



ที่ ศธ ๐๔๐๐๑/ว ๓๕๓๗/๐

สำนักงานคณะกรรมการการศึกษาขั้นพื้นฐาน
กระทรวงศึกษาธิการ กทม. ๑๐๓๐๐

๒๖ กรกฎาคม ๒๕๖๕

เรื่อง ขอบความอนุเคราะห์ดำเนินงานป้องกันอุบัติเหตุทางถนน กรณี รถรับ – ส่งนักเรียน

เรียน ผู้อำนวยการสำนักงานเขตพื้นที่การศึกษาทุกเขต และ ผู้อำนวยการสำนักบริหารงานการศึกษาพิเศษ
สิ่งที่ส่งมาด้วย เอกสารประกอบการดำเนินงานป้องกันอุบัติเหตุทางถนนกรณี รถรับ – ส่งนักเรียน

จาก กรณี รถรับ – ส่งนักเรียน เกิดอุบัติเหตุทางถนนเมื่อวันที่ ๘ มิถุนายน ๒๕๖๕ ณ อำเภอสตึก จังหวัดบุรีรัมย์ พบเด็กนักเรียนชั้นมัธยมศึกษาปีที่ ๑ – ๖ อายุโดยประมาณ ๑๓ – ๑๘ ปี บาดเจ็บ ๑๓ ราย เป็นเพศชาย ๔ ราย และ เพศหญิง ๙ ราย รวมทั้งสิ้น ๑๓ ราย และจากการลงสอบในพื้นที่ของสำนักงานป้องกันควบคุมโรคที่ ๙ จังหวัดนครราชสีมา กรมควบคุมโรค และหน่วยงานที่เกี่ยวข้องในพื้นที่ พบว่าอุบัติเหตุรถรับ – ส่งนักเรียนพลิกคว่ำที่บริเวณถนนหลวงหมายเลข ๒๓๗๘ บ้านตาโหลง ตำบลสนามชัย อำเภอสตึก จังหวัดบุรีรัมย์ รถที่เกิดเหตุเป็นรถบรรทุก ๖ ล้อ รับ – ส่งนักเรียน สาเหตุเกิดจากระบบบังคับเลี้ยวของรถขัดข้อง จึงทำให้ผู้ขับขี่ชะลอความเร็วพยายามประคองรถ ทำให้เกิดรถเสียหลักลงข้างถนนและพลิกคว่ำ และเป็นเหตุให้เกิดการบาดเจ็บหลายราย ในการนี้ กรมควบคุมโรคขอความอนุเคราะห์สำนักงานคณะกรรมการการศึกษาขั้นพื้นฐาน กำชับหน่วยงานและสถานศึกษาในสังกัดดำเนินการป้องกันการเกิดอุบัติเหตุรถรับ – ส่งนักเรียน เพื่อให้ปฏิบัติตามมาตรการข้อเสนอแนะเชิงนโยบาย มาตรการด้านกฎหมายกับความปลอดภัย รวมถึงมาตรการควบคุมการแพร่ระบาดของเชื้อไวรัสโคโรนา 2019 และเกิดการแก้ปัญหาในภาพรวมโดยการบูรณาการร่วมกับพื้นที่

สำนักงานคณะกรรมการการศึกษาขั้นพื้นฐานพิจารณาแล้ว เพื่อความปลอดภัยในชีวิตของนักเรียนในสังกัด และสร้างความมั่นใจให้กับผู้ปกครองที่ใช้บริการรถรับ-ส่งนักเรียน จึงขอความอนุเคราะห์สำนักงานเขตพื้นที่การศึกษาและสำนักบริหารงานการศึกษาพิเศษพิจารณาตามมาตรการข้อเสนอแนะดังกล่าว รายละเอียดตามที่ส่งมาด้วย

จึงเรียนมาเพื่อทราบและพิจารณา

ขอแสดงความนับถือ

(นายนิพนธ์ ก้องเวหา)

ผู้อำนวยการคณะกรรมการการศึกษาขั้นพื้นฐาน ปฏิบัติราชการแทน
เลขาธิการคณะกรรมการการศึกษาขั้นพื้นฐาน

สำนักอำนวยการ

กลุ่มส่งเสริมและพัฒนากองทุนการศึกษา

โทร. ๐ ๒๒๘๘ ๕๕๖๘

โทรสาร ๐ ๒๒๘๘ ๕๕๗๑

เอกสารประกอบ

การดำเนินงานป้องกันอุบัติเหตุทางถนนกรณี รถรับ – ส่งนักเรียน

ข้อเสนอแนะเชิงนโยบาย กรณี อุบัติเหตุรถรับ - ส่งนักเรียน

รถรับ - ส่งนักเรียน มาตรฐาน

๑. อนุญาตให้นำรถสองแถว และรถตู้ที่จดทะเบียนเป็นรถยนต์นั่งส่วนบุคคลเกิน ๗ คน แต่ไม่เกิน ๑๒ คน
๒. ที่นั่งผู้โดยสารต้องยึดแน่นอย่างมั่นคงแข็งแรง และต้องไม่มีพื้นที่สำหรับนักเรียนยืนโดยสาร
๓. กรณีรถสองแถวต้องมีประตูและที่กั้นป้องกันนักเรียนตก กรณีรถตู้ต้องจัดวางที่นั่งเป็นแถวตอนตามความกว้างของรถ
๔. รถต้องผ่านการตรวจสอบจาก สำนักงานขนส่งจังหวัดที่โรงเรียนหรือสถานศึกษาในพื้นที่/สังกัด
๕. รถรับ - ส่งนักเรียนทุกคัน ต้องติดแผ่นป้ายพื้นสีส้ม มีข้อความตัวอักษรสีดำว่า "รถโรงเรียน" ติดอยู่ด้านหน้าและด้านหลัง มีไฟสัญญาณสีเหลืองอำพันหรือไฟสีแดงเปิด-ปิดเป็นระยะ
๖. ต้องมีเครื่องมือเครื่องใช้ที่จำเป็นกรณีฉุกเฉิน ได้แก่ เครื่องดับเพลิง ค้อนทุบกระจก
๗. ผู้ขับขี่ต้องได้รับใบอนุญาตขับรถส่วนบุคคลมาแล้วไม่น้อยกว่า ๓ ปี หรือได้รับใบอนุญาตขับรถสาธารณะ
๘. มีผู้ดูแลนักเรียน ประจำอยู่ในรถตลอดเวลาที่ใช้รถรับ - ส่งนักเรียน

คำแนะนำสำหรับผู้ปกครอง ในการเลือกใช้บริการรับ - ส่งนักเรียน

๑. ตรวจสอบว่าทางโรงเรียนมีนโยบายและมาตรการเกี่ยวกับรถโรงเรียนอย่างไร
๒. ตรวจสอบว่ามีคุณครูหรือครูพี่เลี้ยงประจำรถตลอดเวลาที่ต้องรับส่งนักเรียนหรือไม่
๓. ตรวจสอบว่ามีการเช็คชื่อเด็กนักเรียนทั้งขึ้นและลง และอย่าปล่อยเด็กขึ้นลงรถโดยลำพังเด็ดขาด
๔. ไม่เลือกใช้รถรับ - ส่งนักเรียน ที่ดัดแปลงสภาพ หรือกลุ่มรถกระบะต่อเติมหลังคา
๕. ไม่เลือกใช้รถรับ - ส่งนักเรียน ที่บรรทุกนักเรียนเกินกว่าจำนวนที่นั่งบนรถ

ข้อปฏิบัติด้านโรงเรียน

๑. มีนโยบายควบคุมดูแลด้านความปลอดภัยในการรับ - ส่งนักเรียน
๒. จัดให้มีผู้ควบคุมดูแลนักเรียนประจำรถ
๓. กำกับดูแลการจัดรถโรงเรียนของผู้ดำเนินกิจการรถโรงเรียน
๔. จัดให้มีทะเบียนรถโรงเรียน ทะเบียนประวัติ ของพนักงานขับรถ และผู้ควบคุมดูแลนักเรียน
๕. ออกหนังสือรับรองการรับ - ส่งนักเรียนของโรงเรียนหรือสถานศึกษา
๖. เมื่อปรากฏว่ารถโรงเรียนเกิดอุบัติเหตุให้รายงานต่อผู้บังคับบัญชาให้ทราบโดยเร็ว
๗. อบรมผู้ขับรถรับ - ส่งนักเรียน ให้ตระหนักถึงความปลอดภัยในการปฏิบัติหน้าที่
๘. สร้างการจัดการโดยชมรมรถรับ - ส่งนักเรียน และให้มีเครือข่ายที่ทำงานร่วมกัน คอยติดตามประเมินผลช่วยเหลือระหว่างพนักงานขับรถโรงเรียน นักเรียน และผู้ปกครอง

ชุมชน

๑. ควรสนับสนุนการจัดตั้งชมรมคนรับ - ส่งนักเรียน ในชุมชน
๒. ควรกำหนดจุดรับ - ส่งนักเรียน ป้ายสัญลักษณ์ ที่ชัดเจนและปลอดภัย
๓. ไม่ควรที่จะเลือกรถบรรทุกนักเรียนเกินกว่าจำนวนที่นั่ง และดัดแปลงสภาพ
๔. ควรประชาสัมพันธ์ถึงมาตรการต่าง ๆ และกฎหมายที่เกี่ยวข้องกับความปลอดภัยของรถรับ - ส่งนักเรียน ผ่านสื่อในชุมชนทุกช่องทาง

หน่วยงาน/ท้องถิ่น

๑. บังคับใช้กฎหมายอย่างเข้มข้น จริงจัง และต่อเนื่อง
๒. กำกับ ดูแล และตรวจสอบผู้ประกอบการรถรับ - ส่งนักเรียนอย่างสม่ำเสมอ

๓. จัดทำฐานข้อมูลของพนักงานขับรถรับ - ส่งนักเรียน เพื่อบันทึกประวัติ และติดตามประเมินผล
๔. รมรงค์ประชาสัมพันธ์ให้ความรู้เกี่ยวกับความปลอดภัยทางถนนและข้อปฏิบัติแก่พนักงานขับรถ ครู ผู้ปกครอง และนักเรียนผ่านทุกช่องทางอย่างต่อเนื่อง
๕. ตรวจสอบและปรับปรุงสภาพภูมิทัศน์บริเวณข้างทาง ในบริเวณจุดจอดรถให้มีความปลอดภัย

กฎหมาย/ระเบียบ/ข้อบังคับ

๑. ให้ผู้ว่าราชการจังหวัดถือเป็นนโยบายสำคัญเร่งด่วนที่ต้องดำเนินการ และเป็นเจ้าภาพหลัก ในการบูรณาการหน่วยงานที่เกี่ยวข้องในพื้นที่ทุกภาคส่วน เพื่อสร้างการขับเคลื่อนวัฒนธรรมที่ปลอดภัย
๒. มีการจัดทำฐานข้อมูลการปฏิบัติงานของพนักงานขับรถรับ - ส่งนักเรียน เพื่อกำหนดมาตรการ การลงโทษ
๓. สร้างกระแสรณรงค์เพื่อสร้างความตระหนัก และจิตสำนึกในการปฏิบัติตามกฎหมาย

มาตรการด้านกฎหมาย กับ ความปลอดภัย ของรถรับ - ส่งนักเรียน

มาตรการด้านกฎหมาย

๑. ฝ่าฝืนสั่งเพิกถอนหนังสืออนุญาตให้รถคันที่ ไม่สามารถขอได้อีกจนกว่าจะพ้น ๑ ปี

มาตรฐานความปลอดภัยของรถรับ - ส่งนักเรียน

๑. ต้องผ่านการรับรองจากโรงเรียนหรือสถานศึกษา
๒. ต้องได้มาตรฐานตามที่กรมการขนส่งทางบกกำหนด
๓. นำรถเข้าตรวจสภาพ ณ สำนักงานขนส่งจังหวัดที่โรงเรียนหรือสถานศึกษาตั้งอยู่ในเขตพื้นที่ ซึ่งจะได้รับอนุญาต ครั้งละ ๑ ภาคเรียน

มาตรการควบคุมการแพร่ระบาดของเชื้อไวรัสโคโรนา 2019 (COVID - 19)

สำหรับรถรับ - ส่งนักเรียน เพื่อให้ผู้ได้รับอนุญาตให้ใช้รถรับ - ส่งนักเรียน ปฏิบัติตามตลอด ภาคการศึกษา ดังนี้

๑. มาตรการคัดกรอง พนักงานขับรถรับ - ส่งนักเรียน ผู้ควบคุมนักเรียน และนักเรียนที่ใช้บริการ ต้องผ่านการคัดกรองและตรวจวัดอุณหภูมิ หากอุณหภูมิร่างกายสูงกว่า ๓๗.๕ องศาเซลเซียส ห้ามขับรถ โดยเด็ดขาด และสามารถปฏิเสธการให้บริการในกรณีที่พบว่านักเรียนมีอุณหภูมิร่างกายสูงกว่า ๓๗.๕ องศาเซลเซียส
๒. สวมหน้ากากอนามัยหรือหน้ากากผ้าตลอดการเดินทาง ทั้งพนักงานขับรถ ผู้ควบคุมนักเรียน และนักเรียนที่ใช้บริการ
๓. จัดให้มีแอลกอฮอล์สำหรับล้างมือไว้ประจำรถ
๔. การทำความสะอาด ให้ทำความสะอาดรถรับ - ส่งนักเรียน ก่อนและหลังการให้บริการแต่ละรอบ เปิดหน้าต่างและประตูเพื่อถ่ายเทระบายอากาศภายในตัวรถ และทำความสะอาดจุดที่มีการสัมผัสบ่อยๆ เช่น ราวจับ ที่เปิดประตู เบาะนั่ง ที่วางแขน เป็นต้น
๕. ลงทะเบียนบันทึกข้อมูลการให้บริการแต่ละรอบของนักเรียน เพื่อความรวดเร็วในการสืบสวนโรคของแพทย์หากพบผู้ติดเชื้อไวรัสโคโรนา 2019 (COVID - 19)
๖. ให้ปฏิบัติตามมาตรการควบคุมโรคของศูนย์บริหารสถานการณ์แพร่ระบาดของโรคติดเชื้อไวรัสโคโรนา 2019 (ศบค.) หรือคณะกรรมการโรคติดต่อจังหวัด เพื่อให้สอดคล้องกับมาตรการต่าง ๆ ของภาครัฐ และสร้างความมั่นใจให้กับนักเรียนและผู้ปกครอง

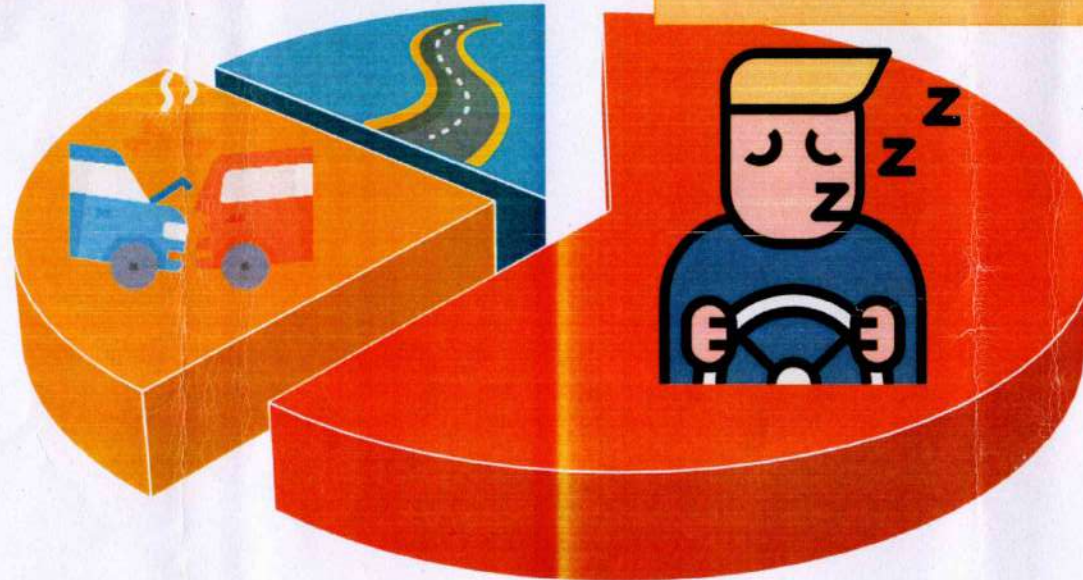
สรุปสาเหตุ 5 ปี (2560-2564) เกิดจาก **พนักงานขับรถ**

มากถึง **49** ครั้ง จาก **80** ครั้งคิดเป็น **60%**

สภาพตัวรถ สิ่งแวดล้อม
11 ครั้ง
เบรกแตก โครงรถหลุด

พนักงานขับรถ **49** ครั้ง
ขับเร็ว เสียสมาธิ หลับใน

รถคันอื่นมาชน
20 ครั้ง
ชนท้าย



สาเหตุ **3** อันดับ

1. ใช้ความเร็วทำเวลาส่งให้ทันโรงเรียน
2. ประมาท เสียสมาธิ ดูเด็กบนรถ และเล่นโทรศัพท์
3. หลับใน โรคประจำตัว

ปี 64 เกิดไปแล้ว 8 ครั้ง เสียชีวิต 1 บาดเจ็บ 133 ราย

เปิดเรียนเพียง 4 เดือน เฉลี่ยเดือนละ 2 ครั้ง



13 มกราคม จังหวัดอุดรธานี
รถแก๊งพุ่งชนข้างรถกระบะ บาดเจ็บ 15
ราย



10 กุมภาพันธ์ จังหวัดตรัง
รถตู้ แชนไปชน รถจักรยานยนต์



15 กุมภาพันธ์ จ.พิจิตร
ชนพ่วง 18 ล้อ บาดเจ็บ 16 ราย



รถนักเรียนยางระเบิด
16 กุมภาพันธ์ จังหวัดตราด
รถสองแถว ยางระเบิด บาดเจ็บ 19 ราย



24 กุมภาพันธ์ จ.ประจวบฯ
มีอาการวบ หลับใน บาดเจ็บ 13 ราย



นักเรียนดับหนึ่ง
1 มีนาคม จ.หนองคาย
หลับในเสียชีวิต 1 บาดเจ็บ 3 ราย

ปี 64 เกิดไปแล้ว 8 ครั้ง เสียชีวิต 1 บาดเจ็บ 133 ราย

เปิดเรียนเพียง 4 เดือน เฉลี่ยเดือนละ 2 ครั้ง



12 มีนาคม จังหวัดขอนแก่น
รถกระบะแซงไม่พ้น ตกคู่อร่า
น้ำ บาดเจ็บ 30 ราย



15 มิถุนายน จังหวัดมหาสารคาม
รถหกล้อทะเบียน 10-0709 วิ่งตก
หลุมอย่างแรงจนโครงรถหลุด
บาดเจ็บ 37 ราย

<https://www.dailynews.co.th/regional/830738/>

Timeline อุบัติเหตุรถรับส่งนักเรียน ปี 2565



ปีการศึกษา 2/2564

มกราคม 2565
เปิดสอน on site บางพื้นที่



ปิดเทอม

กุมภาพันธ์ 2565
ปิดเทอมทุกพื้นที่



มีนาคม-เมษายน 2565
เปิดเรียน ล่วงหน้าบางพื้นที่



ปีการศึกษา 1/2565

พฤษภาคม 2565
เปิด on site ทุกพื้นที่



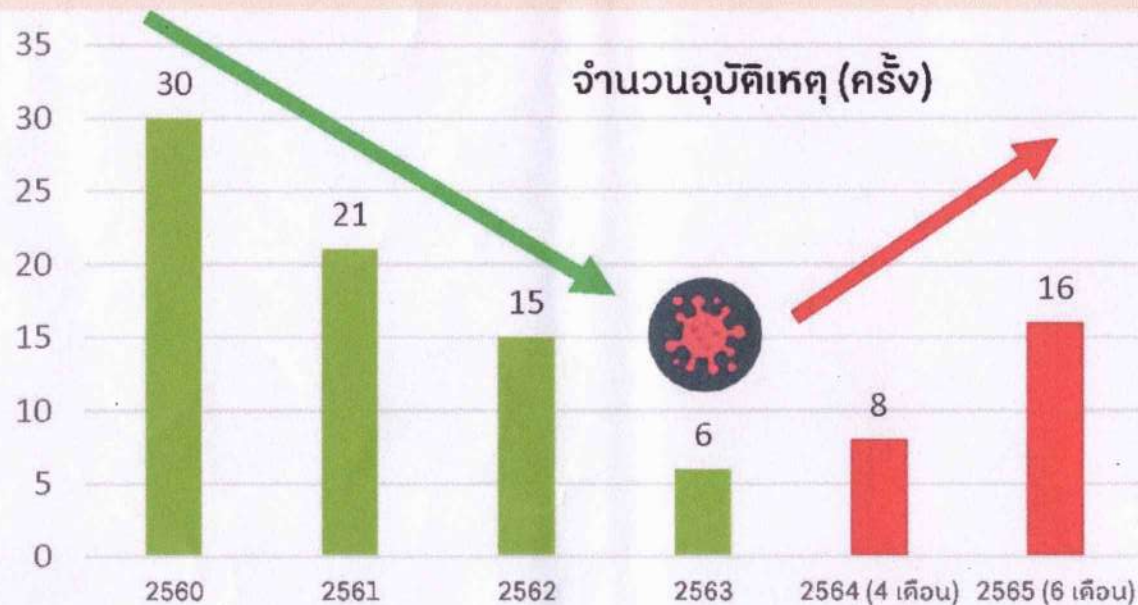
มิถุนายน 2565
เปิด on site ทุกพื้นที่



- ม.ค.** เกิด 1 ครั้ง
- ก.พ.** ปิดเทอม ไม่เกิดอุบัติเหตุ
- มี.ค.-เม.ย.** รร.บางแห่งเปิดล่วงหน้าชดเชยโควิด เกิด 2 ครั้ง
- พ.ค.** เปิดเรียน onsite เต็มรูปแบบ เกิด 5 ครั้ง
- มิ.ย.** เปิดเรียน onsite เต็มรูปแบบ เกิด 8 ครั้ง

ต้องรอเวลาเกิดอุบัติเหตุใหญ่ ที่มีนักเรียนเสียชีวิตจำนวนมากใช้หรือไม่
เพื่อให้เกิดการเปลี่ยนแปลงแบบหมอกระต่าย ?

“หยุดขับ จอดนิ่ง ปิดโควิดนาน” ส่งสัญญาณอุบัติเหตุรถรับส่งนักเรียน เพิ่มขึ้นเท่าตัว



Keyword สำคัญ

1. เปิดเทอมวันแรก
2. จอดทิ้งนาน
3. ไม่ได้ขับนาน
4. หลับใน นอนไม่พอ
5. ไม่ชินทาง

ปี 2565 เปิดเรียนเพียง 6 เดือน (ม.ค.-มิ.ย.) เกิดอุบัติเหตุ 16 ครั้ง บาดเจ็บ 165 ราย
เคสอุบัติเหตุเพิ่มขึ้นแบบก้าวกระโดด โดยเฉพาะช่วงเปิดเทอม

1 เจ้าภาพบูรณาการหรือ เจ้าภาพเชิงนโยบาย



2 ACTION UNIT เจ้าภาพจัดการในพื้นที่

- สำนักงานขนส่งจังหวัด
- กลุ่มโรงเรียน
นักเรียน ผู้ปกครอง
- องค์กรปกครอง
ส่วนท้องถิ่น
- รถรับส่งนักเรียน
- ทีมสห.นักวิชาการ



- โควิด-19
- สภาพัฒรถ
- ออกใบอนุญาต
- รายได้
- การวิเคราะห์ข้อมูล

Feedback Loop ข้อมูล ส่งกลับเพื่อแก้ไข รากปัญหา

- ข้อเสนอ ต่อ เจ้าภาพบูรณาการ และเชิงนโยบาย
- ปรับปรุงแก้ไข จุดเสี่ยง ณ จุดจัดการในระดับพื้นที่

3 การกำกับติดตามและ ประเมินผลเพื่อแก้ไข

จ.อุบลราชธานี
บัสรถตู้เกิดอุบัติเหตุ
ทำเชือกกระจ่ายหลายโรงเรียน

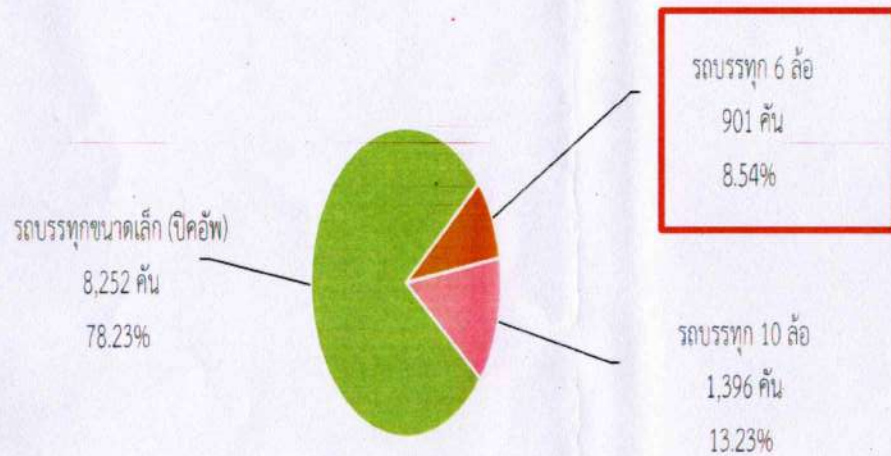
Case โควิด อุบัติเหตุ

- มีการสอบสวน มีทีมทำงาน
- มีข้อมูลความเสี่ยง
- มีระบบการจัดการข้อมูล
- ทำสถิติ รายงานผล

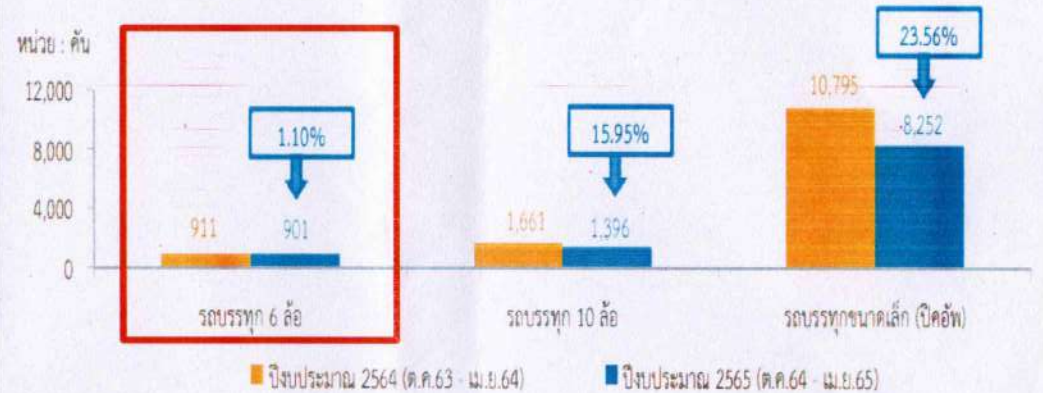


สถิติการเกิดอุบัติเหตุจราจรทางบก ปีงบประมาณ 2565 (ตุลาคม 2564 - เมษายน 2565)
(เฉพาะรถประเภทบรรทุก)

สัดส่วนรถประเภทบรรทุกที่เกิดอุบัติเหตุจราจรทางบก ปีงบประมาณ 2565 (ต.ค.64 - เม.ย.65)

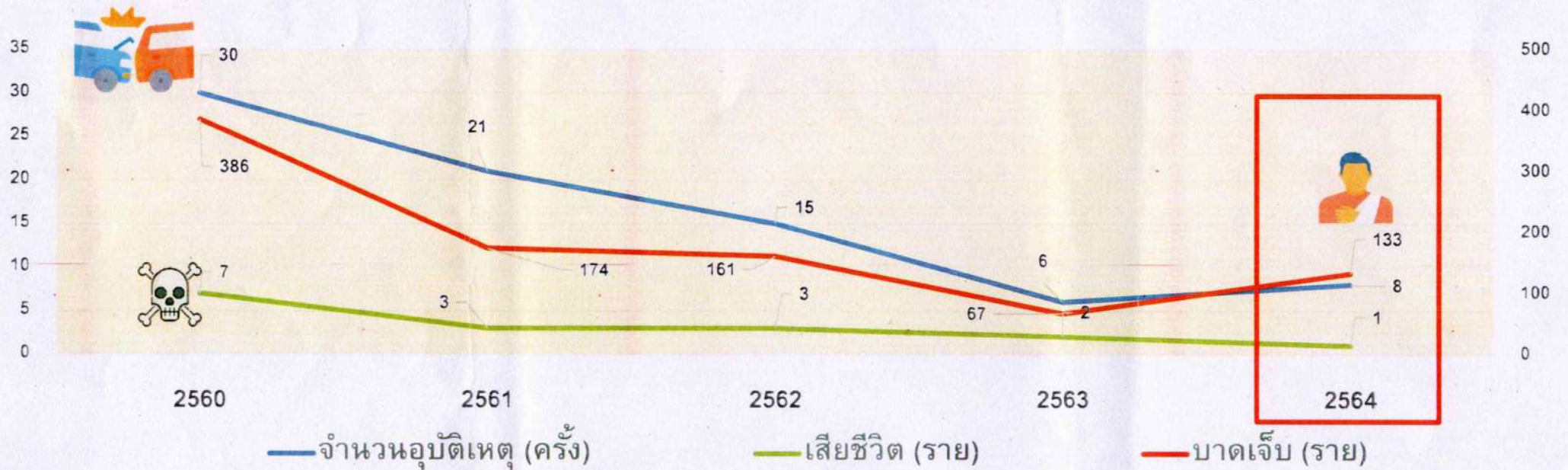


เปรียบเทียบสถิติจำนวนรถประเภทบรรทุกทุกประเภทที่เกิดอุบัติเหตุจราจรทางบก ปีงบประมาณ 2564 และ 2565 (ตุลาคม - เมษายน)



จากข้อมูล กรมการขนส่งทางบก พบว่า สถิติจำนวนรถที่เกิดอุบัติเหตุจราจรทางบก ปีงบประมาณ 2565 (ต.ค.64 - เม.ย. 65) เฉพาะรถประเภทบรรทุก พบว่า รถบรรทุก 6 ล้อ ที่เกิดอุบัติเหตุมีทั้งสิ้น 901 คัน หรือเฉลี่ยเดือนละ 129 คัน ลดลงร้อยละ 1.10 เมื่อเปรียบเทียบกับช่วงเวลาเดียวกันของปีงบประมาณ 2564 (911 คัน)

สรุปข้อมูลการเกิด อุบัติเหตุ บาดเจ็บ และ เสียชีวิต รถรับส่งนักเรียน ปี 60-64



ปี 2564 เปิดเรียนเพียง 4 เดือน (ปิดโควิด) เกิดอุบัติเหตุมากถึง 8 ครั้ง เสียชีวิต 1 บาดเจ็บ 133 ราย เฉพาะเดือน กุมภาพันธ์ เกิดมากถึง 4 ครั้ง เฉลี่ยเกิดเดือนละ 2 ครั้ง เทียบสัดส่วน

ถือว่ามีความรุนแรงที่สุดในรอบ 5 ปี