



การประกันคุณภาพการศึกษาภายใน
ระดับปริญญาตรีสายเทคโนโลยีหรือสายปฏิบัติการ
ระดับหลักสูตร

ดร.วรวิทย์ ศรีตระกูล

ผู้อำนวยการสถาบันการอาชีวศึกษา
ภาคตะวันออกเฉียงเหนือ 1

1 พฤศจิกายน 2564

การประกันคุณภาพการศึกษาภายในของสถาบันการอาชีวศึกษา



การประกันคุณภาพการศึกษา ระดับปริญญาตรี สายเทคโนโลยีหรือสายปฏิบัติการ

มาตรฐาน
การศึกษาของชาติ

มาตรฐานที่ 1 ผู้เรียนรู้ (Learner Person) เพื่อสร้างงานและคุณภาพชีวิตที่
มาตรฐานที่ 2 ผู้ร่วมสร้างสรรค์นวัตกรรม (Innovative Co-creator) เพื่อสังคมที่มั่นคง มั่งคั่ง และยั่งยืน
มาตรฐานที่ 3 พลเมืองที่เข้มแข็ง (Active Citizen) เพื่อสันติสุข

มาตรฐาน
การอุดมศึกษา

- มาตรฐานด้าน ผลลัพธ์ผู้เรียน
- มาตรฐานด้านการวิจัยและนวัตกรรม
- มาตรฐานด้านบริการวิชาการ
- มาตรฐานด้านศิลปวัฒนธรรมและความเป็นไทย
- มาตรฐานด้านการบริหารจัดการ

ประกันคุณภาพ

ภายใน

ระดับสถาบัน

มาตรฐานที่ 1 ด้านผลลัพธ์ผู้เรียน
มาตรฐานที่ 2 ด้านการวิจัยและนวัตกรรม
มาตรฐานที่ 3 ด้านการบริการวิชาการ
มาตรฐานที่ 4 ด้านศิลปวัฒนธรรมและความเป็นไทย
มาตรฐานที่ 5 ด้านการบริหารจัดการ

ระดับหลักสูตร

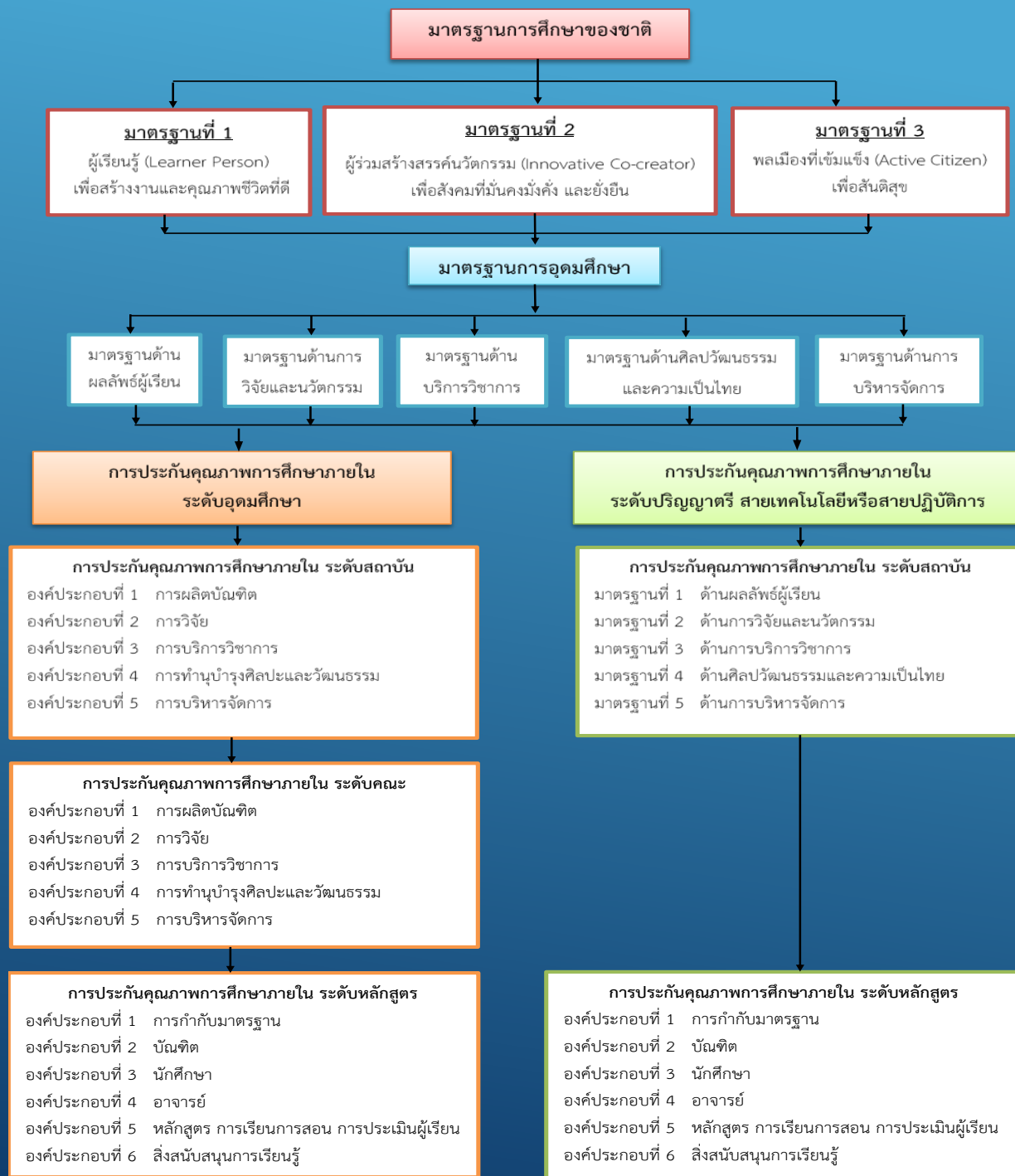
องค์ประกอบที่ 1 การกำกับมาตรฐาน
องค์ประกอบที่ 2 บัณฑิต
องค์ประกอบที่ 3 นักศึกษา

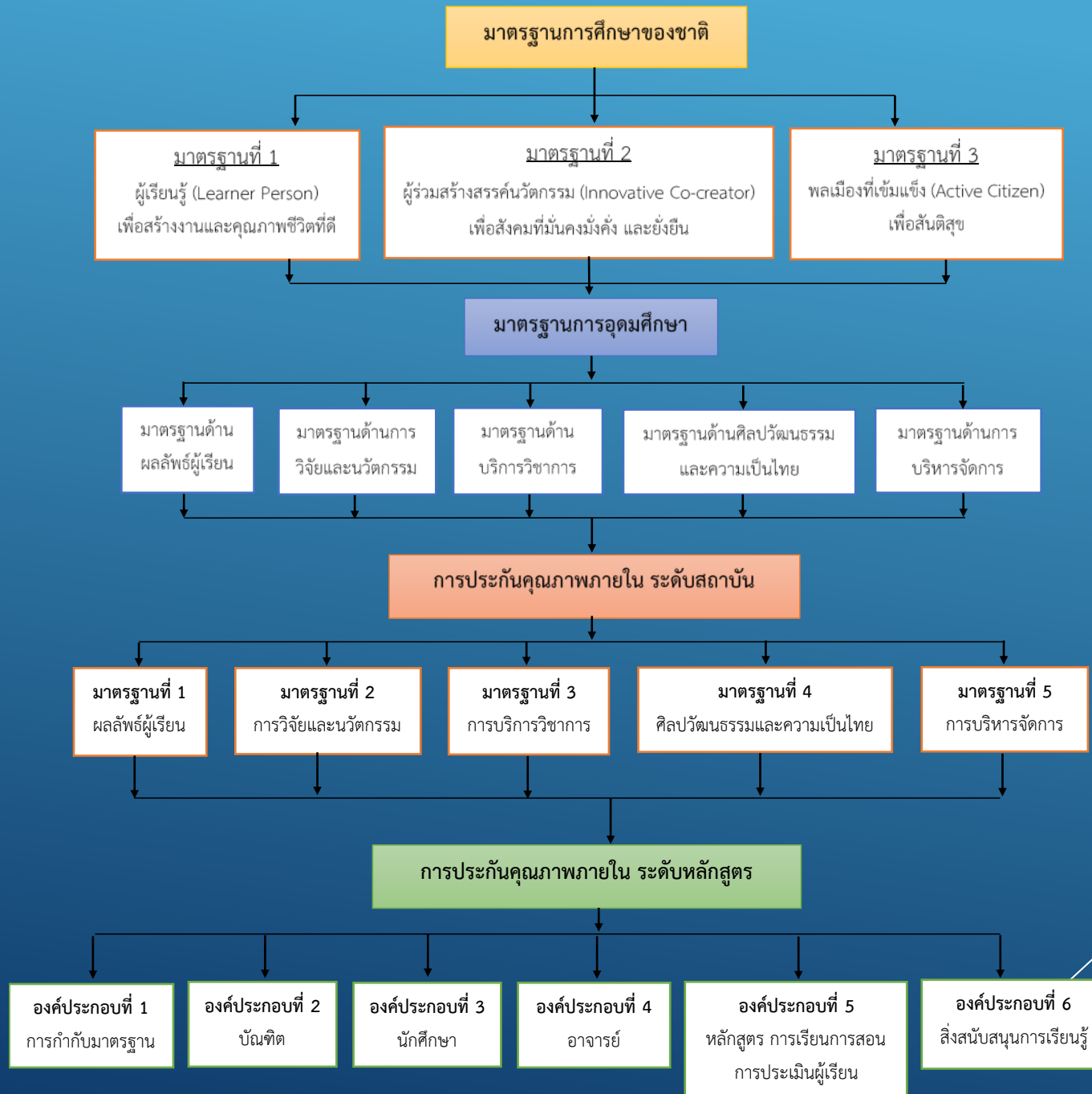
องค์ประกอบที่ 4 อาจารย์
องค์ประกอบที่ 5 หลักสูตร การเรียนการสอน
การประเมินผู้เรียน
องค์ประกอบที่ 6 สิ่งสนับสนุนการเรียนรู้

Internal Quality Assurance

QA







คู่มือการประกันคุณภาพการศึกษาภายใน ระดับอุดมศึกษา

คู่มือการประกันคุณภาพการศึกษาภายใน ระดับปริญญาตรีสายเทคโนโลยีหรือสาย ปฏิบัติการ





คู่มือการประกันคุณภาพ การศึกษาภายใน

ระดับปริญญาตรีสายเทคโนโลยีหรือสายปฏิบัติการ พ.ศ.2563
สถาบันการอาชีวศึกษาและสถาบันการอาชีวศึกษาเกษตร

สำนักมาตรฐานการอาชีวศึกษาและวิชาชีพ
สำนักงานคณะกรรมการการอาชีวศึกษา
กระทรวงศึกษาธิการ

คณะกรรมการการอาชีวศึกษา
เห็นชอบ
เมื่อวันที่ 17 กันยายน 2563
รับรองรายงานการประชุม
ในวันที่ 12 พ.ย. 63



แนะนำเล่มคู่มือการประกัน
คุณภาพการศึกษาภายใน ระดับ
ปริญญาตรีสายเทคโนโลยีหรือ
สายปฏิบัติการ



คู่มือการประกันคุณภาพ
การศึกษาภายใน

ระดับปริญญาตรีสายเทคโนโลยีหรือสายปฏิบัติการ พ.ศ.2563
สถาบันการอาชีวศึกษาและสถาบันการอาชีวศึกษาเกษตร

สำนักมาตรฐานการอาชีวศึกษาและวิชาชีพ
สำนักงานคณะกรรมการการอาชีวศึกษา
กระทรวงศึกษาธิการ

สารบัญ

| บทที่ | หน้า |
|---|------------|
| คำนำ | ก |
| สารบัญ | ข |
| บทที่ 1 การประกันคุณภาพการศึกษาระดับอุดมศึกษา | 1 |
| 1. ความเป็นมาของสถาบันการอาชีวศึกษา | 1 |
| 2. การประกันคุณภาพการศึกษา | 2 |
| 3. ความเชื่อมโยงระหว่างมาตรฐานการศึกษากับการประกันคุณภาพการศึกษา | 6 |
| 4. ความเชื่อมโยงระหว่างการประกันคุณภาพภายในและการประเมินคุณภาพ | 8 |
| บทที่ 2 การประกันคุณภาพการศึกษภายใน | 9 |
| 1. กระบวนการประกันคุณภาพการศึกษภายใน | 9 |
| 2. วิธีการประกันคุณภาพการศึกษภายใน | 9 |
| บทที่ 3 นิยามศัพท์ | 11 |
| บทที่ 4 ระบบการประกันคุณภาพการศึกษภายใน ระดับหลักสูตร | 19 |
| 1. ระบบการประกันคุณภาพการศึกษภายใน ระดับหลักสูตร | 19 |
| 2. กรอบการประกันคุณภาพการศึกษภายใน ระดับหลักสูตร | 20 |
| 2.1 องค์ประกอบที่ 1 การกำกับมาตรฐาน | 23 |
| 2.2 องค์ประกอบที่ 2 บัณฑิต | 27 |
| 2.3 องค์ประกอบที่ 3 นักศึกษา | 35 |
| 2.4 องค์ประกอบที่ 4 อาจารย์ | 43 |
| 2.5 องค์ประกอบที่ 5 หลักสูตร การเรียนการสอน การประเมินผู้เรียน | 53 |
| 2.6 องค์ประกอบที่ 6 สิ่งสนับสนุนการเรียนรู้ | 63 |
| บทที่ 5 ระบบการประกันคุณภาพการศึกษภายใน ระดับสถาบัน | 67 |
| 1. ระบบการประกันคุณภาพการศึกษภายใน ระดับสถาบัน | 67 |
| 2. กรอบการประกันคุณภาพการศึกษภายใน ระดับสถาบัน | 67 |
| 2.1 มาตรฐานที่ 1 ด้านผลลัพธ์ผู้เรียน | 69 |
| 2.2 มาตรฐานที่ 2 ด้านการวิจัยและนวัตกรรม | 81 |
| 2.3 มาตรฐานที่ 3 ด้านการบริการวิชาการ | 89 |
| 2.4 มาตรฐานที่ 4 ด้านศิลปวัฒนธรรมและความเป็นไทย | 93 |
| 2.5 มาตรฐานที่ 5 ด้านการบริหารจัดการ | 97 |
| บทที่ 6 แนวทางการวิเคราะห์และสรุปผลการประกันคุณภาพการศึกษภายใน | 103 |
| 1. การสรุปผลการประกันคุณภาพการศึกษภายใน ระดับหลักสูตร | 104 |
| 2. การสรุปผลการประกันคุณภาพการศึกษภายใน ระดับสถาบัน | 107 |

สารบัญ (ต่อ)

ภาคผนวก

| | | |
|-----------|---|-----|
| ภาคผนวก ก | กฎกระทรวงการประกันคุณภาพการศึกษา พ.ศ.2561 | 109 |
| ภาคผนวก ข | ประกาศกระทรวงศึกษาธิการเรื่อง มาตรฐานการอุดมศึกษา พ.ศ.2561 | 113 |
| ภาคผนวก ค | ประกาศคณะกรรมการการอาชีวศึกษา เรื่อง เกณฑ์มาตรฐานคุณวุฒิ อาชีวศึกษา ระดับปริญญาตรีสายเทคโนโลยีหรือสายปฏิบัติการ พ.ศ.2562 | 117 |
| ภาคผนวก ง | ประกาศกระทรวงศึกษาธิการ เรื่อง เกณฑ์มาตรฐานหลักสูตร ระดับปริญญาตรี พ.ศ.2558 | 125 |
| ภาคผนวก จ | เครื่องมือที่ใช้ในการเก็บรวบรวมข้อมูล ระดับหลักสูตร | 137 |
| ภาคผนวก ฉ | เครื่องมือที่ใช้ในการเก็บรวบรวมข้อมูล ระดับสถาบัน | 167 |
| ภาคผนวก ช | คำสั่งสำนักงานคณะกรรมการการอาชีวศึกษา ที่ 711/2563 ลงวันที่ 9 มิถุนายน 2563 | 185 |
| ภาคผนวก ซ | คำสั่งสำนักงานคณะกรรมการการอาชีวศึกษา ที่ 891/2563 ลงวันที่ 15 กรกฎาคม 2563 | 189 |
| ภาคผนวก ฌ | ความเชื่อมโยงระหว่างมาตรฐานการศึกษาของชาติและการประกันคุณภาพการศึกษา | 193 |

ลำดับขั้นตอนการดำเนินการประกันคุณภาพการศึกษาภายใน
ระดับปริญญาตรีสายเทคโนโลยีหรือสายปฏิบัติการ
สถาบันการอาชีวศึกษาและสถาบันการอาชีวศึกษาเกษตร

1. หลักสูตรดำเนินการกรอกข้อมูลในโปรแกรม IVE QA และจัดทำรายงานการประเมินตนเอง (SAR)
ระดับหลักสูตร

2. กรรมการประเมิน ระดับหลักสูตร ซึ่งสถาบันฯ เสนอรายชื่อแต่งตั้งโดย สอศ. จำนวน 3-5 คน จาก
ทะเบียนผู้ประเมินฯ ดำเนินการประเมิน และจัดทำรายงานผลการประเมินระดับหลักสูตร

3. สถาบันฯ กรอกข้อมูลและจัดทำรายงานการประเมินตนเอง (SAR) ระดับสถาบัน

4. คณะกรรมการประเมินฯ ระดับสถาบัน ซึ่งแต่งตั้งโดย สอศ. จำนวน 3-5 คน จากทะเบียนผู้ประเมินฯ
ดำเนินการประเมินและจัดทำรายงานผลการประเมิน ระดับสถาบัน

5. สถาบันฯ รายงานผลการประเมินต่อหน่วยงานต้นสังกัด

6. สถาบันฯ เตรียมรับการประเมินภายนอกจาก สมศ.

ประกันคุณภาพภายใน ระดับหลักสูตร

จำนวน 6 องค์ประกอบ รวม 17 ตัวบ่งชี้

- องค์ประกอบที่ 1 การกำกับมาตรฐาน (มี 1 ตัวบ่งชี้)
- องค์ประกอบที่ 2 บัณฑิต (มี 5 ตัวบ่งชี้)
- องค์ประกอบที่ 3 นักศึกษา (มี 3 ตัวบ่งชี้)
- องค์ประกอบที่ 4 อาจารย์ (มี 3 ตัวบ่งชี้)
- องค์ประกอบที่ 5 หลักสูตร การเรียนการสอน การประเมินผู้เรียน (มี 4 ตัวบ่งชี้)
- องค์ประกอบที่ 6 สิ่งสนับสนุนการเรียนรู้ (มี 1 ตัวบ่งชี้)

| องค์ประกอบ | ตัวบ่งชี้ |
|---|--|
| 1. การกำกับมาตรฐาน | 1.1 การบริหารจัดการหลักสูตรตามประกาศกระทรวงศึกษาธิการ เรื่อง เกณฑ์มาตรฐานหลักสูตร ระดับปริญญาตรี พ.ศ.2558 |
| 2. บัณฑิต | 2.1 คุณภาพบัณฑิตตามกรอบมาตรฐานคุณวุฒิระดับอุดมศึกษาแห่งชาติ 2.2 ร้อยละของนักศึกษาที่สอบมาตรฐานวิชาชีพผ่านในครั้งแรก 2.3 ร้อยละของนักศึกษาที่สอบผ่านสมิทธิภาพทางภาษาอังกฤษ ระดับ B2 หรือเทียบเท่า 2.4 ร้อยละของนักศึกษาที่สอบผ่านมาตรฐานด้านเทคโนโลยีดิจิทัล 2.5 ร้อยละของบัณฑิตปริญญาตรีที่ทำงานทำหรือประกอบอาชีพอิสระภายใน 1 ปี |
| 3. นักศึกษา | 3.1 การรับนักศึกษา 3.2 การส่งเสริมและพัฒนานักศึกษา 3.3 ผลที่เกิดกับนักศึกษา |
| 4. อาจารย์ | 4.1 การบริหารและพัฒนาอาจารย์ 4.2 คุณภาพอาจารย์ 4.2.1 ร้อยละของอาจารย์ผู้รับผิดชอบหลักสูตรที่มีประสบการณ์ด้านปฏิบัติการในสถานประกอบการ 4.2.2 ร้อยละผลงานทางวิชาการของอาจารย์ผู้รับผิดชอบหลักสูตร 4.3 ผลที่เกิดกับอาจารย์ |
| 5. หลักสูตร การเรียนการสอน การประเมินผู้เรียน | 5.1 สาระของรายวิชาในหลักสูตร 5.2 การวางระบบผู้สอน และกระบวนการจัดการเรียนการสอน 5.3 การประเมินผู้เรียน 5.4 ผลการดำเนินงานหลักสูตรตามกรอบมาตรฐานคุณวุฒิระดับอุดมศึกษาแห่งชาติ |
| 6. สิ่งสนับสนุนการเรียนรู้ | 6.1 สิ่งสนับสนุนการเรียนรู้ |

ผลการประเมิน
องค์ประกอบที่ 1 การกำกับมาตรฐาน
(ตามเกณฑ์มาตรฐานหลักสูตรฯ พ.ศ.2558)

| เกณฑ์การประเมิน | ผลการประเมิน |
|--|----------------------|
| 1. จำนวนอาจารย์ผู้รับผิดชอบหลักสูตร | มีครบตามเกณฑ์ = ผ่าน |
| 2. คุณสมบัติของอาจารย์ผู้รับผิดชอบหลักสูตร | มีครบตามเกณฑ์ = ผ่าน |
| 3. คุณสมบัติของอาจารย์ประจำหลักสูตร | มีครบตามเกณฑ์ = ผ่าน |
| 4. คุณสมบัติของอาจารย์ผู้สอน | มีครบตามเกณฑ์ = ผ่าน |
| 5. การปรับปรุงหลักสูตรตามรอบระยะเวลาที่กำหนด | มีครบตามเกณฑ์ = ผ่าน |
| รวม | มีครบตามเกณฑ์ = ผ่าน |

ลักษณะการประเมิน

ตัวบ่งชี้คะแนนมาจากสูตรคำนวณ 2.1/2.2/2.3/2.4/2.5/4.2/5.4

ตัวบ่งชี้ที่คะแนนมาจากตารางเทียบระบบและกลไก (0-5)

3.1/3.2/4.1/5.1/5.2/5.3/6.1

ตัวบ่งชี้ที่คะแนนมาจากตารางเทียบการรายงานผล (0-5)

3.3/4.3

ผลการประเมินองค์ประกอบที่ 1 การกำกับมาตรฐาน

- ❑ ผลการประเมินการกำกับมาตรฐาน กำหนดไว้เป็น “ผ่าน” และ “ไม่ผ่าน”
- ❑ หากไม่ผ่านเกณฑ์ข้อใดข้อหนึ่ง ถือว่าหลักสูตรไม่ได้มาตรฐาน และมีผลเป็น “ไม่ผ่าน” (คะแนนเป็น ศูนย์)

ผลการประกันคุณภาพภายใน ระดับหลักสูตร

| คะแนน | ระดับคุณภาพ |
|-----------|-------------|
| 0.01-2.00 | น้อย |
| 2.01-3.00 | ปานกลาง |
| 3.01-4.00 | ดี |
| 4.01-5.00 | ดีมาก |

ตารางการวิเคราะห์คุณภาพการศึกษาภายใน ระดับหลักสูตร

| องค์ประกอบที่ | คะแนนผ่าน | จำนวนตัวบ่งชี้ | I | P | O | คะแนนเฉลี่ย | ผลการประเมิน | |
|---------------|---|----------------|-----|--------------|-----------------------|-------------|-----------------------|---------|
| | | | | | | | 0.01-2.00 ระดับคุณภาพ | น้อย |
| | | | | | | | 2.01-3.00 ระดับคุณภาพ | ปานกลาง |
| | | | | | | | 3.01-4.00 ระดับคุณภาพ | ดี |
| | | | | | | | 4.01-5.00 ระดับคุณภาพ | ดีมาก |
| 1 | ไม่ผ่านการประเมิน | | | | | | หลักสูตรไม่ได้มาตรฐาน | |
| 2 | คะแนนเฉลี่ยของทุกตัวบ่งชี้ในองค์ประกอบที่ 2-6 | 5 | - | - | 2.1,2.2, 2.3,2.4, 2.5 | | | |
| 3 | | 3 | | 3.1,3.2 | 3.3 | | | |
| 4 | | 3 | 4.2 | 4.1 | 4.3 | | | |
| 5 | | 4 | | 5.1,5.2, 5.3 | 5.4 | | | |
| 6 | | 1 | | 6.1 | | | | |
| รวม | | 16 | 1 | 7 | 8 | | | |
| ผลการประเมิน | | | | | | | | |

ตัวอย่างรายงานผลการวิเคราะห์จุดเด่นและจุดที่ควรพัฒนา องค์ประกอบที่ 2-6

| |
|---|
| <p>รายงานผลการวิเคราะห์จุดเด่นและจุดที่ควรพัฒนาองค์ประกอบที่ 2-6</p> <p>จุดเด่น</p> <ol style="list-style-type: none"> 1. 2. 3. |
| <p>จุดที่ควรพัฒนา</p> <ol style="list-style-type: none"> 1. 2. 3. |

ผู้อำนวยการสถาบันจะต้องอำนวยความสะดวกให้กับอาจารย์ผู้รับผิดชอบหลักสูตร

1

แต่งตั้งคณะกรรมการดำเนินการประกันคุณภาพการศึกษาภายในระดับหลักสูตร

2

กำหนดปฏิทิน/ตารางการดำเนินงาน

3

เสนอรายชื่อเพื่อแต่งตั้งคณะกรรมการตรวจประเมินคุณภาพภายใน ระดับหลักสูตร จากบัญชีรายชื่อผู้ขึ้นทะเบียน ไปยัง สมอ.

4

กำกับให้มีการนำเข้าข้อมูลระดับหลักสูตรในโปรแกรม IVE QA ตามระยะเวลาที่กำหนด

5

กำกับการตรวจประเมินคุณภาพภายในระดับหลักสูตร

6

กำกับการนำข้อมูลระดับหลักสูตรส่งต่อไปยังระดับสถาบันฯ

การเตรียมเอกสารหลักฐาน
ประกอบตัวบ่งชี้ ในแต่ละองค์ประกอบ



การเก็บข้อมูลพื้นฐานเพื่อการรายงานผลการดำเนินการประกันคุณภาพการศึกษาภายใน
ระดับปริญญาตรีสายเทคโนโลยีหรือสายปฏิบัติการ
ของสถาบันการอาชีวศึกษาและสถาบันการอาชีวศึกษาเกษตร
ระดับหลักสูตร

| ที่ | รายการข้อมูลพื้นฐาน | ตบช. | หลักฐาน |
|-----|--|---------------------------|--|
| 1 | อาจารย์ผู้รับผิดชอบหลักสูตร | 1.1 | |
| | - ชื่อ-สกุล | | เล่ม คอศ.1/ หน้าเว็บเพจระบบรับทราบ |
| | - วุฒิการศึกษา | | หลักสูตร (CHECO) |
| | - ประสบการณ์ด้านปฏิบัติการ | 4.2 | เกียรติบัตร/ภาพถ่าย/หนังสือรับรอง |
| | - ผลงานวิชาการ | 4.2 | ข้อมูลผลงานวิชาการ(ชื่อเรื่อง/ผู้จัดทำ/แหล่งเผยแพร่/ว.ต.ป./เลขหน้า) |
| | - ภาระงานที่ได้รับมอบหมาย | | ตารางสอน/คำสั่ง |
| 2 | อาจารย์ประจำหลักสูตร | 1.1 | |
| | - ชื่อ-สกุล | | เล่ม คอศ.1/ หน้าเว็บเพจระบบรับทราบ |
| | - วุฒิการศึกษา | | หลักสูตร (CHECO) |
| | - ผลงานวิชาการ | | ข้อมูลผลงานวิชาการ(ชื่อเรื่อง/ผู้จัดทำ/แหล่งเผยแพร่/ว.ต.ป./เลขหน้า) |
| | | - ภาระงานที่ได้รับมอบหมาย | |
| 3 | อาจารย์ผู้สอน | 1.1 | |
| | -ชื่อสกุล | | - อนุมัติอาจารย์ผู้สอน |
| | -วุฒิการศึกษา | | - อนุมัติตารางสอน |
| | -ผลงานวิชาการ | | - แบบรายงานผลการเรียน |
| | -รายวิชาที่สอน | | |
| 4 | สถานประกอบการ | 6.1 | จำนวนสถานประกอบการที่ทำ MOU/ แผนการศึกษาในสถานประกอบการ/ แผนการฝึก/การนิเทศนักศึกษา/ การอบรม ครูฝึก |
| 5 | จำนวนนักศึกษาปัจจุบันทั้งหมดระดับปริญญาตรี | องศ์ 2 | |
| | - ชั้นปีที่ 1 | | บัญชีรายชื่อ |
| | - ชั้นปีที่ 2 | | บัญชีรายชื่อ |
| | - นักศึกษาตกค้าง | | บัญชีรายชื่อ |

| ที่ | รายการข้อมูลพื้นฐาน | ตบช. | หมายเหตุ |
|-----------------------------------|---|--|--|
| 6 | จำนวนแรกเข้าและจำนวนผู้สำเร็จการศึกษา | 3.3 | |
| | - ย้อนหลัง 5 ปี (ปี 59, 60, 61, 62, 63) | | บัญชีรายชื่อผู้สำเร็จการศึกษา/อนุมัติปริญญา |
| 7 | จำนวนผู้สำเร็จการศึกษาที่มีงานทำภายใน 1 ปี (รหัส 61) | 2.5 | |
| | - รับราชการ, พนักงานในสถานประกอบการ | | แบบสำรวจการมีงานทำด้วยรูปแบบต่าง ๆ หรือ ร้อยรอยการสำรวจการมีงานทำ |
| | - ประกอบอาชีพอิสระ | | |
| | -ว่างงาน | | |
| | - อื่น ๆ เช่น ศึกษาต่อ, อุปสมบท, เสียชีวิต เป็นต้น | | |
| - เงินเดือนที่ได้รับ | | | |
| 8 | คุณภาพบัณฑิตตามกรอบมาตรฐานคุณวุฒิ ระดับอุดมศึกษาแห่งชาติ (รหัส 61) | 2.1 | |
| | - จำนวนผู้สำเร็จการศึกษา (รหัส 61) | | ข้อมูลผู้สำเร็จการศึกษา |
| | - จำนวนบัณฑิตที่มีงานทำในหน่วยงานราชการ, เอกชน หรือ สถานประกอบการ | | ข้อมูลบัณฑิตและหน่วยงานที่เข้าทำงาน |
| | - ผลการประเมิน (คะแนนเต็ม 5) | | แบบสอบถามผู้ใช้บัณฑิต |
| 9 | การวัดคุณภาพของนักศึกษา (ชั้นปีที่ 2) | | |
| | - จำนวนนักศึกษาชั้นปีที่ 2 | | ข้อมูลนักศึกษา ชั้นปีที่ 2 |
| | - จำนวนนักศึกษาที่สอบผ่านมาตรฐานวิชาชีพในครั้งแรก | 2.2 | ประกาศสอบ/กระบวนการจัดสอบ/การประกาศผลคะแนน/ ภาพถ่าย/ บัญชีรายชื่อผู้สอบผ่าน |
| | - จำนวนนักศึกษาที่สอบผ่านสมรรถภาพทางภาษาอังกฤษ ระดับ B2 หรือเทียบเท่า | 2.3 | |
| | - จำนวนนักศึกษาที่สอบผ่านมาตรฐานด้านเทคโนโลยีดิจิทัล | 2.4 | |
| - จำนวนโครงการพัฒนาสมรรถนะวิชาชีพ | 3.2 | รายชื่อโครงการ/ผู้จัดทำ/อาจารย์ที่ปรึกษา/กระบวนการในการจัดทำ(ชื่อเรื่อง-รูปเล่ม-สอบ) | |
| 10 | การรับนักศึกษา | 3.1 | กระบวนการในการรับ/ประกาศคุณสมบัติ / ขั้นตอนการรับ/สัดส่วนการรับ/แผนการรับ /การประกาศผล/การเตรียมความพร้อมก่อนเข้าศึกษา |
| 11 | การส่งเสริมพัฒนานักศึกษา | 3.2 | กระบวนการในการให้คำปรึกษา/แนะแนว/เสริมสร้างทักษะที่ 21/การควบคุมวิชาโครงการพัฒนาสมรรถนะวิชาชีพ |

| ที่ | รายการข้อมูลพื้นฐาน | องค์/ตบช. | หมายเหตุ |
|-----|--|-----------|--|
| 12 | ความพึงพอใจของนักศึกษา | 3.3 | แบบสำรวจความพึงพอใจ/การนำผลไปปรับปรุง |
| 13 | ความพึงพอใจของอาจารย์ | 4.3 | แบบสำรวจความพึงพอใจ/การนำผลไปปรับปรุง |
| 14 | การบริหารและพัฒนาอาจารย์ | 4.1 | กระบวนการรับและแต่งตั้งอาจารย์/ระบบบริหาร/ระบบส่งเสริมและพัฒนาอาจารย์/การคงอยู่ของอาจารย์ |
| 15 | สาระของรายวิชาในหลักสูตร | | |
| | - คอศ.2 และ คอศ.3 | 5.1 | คำอธิบายรายวิชา/แผนการเรียน/แบบขออนุมัติปรับแผน |
| | - การกำหนดผู้สอน | 5.2 | ประกาศสถาบันฯ กำหนดอาจารย์ผู้สอน/การกำกับติดตามการจัดการเรียนการสอน |
| | - การประเมินผู้เรียน | 5.3 | กระบวนการในการวัดและประเมินผลผู้เรียน/การดำเนินการวัด/การรายงานผลการเรียน |
| | -การดำเนินงานหลักสูตรตามกรอบมาตรฐานคุณวุฒิระดับอุดมศึกษาแห่งชาติ (KPI 14 ข้อ) | 5.4 | ผลการดำเนินงานต่าง ๆ จาก KPI 14 ข้อ |
| 16 | สิ่งสนับสนุนการเรียนรู้ | 3.1 | กระบวนการในการดำเนินงานของหลักสูตร/จำนวนสิ่งสนับสนุน /ขั้นตอนการรับ/สัดส่วนการรับ/แผนการรับ /การประกาศผล/การเตรียมความพร้อมก่อนเข้าศึกษา |

กำหนดการดำเนินการประกันคุณภาพการศึกษาภายใน
ระดับปริญญาตรีสายเทคโนโลยีหรือสายปฏิบัติการ
ของสถาบันการอาชีวศึกษาและสถาบันการอาชีวศึกษาเกษตร

| ว/ด/ป | รายการดำเนินการ |
|---------------------|---|
| 6 ต.ค.64 | ประชุมชี้แจงการใช้โปรแกรม IVEQA และการจัดเตรียมข้อมูลเอกสารต่าง ๆ ที่จะนำเข้าสู่ข้อมูล |
| 9-10 ต.ค.64 | อบรมการใช้โปรแกรม IVEQA ให้กับตัวแทน 23 สถาบัน (ผอ.สถาบัน+ ผอ.อาชีวบัณฑิต+ Adminสถาบัน+จนท.งานประกันฯ+ตัวแทนหลักสูตร 2 คน) - การกำหนดสิทธิ์ - การนำเข้าสู่ข้อมูลต่าง ๆ |
| 11-15 ต.ค.64 | เสนอรายชื่อเพื่อให้ สอศ.แต่งตั้งคณะกรรมการตรวจประเมินระดับหลักสูตร 3 คนต่อหลักสูตร (1 คนต้องมาจากผู้ขึ้นทะเบียนเป็นผู้ตรวจประเมินฯ ที่แต่งตั้งโดย สอศ. และไม่สามารถประเมินหลักสูตรตนเองได้) |
| 11 ต.ค. - 2 พ.ย.64 | ดำเนินการนำเข้าสู่ข้อมูลระดับหลักสูตร และจัดทำรูปเล่มรายงานการประเมินตนเอง (SAR) ระดับหลักสูตร |
| 3 พ.ย.64 | อบรมผู้ประเมิน ระดับหลักสูตร โดยใช้โปรแกรม IVEQA (ผู้เข้ารับการอบรมต้องเป็นผู้ที่มีรายชื่อขึ้นทะเบียนเป็นผู้ประเมินฯ ระดับหลักสูตร ตามประกาศของ สอศ.) |
| 4-15 พ.ย.64 | คณะกรรมการที่ได้รับการแต่งตั้งให้เป็นผู้ประเมิน ระดับหลักสูตร ของแต่ละหลักสูตร ดำเนินการประเมินระดับหลักสูตร และจัดทำรูปเล่มรายงานผลการตรวจประเมินระดับหลักสูตร (CAR) |
| 15-20 พ.ย.64 | สถาบัน ดำเนินการนำเข้าสู่ข้อมูลและจัดทำรายงานการประเมินตนเอง (SAR) ระดับสถาบัน |
| 22 พ.ย.64 | อบรมผู้ประเมินที่มีรายชื่อขึ้นทะเบียนเป็นผู้ประเมินฯ ระดับสถาบัน โดยใช้โปรแกรม IVEQA |
| 22-26 พ.ย.64 | * สอศ.แต่งตั้งคณะกรรมการประเมิน ระดับสถาบัน |
| 27 พ.ย. - 11 ธ.ค.64 | * ดำเนินการประเมินระดับสถาบัน และรายงานผลการประเมินต่อสภาสถาบันฯ |
| 12 ธ.ค.64 | * สถาบันส่งรายงานผลการประเมินคุณภาพการศึกษาภายในระดับปริญญาตรีสายเทคโนโลยีหรือสายปฏิบัติการ โดยหน่วยงานต้นสังกัด รายงานไปยังสภาสถาบัน และรายงานไปยัง สอศ. ภายใน 15 วันหลังการประเมิน |

*หมายเหตุ : การกำหนดวันส่งรายงานผลการประเมินต่อหน่วยงานต้นสังกัดขึ้นอยู่กับวันที่ได้รับแต่งตั้งให้เป็นผู้ประเมิน

ขอขอบคุณ