



ประกาศโรงเรียนบดินทร์เดชา (สิงห์ สิงหเสนี) ๒

เรื่อง ประกวดราคาจ้างก่อสร้างปรับปรุงห้องเรียนสำหรับการจัดการเรียนการสอน ด้วยวิธีประกวดราคาอิเล็กทรอนิกส์ (e-bidding)

โรงเรียนบดินทร์เดชา (สิงห์ สิงหเสนี) ๒ มีความประสงค์จะ ประกวดราคาจ้างก่อสร้างปรับปรุงห้องเรียนสำหรับการจัดการเรียนการสอน ด้วยวิธีประกวดราคาอิเล็กทรอนิกส์ (e-bidding) ราคากลางของงานก่อสร้างในการประกวดราคาครั้งนี้เป็นเงินทั้งสิ้น ๒,๗๒๕,๒๐๐.๐๐ บาท (สองล้านเจ็ดแสนสองหมื่นห้าพันสองร้อยบาทถ้วน)

ผู้ยื่นข้อเสนอจะต้องมีคุณสมบัติ ดังต่อไปนี้

๑. มีความสามารถตามกฎหมาย
๒. ไม่เป็นบุคคลล้มละลาย
๓. ไม่อยู่ระหว่างเลิกกิจการ
๔. ไม่เป็นบุคคลซึ่งอยู่ระหว่างถูกระงับการยื่นข้อเสนอหรือทำสัญญากับหน่วยงานของรัฐไว้ชั่วคราว เนื่องจากเป็นผู้ที่ไม่ผ่านเกณฑ์การประเมินผลการปฏิบัติงานของผู้ประกอบการตามระเบียบที่รัฐมนตรีว่าการกระทรวงการคลังกำหนดตามที่ประกาศเผยแพร่ในระบบเครือข่ายสารสนเทศของกรมบัญชีกลาง
๕. ไม่เป็นบุคคลซึ่งถูกระงับชื่อไว้ในบัญชีรายชื่อผู้ทำงานและได้แจ้งเวียนชื่อให้เป็นผู้ทำงานของหน่วยงานของรัฐในระบบเครือข่ายสารสนเทศของกรมบัญชีกลาง ซึ่งรวมถึงนิติบุคคลที่ผู้ทำงานเป็นหุ้นส่วนผู้จัดการ กรรมการผู้จัดการ ผู้บริหาร ผู้มีอำนาจในการดำเนินงานในกิจการของนิติบุคคลนั้นด้วย
๖. มีคุณสมบัติและไม่มีลักษณะต้องห้ามตามที่คณะกรรมการนโยบายการจัดซื้อจัดจ้างและการบริหารพัสดุภาครัฐกำหนดในราชกิจจานุเบกษา
๗. เป็นนิติบุคคลผู้มีอาชีพรับจ้างงานที่ประกวดราคาอิเล็กทรอนิกส์ดังกล่าว
๘. ไม่เป็นผู้มีผลประโยชน์ร่วมกันกับผู้ยื่นข้อเสนอราคารายอื่นที่เข้ายื่นข้อเสนอให้แก่โรงเรียนบดินทร์เดชา (สิงห์ สิงหเสนี) ๒ ณ วันประกาศประกวดราคาอิเล็กทรอนิกส์ หรือไม่เป็นผู้กระทำการอันเป็นการขัดขวางการแข่งขันราคาอย่างเป็นธรรม ในการประกวดราคาอิเล็กทรอนิกส์ครั้งนี้
๙. ไม่เป็นผู้ได้รับเอกสิทธิ์หรือความคุ้มกัน ซึ่งอาจปฏิเสธไม่ยอมขึ้นศาลไทย เว้นแต่รัฐบาลของผู้ยื่นข้อเสนอได้มีคำสั่งให้สละเอกสิทธิ์และความคุ้มกันเช่นนั้น
๑๐. ผู้ยื่นข้อเสนอต้องมีผลงานก่อสร้างประเภทเดียวกันกับงานที่ประกวดราคาจ้างก่อสร้างในวงเงินไม่น้อยกว่า ๑,๓๖๒,๖๐๐.๐๐ บาท (หนึ่งล้านสามแสนหกหมื่นสองพันหกร้อยบาทถ้วน) และเป็นผลงานที่เป็นคู่สัญญาโดยตรงกับหน่วยงานของรัฐ หรือหน่วยงานเอกชนที่โรงเรียนบดินทร์เดชา (สิงห์ สิงหเสนี) ๒ เชื้อถือ
๑๑. ผู้ยื่นข้อเสนอที่ยื่นข้อเสนอในรูปแบบของ "กิจการร่วมค้า" ต้องมีคุณสมบัติ ดังนี้

กรณีที่ข้อตกลงฯ กำหนดให้ผู้เข้าร่วมค้ารายใดรายหนึ่งเป็นผู้เข้าร่วมค้าหลัก ข้อตกลงฯ จะต้องมีการกำหนดสัดส่วนหน้าที่ และความรับผิดชอบในปริมาณงาน สิ่งของ หรือมูลค่าตามสัญญาของผู้เข้าร่วมค้าหลัก มากกว่าผู้เข้าร่วมค้ารายอื่นทุกราย

กรณีที่ข้อตกลงฯ กำหนดให้ผู้เข้าร่วมค้ารายใดรายหนึ่งเป็นผู้เข้าร่วมค้าหลัก กิจการร่วมค่านั้นต้องใช้ผลงานของผู้เข้าร่วมค้าหลักรายเดียวเป็นผลงานของกิจการร่วมค้าที่ยื่นข้อเสนอ

สำหรับข้อตกลงฯ ที่ไม่ได้กำหนดให้ผู้เข้าร่วมค้ารายใดเป็นผู้เข้าร่วมค้าหลัก ผู้เข้าร่วมค้าทุกรายจะต้องมีคุณสมบัติครบถ้วนตามเงื่อนไขที่กำหนดไว้ในเอกสารเชิญชวน

๑๒. ผู้ยื่นข้อเสนอต้องลงทะเบียนในระบบจัดซื้อจัดจ้างภาครัฐด้วยอิเล็กทรอนิกส์ (Electronic Government Procurement : e - GP) ของกรมบัญชีกลาง

ผู้ยื่นข้อเสนอต้องยื่นข้อเสนอและเสนอราคาทางระบบจัดซื้อจัดจ้างภาครัฐด้วยอิเล็กทรอนิกส์ ในวันที่ ๒๑ ธันวาคม ๒๕๖๕ ระหว่างเวลา ๐๘.๓๐ น. ถึง ๑๖.๓๐ น.

ผู้สนใจสามารถขอรับเอกสารประกวดราคาอิเล็กทรอนิกส์ โดยดาวน์โหลดเอกสารผ่านทางระบบจัดซื้อจัดจ้างภาครัฐด้วยอิเล็กทรอนิกส์ตั้งแต่วันที่ประกาศจนถึงก่อนวันเสนอราคา

ผู้สนใจสามารถดูรายละเอียดได้ที่เว็บไซต์ www.bodin2.ac.th , www.obec.go.th หรือ www.gprocurement.go.th หรือสอบถามทางโทรศัพท์หมายเลข ๐๒-๙๔๗๙๑๕๘ ในวันและเวลาราชการ

ผู้สนใจต้องการทราบรายละเอียดเพิ่มเติมเกี่ยวกับรายละเอียดและขอบเขตของงาน โปรดสอบถามมายังโรงเรียนบดินทร์เดชา (สิงห์ สิงหเสนี) ๒ ผ่านทางอีเมล contact@bodin2.ac.th หรือช่องทางตามที่กรมบัญชีกลาง กำหนดภายในวันที่ ๑๕ ธันวาคม ๒๕๖๕ โดยโรงเรียนบดินทร์เดชา (สิงห์ สิงหเสนี) ๒ จะชี้แจงรายละเอียดดังกล่าวผ่านทางเว็บไซต์ www.bodin2.ac.th , www.obec.go.th และ www.gprocurement.go.th ในวันที่ ๑๕ ธันวาคม ๒๕๖๕

ประกาศ ณ วันที่ ๑๓ ธันวาคม ๒๕๖๕



(นายอารีย์ วีระเจริญ)

ผู้อำนวยการโรงเรียนบดินทร์เดชา (สิงห์ สิงหเสนี) ๒

หมายเหตุ ผู้ประกอบการสามารถจัดเตรียมเอกสารประกอบการเสนอราคา (เอกสารส่วนที่ ๑ และเอกสารส่วนที่ ๒) ในระบบ e-GP ได้ตั้งแต่วันที่ขอรับเอกสารจนถึงวันเสนอราคา



เอกสารประกวดราคาจ้างก่อสร้างด้วยการประกวดราคาอิเล็กทรอนิกส์ (e-bidding)

เลขที่ ๔๐/๖๖

การจ้างก่อสร้างปรับปรุงห้องเรียนสำหรับการจัดการเรียนการสอน

ตามประกาศ โรงเรียนบดินทร์เดชา (สิงห์ สิงหเสนี) ๒

ลงวันที่ ๑๓ ธันวาคม ๒๕๖๕

โรงเรียนบดินทร์เดชา (สิงห์ สิงหเสนี) ๒ ซึ่งต่อไปนี้จะเรียกว่า "โรงเรียน" มีความประสงค์จะ ประกวดราคาจ้างก่อสร้าง ปรับปรุงห้องเรียนสำหรับการจัดการเรียนการสอน ณ โรงเรียนบดินทร์เดชา (สิงห์ สิงหเสนี) ๒ ด้วยวิธีประกวดราคาอิเล็กทรอนิกส์ (e-bidding) โดยมีข้อแนะนำและข้อกำหนดดังต่อไปนี้

๑. เอกสารแนบท้ายเอกสารประกวดราคาอิเล็กทรอนิกส์

- ๑.๑ แบบรูปและรายการละเอียด
- ๑.๒ แบบใบเสนอราคาที่กำหนดไว้ในระบบจัดซื้อจัดจ้างภาครัฐด้วยอิเล็กทรอนิกส์
- ๑.๓ สัญญาจ้างก่อสร้าง
- ๑.๔ แบบหนังสือค้ำประกัน
 - (๑) หลักประกันสัญญา
 - (๒) หลักประกันผลงาน
- ๑.๕ สูตรการปรับราคา
- ๑.๖ บทนิยาม
 - (๑) ผู้ที่มีผลประโยชน์ร่วมกัน
 - (๒) การขัดขวางการแข่งขันอย่างเป็นธรรม
- ๑.๗ แบบบัญชีเอกสารที่กำหนดไว้ในระบบจัดซื้อจัดจ้างภาครัฐด้วยอิเล็กทรอนิกส์
 - (๑) บัญชีเอกสารส่วนที่ ๑
 - (๒) บัญชีเอกสารส่วนที่ ๒
- ๑.๘ แผนการใช้วัสดุที่ผลิตภายในประเทศและแผนการใช้เหล็กที่ผลิตภายในประเทศ

..... ฯลฯ.....

๒. คุณสมบัติของผู้ยื่นข้อเสนอ

- ๒.๑ มีความสามารถตามกฎหมาย
- ๒.๒ ไม่เป็นบุคคลล้มละลาย
- ๒.๓ ไม่อยู่ระหว่างเลิกกิจการ

๒.๔ ไม่เป็นบุคคลซึ่งอยู่ระหว่างถูกระงับการยื่นข้อเสนอหรือทำสัญญากับหน่วยงานของรัฐไว้ชั่วคราว เนื่องจากเป็นผู้ที่ไม่ผ่านเกณฑ์การประเมินผลการปฏิบัติงานของผู้ประกอบการตามระเบียบที่รัฐมนตรีว่าการกระทรวงการคลังกำหนดตามที่ประกาศเผยแพร่ในระบบเครือข่ายสารสนเทศของกรมบัญชีกลาง

๒.๕ ไม่เป็นบุคคลซึ่งถูกระงับชื่อไว้ในบัญชีรายชื่อผู้ทำงานและได้แจ้งเวียนชื่อให้เป็นผู้ทำงานของหน่วยงานของรัฐในระบบเครือข่ายสารสนเทศของกรมบัญชีกลาง ซึ่งรวมถึงนิติบุคคลที่ผู้ทำงานเป็นหุ้นส่วนผู้จัดการ กรรมการผู้จัดการ ผู้บริหาร ผู้มีอำนาจในการดำเนินงานในกิจการของนิติบุคคลนั้นด้วย

๒.๖ มีคุณสมบัติและไม่มีลักษณะต้องห้ามตามที่คณะกรรมการนโยบายการจัดซื้อจัดจ้างและการบริหารพัสดุภาครัฐกำหนดในราชกิจจานุเบกษา

๒.๗ เป็นนิติบุคคลผู้มีอาชีพรับจ้างงานที่ประกวดราคาอิเล็กทรอนิกส์ดังกล่าว

๒.๘ ไม่เป็นผู้มีผลประโยชน์ร่วมกันกับผู้ยื่นข้อเสนอรายอื่นที่เข้ายื่นข้อเสนอให้แก่ โรงเรียน ณ วันประกาศประกวดราคาอิเล็กทรอนิกส์ หรือไม่เป็นผู้กระทำการอันเป็นการขัดขวางการแข่งขันอย่างเป็นธรรม ในการประกวดราคาอิเล็กทรอนิกส์ครั้งนี้

๒.๙ ไม่เป็นผู้ได้รับเอกสิทธิ์หรือความคุ้มกัน ซึ่งอาจปฏิเสธไม่ยอมขึ้นศาลไทย เว้นแต่รัฐบาลของผู้ยื่นข้อเสนอได้มีคำสั่งให้สละเอกสิทธิ์และความคุ้มกันเช่นนั้น

๒.๑๐ ผู้ยื่นข้อเสนอต้องมีผลงานก่อสร้างประเภทเดียวกันกับงานที่ประกวดราคาจ้างก่อสร้างในวงเงินไม่น้อยกว่า ๑,๓๖๒,๖๐๐.๐๐ บาท (หนึ่งล้านสามแสนหกหมื่นสองพันหกร้อยบาทถ้วน) และเป็นผลงานที่เป็นคู่สัญญาโดยตรงกับหน่วยงานของรัฐ หรือหน่วยงานเอกชนที่โรงเรียนเชื่อถือ

๒.๑๑ ผู้ยื่นข้อเสนอที่ยื่นข้อเสนอในรูปแบบของ "กิจการร่วมค้า" ต้องมีคุณสมบัติ ดังนี้
กรณีที่ข้อตกลงฯ กำหนดให้ผู้เข้าร่วมค้ารายใดรายหนึ่งเป็นผู้เข้าร่วมค้าหลัก ข้อตกลงฯ จะต้องมีการกำหนดสัดส่วนหน้าที่ และความรับผิดชอบในปริมาณงาน สิ่งของ หรือมูลค่าตามสัญญาของผู้เข้าร่วมค้าหลักมากกว่าผู้เข้าร่วมค้ารายอื่นทุกราย

กรณีที่ข้อตกลงฯ กำหนดให้ผู้เข้าร่วมค้ารายใดรายหนึ่งเป็นผู้เข้าร่วมค้าหลัก กิจการร่วมค่านั้นต้องใช้ผลงานของผู้เข้าร่วมค้าหลักรายเดียวเป็นผลงานของกิจการร่วมค้าที่ยื่นข้อเสนอ

สำหรับข้อตกลงฯ ที่ไม่ได้กำหนดให้ผู้เข้าร่วมค้ารายใดเป็นผู้เข้าร่วมค้าหลัก ผู้เข้าร่วมค้าทุกรายจะต้องมีคุณสมบัติครบถ้วนตามเงื่อนไขที่กำหนดไว้ในเอกสารเชิญชวน

๒.๑๒ ผู้ยื่นข้อเสนอต้องลงทะเบียนในระบบจัดซื้อจัดจ้างภาครัฐด้วยอิเล็กทรอนิกส์ (Electronic Government Procurement : e - GP) ของกรมบัญชีกลาง

๓. หลักฐานการยื่นข้อเสนอ

ผู้ยื่นข้อเสนอจะต้องเสนอเอกสารหลักฐานยื่นมาพร้อมกับการเสนอราคาทางระบบจัดซื้อจัดจ้างภาครัฐด้วยอิเล็กทรอนิกส์ โดยแยกเป็น ๒ ส่วน คือ

๓.๑ ส่วนที่ ๑ อย่างน้อยต้องมีเอกสารดังต่อไปนี้

(๑) ในกรณีผู้ยื่นข้อเสนอเป็นนิติบุคคล

(ก) ห้างหุ้นส่วนสามัญหรือห้างหุ้นส่วนจำกัด ให้ยื่นสำเนาหนังสือรับรองการจดทะเบียนนิติบุคคล บัญชีรายชื่อหุ้นส่วนผู้จัดการ ผู้มีอำนาจควบคุม (ถ้ามี) พร้อมทั้งรับรองสำเนาถูกต้อง

(ข) บริษัทจำกัดหรือบริษัทมหาชนจำกัด ให้ยื่นสำเนาหนังสือรับรองการจดทะเบียนนิติบุคคล หนังสือบริคณห์สนธิ บัญชีรายชื่อกรรมการผู้จัดการ ผู้มีอำนาจควบคุม (ถ้ามี) และบัญชีผู้ถือหุ้นรายใหญ่ (ถ้ามี) พร้อมทั้งรับรองสำเนาถูกต้อง

(๒) ในกรณีผู้ยื่นข้อเสนอเป็นบุคคลธรรมดาหรือคณะบุคคลที่มีโชคนิติบุคคล ให้ยื่นสำเนาบัตรประจำตัวประชาชนของผู้ยื่น สำเนาข้อตกลงที่แสดงถึงการเข้าเป็นหุ้นส่วน (ถ้ามี) สำเนาบัตรประจำตัวประชาชนของผู้เป็นหุ้นส่วน หรือสำเนาหนังสือเดินทางของผู้เป็นหุ้นส่วนที่มีได้ถือสัญชาติไทย พร้อมทั้งรับรองสำเนาถูกต้อง

(๓) ในกรณีผู้ยื่นข้อเสนอเป็นผู้ยื่นข้อเสนอร่วมกันในฐานะเป็นผู้ร่วมค้า ให้ยื่นสำเนาสัญญาของการเข้าร่วมค้า และเอกสารตามที่ระบุไว้ใน (๑) หรือ (๒) ของผู้ร่วมค้า แล้วแต่กรณี

(๔) เอกสารเพิ่มเติมอื่นๆ

(๔.๑) สำเนาใบทะเบียนพาณิชย์

(๔.๒) สำเนาใบทะเบียนภาษีมูลค่าเพิ่ม

(๕) บัญชีเอกสารส่วนที่ ๑ ทั้งหมดที่ได้ยื่นพร้อมกับการเสนอราคาทางระบบจัดซื้อจัดจ้างภาครัฐด้วยอิเล็กทรอนิกส์ ตามแบบในข้อ ๑.๗ (๑) โดยไม่ต้องแนบในรูปแบบ PDF File (Portable Document Format)

ทั้งนี้ เมื่อผู้ยื่นข้อเสนอดำเนินการแนบไฟล์เอกสารตามบัญชีเอกสารส่วนที่ ๑ ครบถ้วน ถูกต้องแล้ว ระบบจัดซื้อจัดจ้างภาครัฐด้วยอิเล็กทรอนิกส์จะสร้างบัญชีเอกสารส่วนที่ ๑ ตามแบบในข้อ ๑.๗ (๑) ให้โดยผู้ยื่นข้อเสนอไม่ต้องแนบบัญชีเอกสารส่วนที่ ๑ ดังกล่าวในรูปแบบ PDF File (Portable Document Format)

๓.๒ ส่วนที่ ๒ อย่างน้อยต้องมีเอกสารดังต่อไปนี้

(๑) ในกรณีที่ผู้ยื่นข้อเสนอมอบอำนาจให้บุคคลอื่นกระทำการแทนให้แนบหนังสือมอบอำนาจซึ่งติดอากรแสตมป์ตามกฎหมาย โดยมีหลักฐานแสดงตัวตนของผู้มอบอำนาจและผู้รับมอบอำนาจ ทั้งนี้หากผู้รับมอบอำนาจเป็นบุคคลธรรมดาต้องเป็นผู้ที่บรรลุนิติภาวะตามกฎหมายแล้วเท่านั้น

(๒) สำเนาหนังสือรับรองผลงานก่อสร้างพร้อมทั้งรับรองสำเนาถูกต้อง

(๓) เอกสารเพิ่มเติมอื่นๆ

(๓.๑) หนังสือรับรองผลงานประเภทเดียวกันกับโครงการที่จัดจ้าง โดยมีมูลค่าไม่น้อยกว่า ๕๐% ของราคาที่จะจัดจ้าง อย่างน้อย ๓ ฉบับ

(๓.๒) ใบทะเบียนพาณิชย์

(๓.๓) ใบมาตรฐานฝีมือช่างก่อสร้าง

(๔) สำเนาใบขึ้นทะเบียนผู้ประกอบการวิสาหกิจขนาดกลางและขนาดย่อม (SMEs)

(ถ้ามี)

(๕) บัญชีเอกสารส่วนที่ ๒ ทั้งหมดที่ได้ยื่นพร้อมกับการเสนอราคาทางระบบจัดซื้อจัดจ้างภาครัฐด้วยอิเล็กทรอนิกส์ตามแบบในข้อ ๑.๗ (๒) โดยไม่ต้องแนบในรูปแบบ PDF File (Portable Document Format)

ทั้งนี้ เมื่อผู้ยื่นข้อเสนอดำเนินการแนบไฟล์เอกสารตามบัญชีเอกสารส่วนที่ ๒ ครบถ้วนถูกต้องแล้ว ระบบจัดซื้อจัดจ้างภาครัฐด้วยอิเล็กทรอนิกส์จะสร้างบัญชีเอกสารส่วนที่ ๒ ตามแบบในข้อ ๑.๗ (๒) ให้ โดยผู้ยื่นข้อเสนอไม่ต้องแนบบัญชีเอกสารส่วนที่ ๒ ดังกล่าวในรูปแบบ PDF File (Portable Document Format)

๔. การเสนอราคา

๔.๑ ผู้ยื่นข้อเสนอต้องยื่นข้อเสนอ และเสนอราคาทางระบบจัดซื้อจัดจ้างภาครัฐด้วยอิเล็กทรอนิกส์ตามที่กำหนดไว้ในเอกสารประกวดราคาอิเล็กทรอนิกส์นี้ โดยไม่มีเงื่อนไขใดๆ ทั้งสิ้น และจะต้องกรอกข้อความให้ถูกต้องครบถ้วน พร้อมทั้งหลักฐานแสดงตัวตนและทำการยืนยันตัวตนของผู้ยื่นข้อเสนอโดยไม่ต้องแนบใบเสนอราคาในรูปแบบ PDF File (Portable Document Format)

๔.๒ ให้ผู้ยื่นข้อเสนอกรอกรายละเอียดการเสนอราคาในใบเสนอราคาตามแบบเอกสารประกวดราคาจ้างก่อสร้างด้วยวิธีประกวดราคาอิเล็กทรอนิกส์ (e-bidding) ข้อ ๑.๒ ให้ครบถ้วนโดยไม่ต้องยื่นใบแจ้งปริมาณงานและราคา และใบบัญชีรายการก่อสร้างในรูปแบบ PDF File (Portable Document Format)

ในการเสนอราคาให้เสนอราคาเป็นเงินบาทและเสนอราคาได้เพียงครั้งเดียวและราคาเดียว โดยเสนอราคารวม หรือราคาต่อหน่วย หรือราคาต่อรายการ ตามเงื่อนไขที่ระบุไว้ท้ายใบเสนอราคาให้ถูกต้อง ทั้งนี้ ราคารวมที่เสนอจะต้องตรงกันทั้งตัวเลขและตัวหนังสือ ถ้าตัวเลขและตัวหนังสือไม่ตรงกัน ให้ถือตัวหนังสือเป็นสำคัญ โดยคิดราคารวมทั้งสิ้นซึ่งรวมค่าภาษีมูลค่าเพิ่ม ภาษีอากรอื่น และค่าใช้จ่ายที่ส่งไปเรียบร้อยแล้ว

ราคาที่เสนอจะต้องเสนอกำหนดยื่นราคาไม่น้อยกว่า ๓๐ วัน ตั้งแต่วันเสนอราคาโดยภายในกำหนดยื่นราคา ผู้ยื่นข้อเสนอต้องรับผิดชอบราคาที่ตนได้เสนอไว้และจะถอนการเสนอราคามีได้

๔.๓ ผู้ยื่นข้อเสนอจะต้องเสนอกำหนดเวลาดำเนินการก่อสร้างแล้วเสร็จไม่เกิน ๓๐ วัน นับถัดจากวันที่ได้รับหนังสือแจ้งจาก โรงเรียน ให้เริ่มทำงาน

๔.๔ ก่อนเสนอราคา ผู้ยื่นข้อเสนอควรตรวจสอบร่างสัญญา แบบรูป และรายการละเอียด ฯลฯ ให้ถี่ถ้วนและเข้าใจเอกสารประกวดราคาจ้างอิเล็กทรอนิกส์ทั้งหมดเสียก่อนที่จะตกลงยื่นข้อเสนอตามเงื่อนไขในเอกสารประกวดราคาจ้างอิเล็กทรอนิกส์

๔.๕ ผู้ยื่นข้อเสนอจะต้องยื่นข้อเสนอและเสนอราคาทางระบบจัดซื้อจัดจ้างภาครัฐด้วยอิเล็กทรอนิกส์ในวันที่ ๒๑ ธันวาคม ๒๕๖๕ ระหว่างเวลา ๐๘.๓๐ น. ถึง ๑๖.๓๐ น. และเวลาในการเสนอราคาให้ถือตามเวลาของระบบจัดซื้อจัดจ้างภาครัฐด้วยอิเล็กทรอนิกส์เป็นเกณฑ์

เมื่อพ้นกำหนดเวลายื่นข้อเสนอและเสนอราคาแล้ว จะไม่รับเอกสารการยื่นข้อเสนอและเสนอราคาใดๆ โดยเด็ดขาด

๔.๖ ผู้ยื่นข้อเสนอต้องจัดทำเอกสารสำหรับใช้ในการเสนอราคาในรูปแบบไฟล์เอกสารประเภท PDF File (Portable Document Format) โดยผู้ยื่นข้อเสนอต้องเป็นผู้รับผิดชอบตรวจสอบความครบถ้วน

ถูกต้อง และชัดเจนของเอกสาร PDF File ก่อนที่จะยืนยันการเสนอราคา แล้วจึงส่งข้อมูล (Upload) เพื่อเป็นการเสนอราคาให้แก่โรงเรียน ผ่านทางระบบจัดซื้อจัดจ้างภาครัฐด้วยอิเล็กทรอนิกส์

๔.๗ คณะกรรมการพิจารณาผลการประกวดราคาอิเล็กทรอนิกส์จะดำเนินการตรวจสอบคุณสมบัติของผู้ยื่นข้อเสนอแต่ละรายว่า เป็นผู้ยื่นข้อเสนอที่มีผลประโยชน์ร่วมกันกับผู้ยื่นข้อเสนอรายอื่นตามข้อ ๑.๖ (๑) หรือไม่ หากปรากฏว่าผู้ยื่นข้อเสนอรายใดเป็นผู้ยื่นข้อเสนอที่มีผลประโยชน์ร่วมกันกับผู้ยื่นข้อเสนอรายอื่น คณะกรรมการฯ จะตัดรายชื่อผู้ยื่นข้อเสนอราคาที่มีผลประโยชน์ร่วมกันนั้นออกจากการเป็นผู้ยื่นข้อเสนอ

หากปรากฏต่อคณะกรรมการพิจารณาผลการประกวดราคาอิเล็กทรอนิกส์ว่า ก่อนหรือในขณะที่มีการพิจารณาข้อเสนอ มีผู้ยื่นข้อเสนอรายใดกระทำการอันเป็นการขัดขวางการแข่งขันอย่างเป็นธรรมตามข้อ ๑.๖ (๒) และคณะกรรมการฯ เชื่อว่ามีการกระทำอันเป็นการขัดขวางการแข่งขันอย่างเป็นธรรม คณะกรรมการฯ จะตัดรายชื่อผู้ยื่นข้อเสนอรายนั้นออกจากการเป็นผู้ยื่นข้อเสนอ และโรงเรียน จะพิจารณาลงโทษผู้ยื่นข้อเสนอดังกล่าวเป็นผู้ที่งานเว้นแต่ โรงเรียน จะพิจารณาเห็นว่าผู้ยื่นข้อเสนอรายนั้น มิใช่เป็นผู้ริเริ่มให้มีการกระทำดังกล่าวและได้ให้ความร่วมมือเป็นประโยชน์ต่อการพิจารณาของโรงเรียน

๔.๘ ผู้ยื่นข้อเสนอจะต้องปฏิบัติ ดังนี้

- (๑) ปฏิบัติตามเงื่อนไขที่ระบุไว้ในเอกสารประกวดราคาอิเล็กทรอนิกส์
- (๒) ราคาที่เสนอจะต้องเป็นราคาที่รวมภาษีมูลค่าเพิ่ม และภาษีอื่นๆ (ถ้ามี) รวมค่าใช้จ่ายทั้งปวงไว้ด้วยแล้ว
- (๓) ผู้ยื่นข้อเสนอจะต้องลงทะเบียนเพื่อเข้าสู่กระบวนการเสนอราคา ตามวัน เวลา ที่กำหนด
- (๔) ผู้ยื่นข้อเสนอจะถอนการเสนอราคาที่เสนอแล้วไม่ได้
- (๕) ผู้ยื่นข้อเสนอต้องศึกษาและทำความเข้าใจในระบบและวิธีการเสนอราคาด้วยวิธี

ประกวดราคาอิเล็กทรอนิกส์ ของกรมบัญชีกลางที่แสดงไว้ในเว็บไซต์ www.gprocurement.go.th

๔.๙ ผู้ยื่นข้อเสนอที่เป็นผู้ชนะการเสนอราคาต้องจัดทำแผนการใช้พัสดุที่ผลิตภายในประเทศ และแผนการใช้เหล็กที่ผลิตภายในประเทศ โดยยื่นให้หน่วยงานของรัฐภายใน ๖๐ วัน นับถัดจากวันลงนามในสัญญา

๕. หลักเกณฑ์และสิทธิในการพิจารณา

๕.๑ การพิจารณาผลการยื่นข้อเสนอประกวดราคาอิเล็กทรอนิกส์ครั้งนี้ โรงเรียนจะพิจารณาตัดสินโดยใช้หลักเกณฑ์ ราคา

๕.๒ การพิจารณาผู้ชนะการยื่นข้อเสนอ

กรณีใช้หลักเกณฑ์ราคาในการพิจารณาผู้ชนะการยื่นข้อเสนอ โรงเรียน จะพิจารณาจากราคารวม

๕.๓ หากผู้ยื่นข้อเสนอรายใดมีคุณสมบัติไม่ถูกต้องตามข้อ ๒ หรือยื่นหลักฐานการยื่นข้อเสนอไม่ถูกต้อง หรือไม่ครบถ้วนตามข้อ ๓ หรือยื่นข้อเสนอไม่ถูกต้องตามข้อ ๔ แล้ว คณะกรรมการพิจารณาผล การประกวดราคาอิเล็กทรอนิกส์จะไม่รับพิจารณาข้อเสนอของผู้ยื่นข้อเสนอรายนั้น เว้นแต่ผู้ยื่นข้อเสนอรายใดเสนอเอกสารทางเทคนิคหรือรายละเอียดคุณลักษณะเฉพาะของพัสดุที่จะจ้างไม่ครบถ้วน หรือเสนอรายละเอียดแตกต่างไป

จากเงื่อนไขที่โรงเรียนกำหนดไว้ในประกาศและเอกสารประกวดราคาอิเล็กทรอนิกส์ ในส่วนที่มีใช้สาระสำคัญและความแตกต่างนั้น ไม่มีผลทำให้เกิดการได้เปรียบเสียเปรียบต่อผู้ยื่นข้อเสนอรายอื่น หรือเป็นการผิดพลาดเล็กน้อย คณะกรรมการฯ อาจพิจารณาผ่อนปรนการตัดสินผู้ยื่นข้อเสนอรายนั้น

๕.๔ โรงเรียนสงวนสิทธิ์ไม่พิจารณาข้อเสนอของผู้ยื่นข้อเสนอโดยไม่มีการผ่อนผัน ในกรณีดังต่อไปนี้

(๑) ไม่ปรากฏชื่อผู้ยื่นข้อเสนอรายนั้นในบัญชีรายชื่อผู้รับเอกสารประกวดราคาอิเล็กทรอนิกส์ทางระบบจัดซื้อจัดจ้างด้วยอิเล็กทรอนิกส์ หรือบัญชีรายชื่อผู้ซื้อเอกสารประกวดราคาอิเล็กทรอนิกส์ทางระบบจัดซื้อจัดจ้างด้วยอิเล็กทรอนิกส์ ของโรงเรียน

(๒) ไม่กรอกชื่อผู้ยื่นข้อเสนอในการเสนอราคาทางระบบจัดซื้อจัดจ้างด้วยอิเล็กทรอนิกส์

(๓) เสนอรายละเอียดแตกต่างไปจากเงื่อนไขที่กำหนดในเอกสารประกวดราคาอิเล็กทรอนิกส์ที่เป็นสาระสำคัญ หรือมีผลทำให้เกิดความได้เปรียบเสียเปรียบแก่ผู้ยื่นข้อเสนอรายอื่น

๕.๕ ในการตัดสินการประกวดราคาอิเล็กทรอนิกส์หรือในการทำสัญญา คณะกรรมการพิจารณาผลการประกวดราคาอิเล็กทรอนิกส์หรือโรงเรียน มีสิทธิให้ผู้ยื่นข้อเสนอชี้แจงข้อเท็จจริงเพิ่มเติมได้ โรงเรียนมีสิทธิที่จะไม่รับข้อเสนอ ไม่รับราคา หรือไม่ทำสัญญา หากข้อเท็จจริงดังกล่าวไม่เหมาะสมหรือไม่ถูกต้อง

๕.๖ โรงเรียนทรงไว้ซึ่งสิทธิที่จะไม่รับราคาต่ำสุด หรือราคาหนึ่งราคาใด หรือราคาที่เสนอทั้งหมดก็ได้ และอาจพิจารณาเลือกจ้างในจำนวน หรือขนาด หรือเฉพาะรายการหนึ่งรายการใด หรืออาจจะยกเลิกการประกวดราคาอิเล็กทรอนิกส์โดยไม่พิจารณาจัดจ้างเลยก็ได้ สุดแต่จะพิจารณา ทั้งนี้ เพื่อประโยชน์ของทางราชการ เป็นสำคัญ และให้ถือว่าการตัดสินของโรงเรียนเป็นเด็ดขาดผู้ยื่นข้อเสนอจะเรียกร้องค่าใช้จ่าย หรือค่าเสียหายใดๆ มิได้ รวมทั้ง โรงเรียนจะพิจารณายกเลิกการประกวดราคาอิเล็กทรอนิกส์และลงโทษผู้ยื่นข้อเสนอเป็นผู้ทำงาน ไม่ว่าจะเป็นผู้ยื่นข้อเสนอที่ได้รับการคัดเลือกหรือไม่ก็ตาม หากมีเหตุที่เชื่อถือได้ว่ายื่นข้อเสนอกระทำการโดยไม่สุจริต เช่น การเสนอเอกสารอันเป็นเท็จ หรือใช้ชื่อบุคคลธรรมดา หรือนิติบุคคลอื่นมาเสนอราคาแทน เป็นต้น

ในกรณีที่ผู้ยื่นข้อเสนอรายที่เสนอราคาต่ำสุด เสนอราคาต่ำจนคาดหมายได้ว่าไม่อาจดำเนินงานตามเอกสารประกวดราคาอิเล็กทรอนิกส์ได้ คณะกรรมการพิจารณาผลการประกวดราคาอิเล็กทรอนิกส์หรือโรงเรียน จะให้ผู้ยื่นข้อเสนอชี้แจงและแสดงหลักฐานที่ทำให้เชื่อได้ว่าผู้ยื่นข้อเสนอสามารถดำเนินงานตามเอกสารประกวดราคาอิเล็กทรอนิกส์ให้เสร็จสมบูรณ์ หากคำชี้แจงไม่เป็นที่รับฟังได้ โรงเรียน มีสิทธิที่จะไม่รับข้อเสนอหรือไม่รับราคาของผู้ยื่นข้อเสนอรายนั้น ทั้งนี้ผู้ยื่นข้อเสนอดังกล่าวไม่มีสิทธิเรียกร้องค่าใช้จ่ายหรือค่าเสียหายใดๆ จากโรงเรียน

๕.๗ ก่อนลงนามในสัญญา โรงเรียน อาจประกาศยกเลิกการประกวดราคาอิเล็กทรอนิกส์ หากปรากฏว่ามีการกระทำที่เข้าลักษณะผู้ยื่นข้อเสนอที่ชนะการประกวดราคาหรือที่ได้รับการคัดเลือกมีผลประโยชน์ร่วมกัน หรือมีส่วนได้เสียกับผู้ยื่นข้อเสนอรายอื่น หรือขัดขวางการแข่งขันอย่างเป็นธรรม หรือสมยอมกันกับผู้ยื่นข้อเสนอรายอื่น หรือเจ้าหน้าที่ในการเสนอราคา หรือสื่อว่ากระทำการทุจริตอื่นใดในการเสนอราคา

๕.๘ หากผู้ยื่นข้อเสนอซึ่งเป็นผู้ประกอบการ SMEs เสนอราคาสูงกว่าราคาต่ำสุดของผู้ยื่นข้อเสนอรายอื่นที่ไม่เกินร้อยละ ๑๐ ให้หน่วยงานของรัฐจัดซื้อจัดจ้างจากผู้ประกอบการ SMEs ดังกล่าว โดยจัดเรียงลำดับผู้ยื่นข้อเสนอซึ่งเป็นผู้ประกอบการ SMEs ซึ่งเสนอราคาสูงกว่าราคาต่ำสุดของผู้ยื่นข้อเสนอรายอื่นไม่เกินร้อยละ ๑๐ ที่จะเรียกมาทำสัญญาไม่เกิน ๓ ราย

ผู้ยื่นข้อเสนอที่เป็นกิจการร่วมค้าที่จะได้สิทธิตามวรรคหนึ่ง ผู้เข้าร่วมค้าทุกรายจะต้องเป็นผู้ประกอบการ SMEs

๕.๙ หากผู้ยื่นข้อเสนอซึ่งมิใช่ผู้ประกอบการ SMEs แต่เป็นบุคคลธรรมดาที่ถือสัญชาติไทยหรือนิติบุคคลที่จัดตั้งขึ้นตามกฎหมายไทยเสนอราคาสูงกว่าราคาต่ำสุดของผู้ยื่นข้อเสนอซึ่งเป็นบุคคลธรรมดาที่มีได้ถือสัญชาติไทยหรือนิติบุคคลที่จัดตั้งขึ้นตามกฎหมายของต่างประเทศไม่เกินร้อยละ ๓ ให้หน่วยงานของรัฐจัดซื้อหรือจัดจ้างจากผู้ยื่นข้อเสนอซึ่งเป็นบุคคลธรรมดาที่ถือสัญชาติไทยหรือนิติบุคคลที่จัดตั้งขึ้นตามกฎหมายไทยดังกล่าว

ผู้ยื่นข้อเสนอที่เป็นกิจการร่วมค้าที่จะได้สิทธิตามวรรคหนึ่ง ผู้เข้าร่วมค้าทุกรายจะต้องเป็นผู้ประกอบการที่เป็นบุคคลธรรมดาที่ถือสัญชาติไทยหรือนิติบุคคลที่จัดตั้งขึ้นตามกฎหมายไทย

๖. การทำสัญญาจ้างก่อสร้าง

ผู้ชนะการประกวดราคาอิเล็กทรอนิกส์จะต้องทำสัญญาจ้างตามแบบสัญญา ดังระบุในข้อ ๑.๓ หรือทำข้อตกลงเป็นหนังสือกับโรงเรียน ภายใน ๗ วัน นับถัดจากวันที่ได้รับแจ้ง และจะต้องวางหลักประกันสัญญาเป็นจำนวนเงินเท่ากับร้อยละ ๕ ของราคาค่าจ้างที่ประกวดราคาอิเล็กทรอนิกส์ ให้โรงเรียนยึดถือไว้ในขณะที่ทำสัญญาโดยใช้หลักประกันอย่างหนึ่งอย่างใด ดังต่อไปนี้

๖.๑ เงินสด

๖.๒ เช็คหรือตราพท์ที่ธนาคารเซ็นสั่งจ่าย ซึ่งเป็นเช็คหรือตราพท์ลงวันที่ที่ใช้เช็คหรือตราพท์นั้น ชำระต่อเจ้าหน้าที่ในวันทำสัญญา หรือก่อนวันนั้นไม่เกิน ๓ วันทำการ

๖.๓ หนังสือค้ำประกันของธนาคารภายในประเทศ ตามตัวอย่างที่คณะกรรมการนโยบายกำหนด ดังระบุในข้อ ๑.๔ (๒) หรือจะเป็นหนังสือค้ำประกันอิเล็กทรอนิกส์ตามวิธีการที่กรมบัญชีกลางกำหนด

๖.๔ หนังสือค้ำประกันของบริษัทเงินทุน หรือบริษัทเงินทุนหลักทรัพย์ที่ได้รับอนุญาตให้ประกอบกิจการเงินทุนเพื่อการพาณิชย์และประกอบธุรกิจค้ำประกันตามประกาศของธนาคารแห่งประเทศไทย ตามรายชื่อบริษัทเงินทุนที่ธนาคารแห่งประเทศไทยแจ้งเวียนให้ทราบ โดยอนุโลมให้ใช้ตามตัวอย่างหนังสือค้ำประกันของธนาคารที่คณะกรรมการนโยบายกำหนด ดังระบุในข้อ ๑.๔ (๒)

๖.๕ พันธบัตรรัฐบาลไทย

หลักประกันนี้จะคืนให้ โดยไม่มีดอกเบี้ยภายใน ๑๕ วันนับถัดจากวันที่ผู้ชนะการประกวดราคาอิเล็กทรอนิกส์ (ผู้รับจ้าง) พ้นจากข้อผูกพันตามสัญญาจ้างแล้ว

๗. ค่าจ้างและการจ่ายเงิน

โรงเรียนจะจ่ายค่าจ้างซึ่งได้รวมภาษีมูลค่าเพิ่ม ตลอดจนภาษีอื่น ๆ และค่าใช้จ่ายที่พึงแล้ว โดยถือราคาเหมารวมเป็นเกณฑ์ และกำหนดการจ่ายเงินเป็น จำนวน ๑ งวด ดังนี้

เป็นจำนวนเงินในอัตราร้อยละ ๑๐๐ ของค่าจ้าง เมื่อผู้รับจ้างได้ปฏิบัติงานทั้งหมดให้แล้วเสร็จ เรียบร้อยตามสัญญา รวมทั้งทำสถานที่ก่อสร้างให้สะอาดเรียบร้อย

๘. อัตราค่าปรับ

ค่าปรับตามสัญญาจ้างแนบท้ายเอกสารประกวดราคาอิเล็กทรอนิกส์นี้ หรือข้อตกลงจ้างเป็น หนังสือจะกำหนด ดังนี้

๘.๑ กรณีที่ผู้รับจ้างนำงานที่รับจ้างไปจ้างช่วงให้ผู้อื่นทำอีกทอดหนึ่งโดยไม่ได้รับอนุญาตจาก โรงเรียน จะกำหนดค่าปรับสำหรับการฝ่าฝืนดังกล่าวเป็นจำนวนร้อยละ ๑๐.๐๐ ของวงเงินของงานจ้างช่วงนั้น

๘.๒ กรณีที่ผู้รับจ้างปฏิบัติผิดสัญญาจ้างก่อสร้าง นอกเหนือจากข้อ ๘.๑ จะกำหนดค่าปรับ เป็นรายวันเป็นจำนวนเงินตายตัวในอัตราร้อยละ ๐.๒๐ ของราคางานจ้าง

๙. การรับประกันความชำรุดบกพร่อง

ผู้ชนะการประกวดราคาอิเล็กทรอนิกส์ซึ่งได้ทำสัญญาจ้าง ตามแบบ ดังระบุในข้อ ๑.๓ หรือข้อตกลงจ้างเป็นหนังสือแล้วแต่กรณี จะต้องรับประกันความชำรุดบกพร่องของงานจ้างที่เกิดขึ้นภายในระยะเวลา ไม่น้อยกว่า ๒ ปี นับถัดจากวันที่โรงเรียนได้รับมอบงาน โดยต้องบริหารจัดการซ่อมแซมแก้ไขให้ใช้การได้ดีดังเดิมภายใน ๑๕ วัน นับถัดจากวันที่ได้รับแจ้งความชำรุดบกพร่อง

๑๐. การหักเงินประกันผลงาน

ในการจ่ายเงินแต่ละงวด โรงเรียนจะหักเงินจำนวนร้อยละ ๑๐ ของเงินที่ต้องจ่ายในงวดนั้นเพื่อ เป็น ประกันผลงาน ในกรณีที่เงินประกันผลงานจะต้องถูกหักไว้ทั้งสิ้นไม่ต่ำกว่า ๖ เดือน (สำหรับสัญญาที่เป็นราคาต่อ หน่วย) หรือของค่าจ้างทั้งหมด (สำหรับสัญญาที่เป็นราคาเหมารวม)

ผู้รับจ้างมีสิทธิที่จะขอเงินประกันผลงานคืน โดยผู้รับจ้างจะต้องนำหนังสือค้ำประกันของ ธนาคาร หรือหนังสือค้ำประกันอิเล็กทรอนิกส์ของธนาคารภายในประเทศตามแบบหนังสือค้ำประกันดังระบุในข้อ ๑.๔ (๔) มาวางไว้ต่อโรงเรียน เพื่อเป็นหลักประกันแทน

โรงเรียนจะคืนเงินประกันผลงาน และ/หรือหนังสือค้ำประกันของธนาคารดังกล่าวให้แก่ผู้รับจ้าง พร้อมกับการจ่ายเงินค่าจ้างงวดสุดท้าย

๑๑. ข้อสงวนสิทธิในการยื่นข้อเสนอและอื่น ๆ

๑๑.๑ เงินค่าจ้างสำหรับงานจ้างครั้งนี้ ได้มาจากเงินอุดหนุน

การลงนามในสัญญาจะกระทำต่อเมื่อ โรงเรียนได้รับอนุมัติเงินค่าก่อสร้างจากเงิน อุดหนุน

๑๑.๒ เมื่อโรงเรียนได้คัดเลือกผู้ยื่นข้อเสนอรายใดให้เป็นผู้รับจ้าง และได้ตกลงจ้าง ตามการ ประกวดราคาอิเล็กทรอนิกส์แล้ว ถ้าผู้รับจ้างจะต้องส่งหรือนำสิ่งของมาเพื่องานจ้างดังกล่าวเข้ามาจากต่างประเทศ และของนั้นต้องนำเข้ามาโดยทางเรือในเส้นทางที่มีเรือไทยเดินอยู่ และสามารถให้บริการรับขนได้ตามที่รัฐมนตรีว่าการ กระทรวงคมนาคมประกาศกำหนด ผู้ยื่นข้อเสนอซึ่งเป็นผู้รับจ้างจะต้องปฏิบัติตามกฎหมายว่าด้วยการส่งเสริมการ พาณิชยนาวี ดังนี้

(๑) แจ้างการสั่งหรือนำสั่งของดังกล่าวเข้ามาจากต่างประเทศต่อกรมเจ้าท่า ภายใน ๗ วัน นับตั้งแต่วันที่ผู้รับจ้างสั่งหรือซื้อของจากต่างประเทศ เว้นแต่เป็นของที่รัฐมนตรีว่าการกระทรวงคมนาคมประกาศ ยกเว้นให้บรรทุกโดยเรืออื่นได้

(๒) จัดการให้สิ่งของดังกล่าวบรรทุกโดยเรือไทย หรือเรือที่มีสิทธิเช่นเดียวกับเรือไทย จากต่างประเทศมายังประเทศไทย เว้นแต่จะได้รับอนุญาตจากกรมเจ้าท่า ให้บรรทุกสิ่งของนั้น โดยเรืออื่นที่มีชื่อเรือไทย ซึ่งจะต้องได้รับอนุญาตเช่นนั้นก่อนบรรทุกของลงเรืออื่น หรือเป็นของที่รัฐมนตรีว่าการกระทรวงคมนาคม ประกาศยกเว้นให้บรรทุกโดยเรืออื่น

(๓) ในกรณีที่ไม่วปฏิบัติตาม (๑) หรือ (๒) ผู้รับจ้างจะต้องรับผิดชอบตามกฎหมายว่าด้วยการส่งเสริมการพาณิชย์นาวี

๑๑.๓ ผู้ยื่นข้อเสนอซึ่งโรงเรียนได้คัดเลือกแล้ว ไม่ไปทำสัญญาหรือข้อตกลงจ้างเป็นหนังสือ ภายในเวลาที่กำหนดตั้งระบุไว้ในข้อ ๗ โรงเรียนจะริบหลักประกันการยื่นข้อเสนอ หรือเรียกร้องจากผู้ออกหนังสือค้ำประกัน การยื่นข้อเสนอทันที และอาจพิจารณาเรียกร้องให้ชดใช้ความเสียหายอื่น (ถ้ามี) รวมทั้งจะพิจารณาให้เป็นผู้ทำงาน ตามระเบียบกระทรวงการคลังว่าด้วยการจัดซื้อจัดจ้างและการบริหารพัสดุภาครัฐ

๑๑.๔ โรงเรียนสงวนสิทธิ์ที่จะแก้ไขเพิ่มเติมเงื่อนไข หรือข้อกำหนดในแบบสัญญาหรือข้อตกลงจ้างเป็นหนังสือให้เป็นไปตามความเห็นของสำนักงานอัยการสูงสุด (ถ้ามี)

๑๑.๕ ในกรณีที่เอกสารแนบท้ายเอกสารประกวดราคาอิเล็กทรอนิกส์ มีความขัดหรือแย้งกัน ผู้ยื่นข้อเสนอจะต้องปฏิบัติตามคำวินิจฉัยของโรงเรียน คำวินิจฉัยดังกล่าวให้ถือเป็นที่สุด และผู้ยื่นข้อเสนอไม่มีสิทธิ เรียกร้องค่าใช้จ่ายใดๆ เพิ่มเติม

๑๑.๖ โรงเรียน อาจประกาศยกเลิกการจัดจ้างในกรณีต่อไปนี้ได้ โดยที่ผู้ยื่นข้อเสนอจะเรียก ร้องค่าเสียหายใดๆ จากโรงเรียนไม่ได้

(๑) โรงเรียนไม่ได้รับการจัดสรรเงินที่จะใช้ในการจัดจ้างหรือได้รับจัดสรรแต่ไม่เพียงพอที่จะทำการจัดจ้างครั้งนี้ต่อไป

(๒) มีการกระทำที่เข้าลักษณะผู้ยื่นข้อเสนอที่ขณะการจัดจ้างหรือที่ได้รับการคัดเลือกมีผลประโยชน์ร่วมกัน หรือมีส่วนได้เสียกับผู้ยื่นเสนอรายอื่น หรือขัดขวางการแข่งขันอย่างเป็นธรรมหรือสมยอมกัน กับผู้ยื่นข้อเสนอรายอื่น หรือเจ้าหน้าที่ในการเสนอราคา หรือสื่อว่ากระทำการทุจริตอื่นใดในการเสนอราคา

(๓) การทำการจัดจ้างครั้งนี้ต่อไปอาจก่อให้เกิดความเสียหายแก่โรงเรียน หรือกระทบ ต่อประโยชน์สาธารณะ

(๔) กรณีอื่นในทำนองเดียวกับ (๑) (๒) หรือ (๓) ตามที่กำหนดในกฎกระทรวงซึ่งออก ตามความในกฎหมายว่าด้วยการจัดซื้อจัดจ้างและการบริหารพัสดุภาครัฐ

๑๒. การปรับราคาค่างานก่อสร้าง

การปรับราคาค่างานก่อสร้างตามสูตรการปรับราคาดังระบุในข้อ ๑.๕ จะนำมาใช้ในกรณีที่ ค่า งานก่อสร้างลดลงหรือเพิ่มขึ้น โดยวิธีการต่อไปนี้

ตามเงื่อนไข หลักเกณฑ์ สูตรและวิธีคำนวณที่ใช้กับสัญญาแบบปรับราคาได้ตามมติคณะรัฐมนตรี

เมื่อวันที่ ๒๒ สิงหาคม ๒๕๓๒ เรื่อง การพิจารณาช่วยเหลือผู้ประกอบการก่อสร้าง ตามหนังสือสำนักเลขาธิการ คณะรัฐมนตรี ที่ นร ๐๒๐๓/ว ๑๐๙ ลงวันที่ ๒๔ สิงหาคม ๒๕๓๒

สูตรการปรับราคา (สูตรค่า K) จะต้องคงที่ที่ระดับที่กำหนดไว้ในวันแล้วเสร็จตามที่กำหนดไว้ในสัญญา หรือภายในระยะเวลาที่โรงเรียนได้ขยายออกไป โดยจะใช้สูตรของทางราชการที่ได้ระบุในข้อ ๑.๕

๑๓. มาตรฐานฝีมือช่าง

เมื่อโรงเรียนได้คัดเลือกผู้ยื่นข้อเสนอรายใดให้เป็นผู้รับจ้างและได้ตกลงจ้างก่อสร้างตามประกาศนี้แล้ว ผู้ยื่นข้อเสนอจะต้องตกลงว่าในการปฏิบัติงานก่อสร้างดังกล่าว หรือผู้มีวุฒิบัตรระดับ ปวช. ปวส. และปวท. หรือเทียบเท่าจากสถาบันการศึกษาที่ ก.พ. รับรองให้เข้ารับราชการได้ ในอัตราไม่ต่ำกว่าร้อยละ ๕๐ ของแต่ละ สาขาช่างแต่จะต้องมีจำนวนช่างอย่างน้อย ๑ คน ในแต่ละสาขาช่าง ดังต่อไปนี้

๑๓.๑ ก่อสร้าง

๑๓.๒ ก่อสร้าง

๑๔. การปฏิบัติตามกฎหมายและระเบียบ

ในระหว่างระยะเวลาการก่อสร้าง ผู้ยื่นข้อเสนอที่ได้รับการคัดเลือกให้เป็นผู้รับจ้างต้องปฏิบัติตามหลักเกณฑ์ที่กฎหมายและระเบียบได้กำหนดไว้โดยเคร่งครัด

๑๕. การประเมินผลการปฏิบัติงานของผู้ประกอบการ

โรงเรียน สามารถนำผลการปฏิบัติงานแล้วเสร็จตามสัญญาของผู้ยื่นข้อเสนอที่ได้รับการคัดเลือกให้เป็นผู้รับจ้างเพื่อนำมาประเมินผลการปฏิบัติงานของผู้ประกอบการ

ทั้งนี้ หากผู้ยื่นข้อเสนอที่ได้รับการคัดเลือกไม่ผ่านเกณฑ์ที่กำหนดจะถูกระงับการยื่นข้อเสนอหรือทำสัญญากับโรงเรียน ไว้ชั่วคราว

โรงเรียนบดินทร์เดชา (สิงห์ สิงหเสนี) ๒

๑๓ ธันวาคม ๒๕๖๕

รายการปริมาณงานและราคา

งานปรับปรุง/ซ่อมแซม โครงการสร้างห้องเรียนสำหรับการจัดการเรียนการสอน
 สถานที่ โรงเรียน บดินทรเดชา(สิงห์ สิงหเสนี) ๒
 ประมาณราคาโดย นายเกรียงศักดิ์ สมพันธ์แพ, นายอังกูล มะลูลีม, นายสำเริง บัวนาค

สพม. กท ๒
 ประมาณราคาเมื่อวันที่ 22 กรกฎาคม 2565

| ลำดับที่ | รายการ | จำนวน | หน่วย | ค่าวัสดุ | | ค่าแรงงาน | | รวมค่าวัสดุ และค่าแรงงาน | หมายเหตุ |
|----------|--|--------|-------|--------------|------------|--------------|-----------|-----------------------------|----------|
| | | | | ราคาต่อหน่วย | จำนวนเงิน | ราคาต่อหน่วย | จำนวนเงิน | | |
| 1 | รายการงานพื้น | | | | | | | | |
| | 1.1 พื้นผิวปูกระเบื้องพอร์ซเลน ขอบตัด 0.60 x 0.60 เมตร | 384 | ตร.ม. | 560.00 | 215,040.00 | 222.00 | 85,248.00 | 300,288.00 | |
| 2 | รายการงานผนัง | | | | | | | | |
| | 2.1 ผนังก่อคอนกรีตบล็อกมวลเบา 7 ซม. | 80 | ตร.ม. | 93.00 | 7,440.00 | 80.00 | 6,400.00 | 13,840.00 | |
| | 2.2 ผนังก่อคอนกรีตบล็อกช่องลม (ตามแบบ) | 36 | ตร.ม. | 190.00 | 6,840.00 | 89.00 | 3,204.00 | 10,044.00 | |
| | 2.3 บัวเชิงผนัง PVC 4W หนา 8 มม. | 192 | ตร.ม. | 85.00 | 16,320.00 | 40.00 | 7,680.00 | 24,000.00 | |
| | 2.4 ผนังกระเบื้องซีเมนต์เส้นใยแผ่นเรียบ หนา 10 มม. กว. 2 ด้าน โครงคร่าวเหล็กชุบสังกะสี | 280 | ตร.ม. | 533.00 | 149,240.00 | 120.00 | 33,600.00 | 182,840.00 | |
| | 2.5 ผนังกระเบื้องซีเมนต์เส้นใยแผ่นเรียบ หนา 10 มม. กว.ด้านเดียว โครงคร่าวเหล็กชุบสังกะสี | 56 | ตร.ม. | 333.00 | 18,648.00 | 95.00 | 5,320.00 | 23,968.00 | |
| | 2.6 ผนังกระเบื้องซีเมนต์เส้นใยแผ่นเรียบขนาด 12 มม. กว. 2 ด้าน โครงคร่าวชุบสังกะสี | 150 | ตร.ม. | 318.00 | 47,700.00 | 181.00 | 27,150.00 | 74,850.00 | |
| 3 | งานฉาบปูน | | | | | | | | |
| | 3.1 ฉาบปูนเรียบผนัง | 340 | ตร.ม. | 120.00 | 40,800.00 | 80.00 | 27,200.00 | 68,000.00 | |
| | 3.2 ฉาบปูนเรียบโครงสร้าง | 150 | ตร.ม. | 80.00 | 12,000.00 | 100.00 | 15,000.00 | 27,000.00 | |
| 4 | งานประตูดูหน้าต่างและช่องแสง/ระบายอากาศ | | | | | | | | |
| | 4.1 ประตูห้องเรียน D.1 หรืออุปกรณ์ | 12 | ชุด | 6,900.00 | 82,800.00 | รวมค่าแรง | - | 82,800.00 | |
| | 4.2 หน้าต่างห้องเรียน น.1 | 12 | ชุด | 15,000.00 | 180,000.00 | รวมค่าแรง | - | 180,000.00 | |
| | 4.3 เสาเอ็น+ทับหลัง ค.ส.ค. ประตู-หน้าต่าง | 170.00 | เมตร | 70.00 | 11,900.00 | 35.00 | 5,950.00 | 17,850.00 | |
| | 4.4 ชุดบานเกล็ด อลูมิเนียม 0.6x3.8 เมตร | 12.00 | ชุด | 4,000.00 | 48,000.00 | รวมค่าแรง | - | 48,000.00 | |
| 5 | งานทาสี | | | | | | | | |
| | 5.1 สีน้ำอะครีลิก 100% ทาภายใน สีรองพื้นปูนใหม่และสีทับหน้า 2 เที่ยว | 490 | ตร.ม. | 43.00 | 21,070.00 | 34.00 | 16,660.00 | 37,730.00 | |
| | 5.2 สีน้ำอะครีลิก 100% ทาภายนอก สีรองพื้นปูนใหม่และสีทับหน้า 2 เที่ยว | 150 | ตร.ม. | 44.00 | 6,600.00 | 34.00 | 5,100.00 | 11,700.00 | |
| 6 | งานเบ็ดเตล็ด-งานอื่นๆ | | | | | | | | |
| | 6.1 บัวประตูปรับสำเร็จรูป (ทั่วไป) | 50 | เมตร | 100.00 | 5,000.00 | รวมค่าแรง | - | 5,000.00 | |
| 7 | งานระบบไฟฟ้าและการสื่อสาร | | | | | | | | |
| | งานวางคอมไฟฟ้ | | | | | | | | |
| | 7.1 คอมไฟฟ้ที่หลอดฟลูออเรสเซนต์ T5-1x28 W โฉว้หลอด | 36 | ชุด | 615.00 | 22,140.00 | 115.00 | 4,140.00 | 26,280.00 | |
| | 7.2 สวิตช์เดี่ยว | 36 | ชุด | 60.00 | 2,160.00 | 80.00 | 2,880.00 | 5,040.00 | |
| | 7.3 สวิตช์ไฟดวงคอม | 36 | จุด | 80.00 | 2,880.00 | 80.00 | 2,880.00 | 5,760.00 | |
| | 7.4 ปลั๊กไฟฟ้ (เต้ารับ) ชนิด 3 รู | 36 | จุด | 100.00 | 3,600.00 | 90.00 | 3,240.00 | 6,840.00 | |

ลงชื่อ..... ผู้ประมาณราคา
 (นายเกรียงศักดิ์ สมพันธ์แพ)

ลงชื่อ..... ผู้ประมาณราคา
 (นายอังกูล มะลูลีม)

ลงชื่อ..... ผู้ประมาณราคา
 (นายสำเริง บัวนาค)

รับรองถูกต้อง.....
 (นายอารีย์ วีระเจริญ)

ผู้อำนวยการโรงเรียนบดินทรเดชา (สิงห์ สิงหเสนี) ๒

รายการปริมาณงานและราคา

งานปรับปรุง/ซ่อมแซม โครงการสร้างห้องเรียนสำหรับการจัดการเรียนการสอน
 สถานที่ โรงเรียน บดินทรเดชา(สิงห์ สิงหเสนี) ๒
 ประมาณราคาโดย นายเกรียงศักดิ์ สมพันธ์แพ, นายอังกูร มะลูลีม, นายสำเร็จ บัวนาค

สพม. กท ๒


ประมาณราคาเมื่อวันที่


22 กรกฎาคม 2565

| ลำดับที่ | รายการ | จำนวน | หน่วย | ค่าวัสดุ | | ค่าแรงงาน | | รวมค่าวัสดุ และค่าแรงงาน | หมายเหตุ | |
|--------------------------------|--|-------|-------|--------------|-----------|--------------|-----------|-----------------------------|--------------|--|
| | | | | ราคาต่อหน่วย | จำนวนเงิน | ราคาต่อหน่วย | จำนวนเงิน | | | |
| 7 | งานเดินสายไฟ | | | | - | | - | - | | |
| | 7.5 เดินสายไฟฟ้า ตวงโคม | 36 | จุด | 145.00 | 5,220.00 | 80.00 | 2,880.00 | 8,100.00 | | |
| | 7.6 เดินสายไฟฟ้า สวิทช์ | 36 | จุด | 145.00 | 5,220.00 | 80.00 | 2,880.00 | 8,100.00 | | |
| | 7.7 เดินสายไฟฟ้า ปลั๊กไฟฟ้า (เด้ารับ) | 36 | จุด | 145.00 | 5,220.00 | 80.00 | 2,880.00 | 8,100.00 | | |
| | 7.8 ตู้คอนซูเมอร์ยูนิต 1 เฟส 63A 6 ของ | 6 | ชุด | 3,500.00 | 21,000.00 | 500.00 | 3,000.00 | 24,000.00 | | |
| | 7.9 ท่อร้อยสายไฟ สายแฉก และอุปกรณ์ประกอบการติดตั้ง | 1 | งาน | 10,000.00 | 10,000.00 | รวมค่าแรง | - | 10,000.00 | | |
| | งานพืดลม | | | | - | | - | - | | |
| | 7.7 พืดลมโครง 16 นิ้ว แบบต่อห้องดึงเหตาน พร้อมติดตั้งและเดินท่อร้อยสายไฟ | 36 | ชุด | 1,360.00 | 48,960.00 | 345.00 | 12,420.00 | 61,380.00 | | |
| | 7.8 พืดลม 16 นิ้ว แบบต่อห้องดึงผนัง พร้อมติดตั้งและเดินท่อร้อยสายไฟ | 12 | ชุด | 1,790.00 | 21,480.00 | 345.00 | 4,140.00 | 25,620.00 | | |
| 8 | งานครุภัณฑ์จัดข้าง | | | | - | | - | - | | |
| | 8.1 กระดานไวท์บอร์ด ขนาด 8.00 เมตร | 6 | ชุด | 8,400.00 | 50,400.00 | รวมค่าแรง | - | 50,400.00 | | |
| | 8.2 ป้ายทิศเข้านอ้อย 120*120 เซนติเมตร | 12 | ชุด | 3,000.00 | 36,000.00 | รวมค่าแรง | - | 36,000.00 | | |
| | | | | | - | | - | - | | |
| | | | | | - | | - | - | | |
| รวมค่าวัสดุและค่าแรงงานทั้งหมด | | | | | | 1,103,678.00 | | 279,852.00 | 1,383,530.00 | |

ลงชื่อ..........ผู้ประมาณราคา
 (นายเกรียงศักดิ์ สมพันธ์แพ)

ลงชื่อ..........ผู้ประมาณราคา
 (นายอังกูร มะลูลีม)

ลงชื่อ..........ผู้ประมาณราคา
 (นายสำเร็จ บัวนาค)

รับรองถูกต้อง:..........
 (นายอารีย์ วีระเจริญ)
 ผู้อำนวยการโรงเรียนบดินทรเดชา (สิงห์ สิงหเสนี) ๒

งานปรับปรุง/ซ่อมแซม โครงการสร้างห้องเรียนสำหรับบริหารจัดการเรียนการสอน

สถานที่ โรงเรียน บดินทรเดชา(สิงห์ สิงหเสนี) ๒

หน่วยงาน โรงเรียน บดินทรเดชา(สิงห์ สิงหเสนี) ๒

สพม. ๒

แบบ ป.5.4(ก) ที่แนบ จำนวน 2 แผ่น ประมาณราคาเมื่อวันที่ 22 กรกฎาคม 2565

| ลำดับที่ | รายการ | ค่างานต้นทุน หน่วย : บาท | Factor F | ค่าก่อสร้าง หน่วย : บาท | หมายเหตุ |
|-------------------------|-------------------------|-----------------------------|----------|----------------------------|----------|
| 1 | ค่าปรับปรุง/ซ่อมแซม | | 1.3015 | 1,800,713.77 | |
| | เงื่อนไข | | | | |
| | เงินล่วงหน้าจ่าย..... | 0.00% | | | |
| | เงินประกันผลงานที่..... | 0.00% | | | |
| | ดอกเบี้ยเงินกู้..... | 6.00%ข | | | |
| ค่าภาษีมูลค่าเพิ่ม..... | 7.00% | | | | |
| | | รวมค่าปรับปรุง/ซ่อมแซม | | 1,800,713.77 | |
| | | | | 1,800,700.00 | -- |

(หนึ่งล้านแปดแสนเจ็ดร้อยบาทถ้วน)

ผู้ประมาณราคา



นายศรียุทธศักดิ์ สมพันธ์แท้

ผู้ประมาณราคา



(นายอังกุล มะสุลิม)

ผู้ประมาณราคา



(นายสังเริง บัวนาค)

รับรองความถูกต้อง



(นายอารีย์ วีระเจริญ)

ผอ.โรงเรียนบดินทรเดชา (สิงห์ สิงหเสนี) ๒

สรุปราคาค่าปรับปรุง/ซ่อมแซม

งานปรับปรุง/ซ่อมแซม โครงการสร้างห้องเรียนสำหรับการจัดการเรียนการสอน
 สถานที่ โรงเรียน บดินทรเดชา(สิงห์ สิงหเสนี) ๒
 หน่วยงาน โรงเรียนบดินทรเดชา (สิงห์ สิงหเสนี)๒ สพม.2
 แบบ ปร.4 (ก) ปร.5 (ก) ปร.6 และ Factor F ทั้งหมด จำนวน 5 แผ่น
 ประมาณราคาเมื่อวันที่ 22 กรกฎาคม 2565

| ลำดับที่ | รายการ | ค่าก่อสร้าง หน่วย : บาท | หมายเหตุ |
|----------|--|----------------------------|----------|
| 1 | สรุป ค่าปรับปรุง/ซ่อมแซม | 1,800,700.00 | |
| สรุป | รวมค่าปรับปรุง/ซ่อมแซมเป็นเงินทั้งสิ้น (หนึ่งล้านแปดแสนเจ็ดร้อยบาทถ้วน) | 1,800,700.00** | |

ผู้ประมาณราคา



นายเกียรติศักดิ์ สัมพันธ์เทพ

ผู้ประมาณราคา



(นายอังกุล มະลุลีน)

ผู้ประมาณราคา



(นายสิริแจ้ง บัวนาค)

รับรองความถูกต้อง



ผอ. โรงเรียน บดินทรเดชา(สิงห์ สิงหเสนี) ๒

(นายสิริย์ วีระเจริญ)

ตัวอย่าง ปริมาณการราคาค่าซ่อมแซมทั่วไป

ตารางแสดงการคำนวณหาค่า FACTOR F งานอาคาร

งานปรับปรุง/ซ่อมแซม ปรับปรุงซ่อมแซมอาคารเรียนอาคารประกอบและสิ่งก่อสร้างอื่น

สถานที่ก่อสร้าง โรงเรียนบดินทรเดชา (สิงห์ สิงหเสนี)๒

สพม. กท ๒

หน่วยงาน สำนักงานคณะกรรมการการศึกษาขั้นพื้นฐาน

| เงินไปใช้ | จำนวน(ทุน) ล้านบาท | FACTOR F |
|---|---|----------|
| | | |
| เงินล่วงหน้าจ่าย (ร้อยละ) | | |
| ค่าประกันผลงาน หัก (ร้อยละ) | 1 | 1.3033 |
| ดอกเบี้ยเงินกู้ (ร้อยละ) | 2 | 1.3017 |
| ค่าภาษีมูลค่าเพิ่ม (VAT) (ร้อยละ) | 5 | 1.2985 |
| สูตรคำนวณหาค่า FACTOR F | | |
| $\left\{ \frac{[(D + 1) \times (A + B)]}{(C - B)} \right\}$ | | |
| เมื่อ | | |
| A = ค่าวัสดุและแรงงานต้นทุน | 1,383,530.00 | 1.2143 |
| B = ค่างานตั้งต่ำกว่าต้นทุน | 500,000.00 | 1.2142 |
| C = ค่างานตั้งสูงกว่าต้นทุน | 1,000,000.00 | 1.2043 |
| D = Factor F ของค่างานตั้งต่ำกว่าต้นทุน | 1.3056 | 1.2032 |
| E = Factor F ของค่างานตั้งสูงกว่าต้นทุน | 1.3033 | 1.2032 |
| แทนค่า | | |
| 1.3056 | $\left(\frac{1.3056 - 1.3033}{1.3033 - 1.000,000.00} \right) \times (1.383,530.00 - 500,000.00)$ | 1.2032 |
| | (1,000,000.00) | 1.2005 |
| สรุปค่าต้นทุนงาน | 1,800,713.77 | 1.2005 |
| ค่า FACTOR F เท่ากับ | 1.3015 | 1.1996 |
| | ใช้ | 1.1934 |
| | 1,900,700.00 บาท | 1.1848 |
| | | 1.184 |
| | | 1.1835 |
| | | 1.177 |

1. กรณีค่างานอยู่ระหว่างช่วงของค่างานต้นทุนที่กำหนด ให้เทียบอัตราส่วนเพื่อหาค่า Factor F

2. ถ้าเป็นเงินกู้ให้ใช้ Factor F ในช่อง " รวมในรูป Factor "

รายละเอียดขอบข่ายของงาน (TOR)
โครงการปรับปรุงห้องเรียนสำหรับการจัดการเรียนการสอน

1. ข้อมูลเกี่ยวกับโครงการ

ข้อมูลโครงการ ปรับปรุงห้องเรียนสำหรับการจัดการเรียนการสอน
เงินงบประมาณโครงการ 2,725,200 บาท (สองล้านเจ็ดแสนสองหมื่นห้าพันสองร้อยบาทถ้วน)
ราคากลาง 2,725,200 บาท (สองล้านเจ็ดแสนสองหมื่นห้าพันสองร้อยบาทถ้วน)

2. หลักการและเหตุผล

ตามพระราชบัญญัติการศึกษาแห่งชาติ พ.ศ.2542 ได้กำหนดให้โรงเรียนเป็นสถานศึกษาที่อบรมบ่มนิสัยให้นักเรียนเป็นผู้มีความรู้ความเข้าใจคุณธรรม ซึ่งการจัดสภาพแวดล้อม อาคารสถานที่ ภูมิทัศน์และแหล่งเรียนรู้ในโรงเรียนเป็นสิ่งจำเป็นอีกประการหนึ่งที่มีผลต่อการจัดการเรียนการสอนเป็นอย่างมาก เพราะจะมีผลต่อการพัฒนาการทางด้านร่างกาย จิตใจ สติปัญญา อารมณ์และสังคม โรงเรียนเปรียบเสมือนบ้านหลังที่สองของนักเรียน ซึ่งต้องใช้ชีวิตเพื่อหาประสบการณ์ในวันหนึ่งๆ มากกว่าอยู่ที่บ้าน จึงต้องเอาใจใส่ดูแลเป็นพิเศษ การจัดสภาพแวดล้อมในโรงเรียนให้มีบรรยากาศที่ดี เหมาะสม และลดภาวะที่เป็นพิษ เพื่อพัฒนาร่างกาย จิตใจ สติปัญญาของนักเรียนให้ดีที่สุด

ดังนั้น การจัดสภาพแวดล้อมต่างๆ การปรับภูมิทัศน์ และแหล่งเรียนรู้ โรงเรียนได้ตระหนักถึงความปลอดภัยของนักเรียน ครู ผู้ปกครอง และผู้ใช้บริการในการจัดกิจกรรมการเรียนการสอน สภาพของอาคารเรียน ต้องมีความแข็งแรงทนทาน และพร้อมใช้งาน โรงเรียนจึงต้องดำเนินการจัดทำโครงการสร้างห้องเรียนสั้ เหรับการจัดการเรียนการสอนเพื่อให้เอื้อต่อการจัดกิจกรรมการเรียนรู้ให้นักเรียนได้เรียนอย่างมีความสุขพร้อมทั้งมีแหล่งการเรียนรู้ในห้องเรียนที่มีสภาพแวดล้อมที่ดี เพื่อส่งผลให้โรงเรียนและนักเรียนมีคุณภาพตามจุดมุ่งหมายของหลักสูตรสถานศึกษามีการพัฒนาอย่างต่อเนื่องและนักเรียนมีคุณภาพตรงตามมาตรฐานการศึกษา

3. วัตถุประสงค์

กิจกรรม ปรับปรุงห้องเรียนสำหรับการจัดการเรียนการสอน จำนวน 6 ห้อง
เพื่อให้เอื้อต่อการจัดกิจกรรมการเรียนรู้ให้นักเรียนได้เรียนอย่างมีความสุขพร้อมทั้งมีแหล่งการเรียนรู้ในห้องเรียนที่มีสภาพแวดล้อมที่ดี เพื่อส่งผลให้โรงเรียนและนักเรียนมีคุณภาพตามจุดมุ่งหมายของหลักสูตรสถานศึกษามีการพัฒนาอย่างต่อเนื่องและนักเรียนมีคุณภาพตรงตามมาตรฐานการศึกษา

4. คุณสมบัติของผู้เสนอราคา

- 4.1 ผู้เสนอราคาต้องเป็นผู้มีอาชีพรับจ้างงานดังกล่าว
- 4.2 ผู้เสนอราคาต้องไม่เป็นผู้ที่ถูกระบุชื่อไว้ในบัญชีรายชื่อผู้ทำงานของทางราชการ และได้แจ้งเวียนชื่อแล้ว หรือไม่เป็นผู้ที่ได้รับผลของการสั่งให้พ้นบุคคลหรือบุคคลอื่นเป็นผู้ทำงานตามระเบียบของทางราชการ
- 4.3 ผู้เสนอราคาต้องไม่เป็นผู้มีผลประโยชน์ร่วมกันกับผู้เสนอราคารายอื่น หรือไม่เป็นผู้กระทำการอันเป็นการขัดขวางการแข่งขันอย่างเป็นธรรม
- 4.4 ผู้เสนอราคาต้องไม่เป็นผู้ได้รับเอกสิทธิ์หรือความคุ้มกัน ซึ่งอาจปฏิเสธไม่ยอมขึ้นศาลไทย เว้นแต่รัฐบาลของผู้เสนอราคาได้มีคำสั่งให้สละสิทธิ์และความคุ้มกันเช่นนั้น

5. รายละเอียดวัสดุที่จะซื้อหรือจ้าง

5.1 ปรับปรุง/ซ่อมแซม โครงการปรับปรุงห้องเรียนสำหรับการจัดการเรียนการสอน งานรีดลอน

1. ผู้รับจ้างต้องร้อยลำโพงที่ติดตั้งบริเวณพื้นที่งานไปติดตั้งในบริเวณข้างเคียงพื้นที่งานให้เป็นระเบียบเรียบร้อยตามที่ผู้ควบคุมงานกำหนด

2. ผู้รับจ้างต้องขนย้ายวัสดุหรืออุปกรณ์ที่เกิดขวางพื้นที่ดำเนินการ อาทิ โต๊ะ เก้าอี้ หรือวัสดุอื่นใด
ในบริเวณพื้นที่ดำเนินการไปไว้ในพื้นที่ที่ผู้ควบคุมงานกำหนด

งานพื้น

1. ผู้รับจ้างจะต้องทำความสะอาดและเตรียมพื้นผิวพื้นที่ดำเนินการเพื่อปูกระเบื้องพอร์ซเลน
ขอบตัด ขนาด 0.60 x 0.60 เมตร ปริมาณพื้นที่จำนวน 384 ตารางเมตร โดยผู้รับจ้างต้อง
จัดส่งตัวอย่างพื้นผิวกระเบื้องให้ผู้ว่าจ้างพิจารณาคัดเลือกและอนุมัติก่อนดำเนินการ
2. การดำเนินการปูกระเบื้อง ผู้รับจ้างต้องดำเนินการให้เป็นไปตามหลักวิศวกรรม พื้นผิว
กระเบื้องที่ปูต้องเรียบสม่ำเสมอ ยานแนวรอยต่อกระเบื้องให้ใช้ชนิดที่ทนต่อการเกิดเชื้อราและ
มีสีที่ใกล้เคียงกับผิวกระเบื้อง

งานผนัง

1. ผู้รับจ้างจะต้องก่อผนังคอนกรีตบล็อกมวลเบาขนาด 7 ซม. ปริมาณพื้นที่ 80 ตารางเมตร
โดยให้แนวผนังที่ก่ออยู่บนคานพื้นอาคารตามหลักวิศวกรรม บริเวณด้านข้างของห้องเรียนด้าน
ทิศเหนือ ทั้งนี้ การก่อผนังดังกล่าวให้ดำเนินการให้สอดคล้องกับการติดตั้งชุดบานหน้าต่าง
ห้องเรียน
2. ผู้รับจ้างจะต้องก่อผนังคอนกรีตบล็อกช่องลม (ตามแบบ) จำนวน 30 ตารางเมตร บนทับหลัง
เหนือชุดบานหน้าต่าง ทั้งนี้การติดตั้งต้องถูกต้อง ปลอดภัยตามหลักวิศวกรรม และมีความ
สวยงามเป็นระเบียบ
3. ผู้รับจ้างจะต้องติดตั้งบัวพื้นเชิงผนัง PVC 4W หนา 8 มม. จำนวน 192 ตารางเมตร ภายใน
ห้องเรียนทั้ง 6 ห้อง การติดตั้งต้องเข้ามุมฉากให้เรียบร้อยสวยงาม สีและรูปแบบของวัสดุ
ผู้ว่าจ้างต้องนำเสนอให้ผู้ว่าจ้างพิจารณาอนุมัติก่อนดำเนินการติดตั้ง
4. ผู้รับจ้างจะต้องติดตั้งผนังกระเบื้องซีเมนต์เส้นใยแผ่นเรียบ หนา 10 มม. กรุ 2 ด้าน โครง
คร่าวเหล็กชุบสังกะสี ปริมาณพื้นที่ 280 ตารางเมตร กั้นระหว่างห้องเรียนแต่ละห้อง โดยยึด
โครงคร่าวกับคานและเสาอาคารเรียนเดิมกับผนังกระเบื้องซีเมนต์ ทั้งนี้ พื้นผิวผนังที่ติดตั้ง
ต้องเรียบเสมอกัน ไม่มีลักษณะปูดบวมหรือเว้าเป็นหลุม
5. ผู้รับจ้างจะต้องก่อผนังกระเบื้องซีเมนต์เส้นใยแผ่นเรียบ หนา 10 มม. กรุด้านเดียว โครง
คร่าวเหล็กชุบสังกะสี ปริมาณพื้นที่ 56 ตารางเมตร โดยยึดโครงคร่าวกับผนังยิปซั่มเดิม ให้มี
ความแข็งแรงคงทนเพื่อรองรับการติดตั้งกระดานไวท์บอร์ดและกระดานชานอ้อย ทั้งนี้
พื้นผิวผนังที่ติดตั้งต้องเรียบเสมอกัน ไม่มีลักษณะปูดบวมหรือเว้าเป็นหลุม
6. ผู้รับจ้างจะต้องติดตั้งผนังกระเบื้องซีเมนต์เส้นใยแผ่นเรียบขนาด 12 มม. กรุ 2 ด้านโครง
คร่าวชุบสังกะสี ปริมาณพื้นที่ 150 ตารางเมตร เป็นผนังด้านหน้าห้องเรียน โดยการ
ดำเนินการต้องสอดคล้องกับงานติดตั้งประตูและช่องแสงระบายอากาศ ทั้งนี้ พื้นผิวผนังที่
ติดตั้งต้องเรียบเสมอกัน ไม่มีลักษณะปูดบวมหรือเว้าเป็นหลุม

งานฉาบปูน

1. ผู้รับจ้างจะต้องฉาบปูนเรียบกระเบื้องซีเมนต์เส้นใยแผ่นเรียบ ปริมาณพื้นที่ 340 ตารางเมตร การดำเนินการต้องเป็นไปตามหลักวิศวกรรม พื้นผิวที่ฉาบแล้วต้องมีลักษณะเรียบสม่ำเสมอ
2. ผู้รับจ้างจะต้องฉาบปูนเรียบโครงสร้างผนังก่อบล็อก ปริมาณพื้นที่ 150 ตารางเมตร การดำเนินการต้องเป็นไปตามหลักวิศวกรรม พื้นผิวที่ฉาบแล้วต้องมีลักษณะเรียบสม่ำเสมอ

งานประตูหน้าต่างและช่องแสง/ระบายอากาศ

1. ผู้รับจ้างจะต้องติดตั้งประตูห้องเรียน D.1 (ตามแบบ) พร้อมอุปกรณ์ จำนวน 12 ชุด โดยติดตั้งกับผนังฉาบกระเบื้องซีเมนต์หน้าห้องเรียนจำนวน 6 ห้อง
2. ผู้รับจ้างจะต้องติดตั้งหน้าต่างห้องเรียน น.1 (ตามแบบ) จำนวน 12 ชุด ภายในห้องเรียนจำนวน 6 ห้อง ห้องเรียนละ 2 ชุด โดยการติดตั้งต้องเป็นไปตามหลักวิศวกรรม สอดคล้องกับงานก่อผนังคอนกรีตบล็อกมวลเบา
3. ผู้รับจ้างจะต้องติดตั้งเสาเอ็น ทับหลัง ค.ส.ล. ประตู หน้าต่าง จำนวน 170 เมตร โดยการติดตั้งต้องเป็นไปตามหลักวิศวกรรม สอดคล้องกับงานก่อผนังคอนกรีตบล็อกมวลเบา
7. ผู้รับจ้างจะต้องติดตั้งชุดบานเกล็ด ยลูมิเนียมตัว ขนาด 0.6×3.8 เมตร จำนวน 12 ชุด (ตามแบบ) หนี้อผนังกระเบื้องซีเมนต์ที่ติดตั้งชุดบานประตูด้านทิศใต้ ทั้งนี้การติดตั้งต้องถูกต้อง ปลอดภัยตามหลักวิศวกรรม และมีความสวยงามเป็นระเบียบ

งานทาสี

1. ผู้รับจ้างจะต้องทาสีน้ำอะคริลิก 100% ทาภายใน สีรองพื้นปูนใหม่และสีทับหน้า 2 เที่ยว จำนวน 490 ตารางเมตร บนพื้นผิวผนังภายในห้องเรียน โดยผู้รับจ้างต้องใช้สีที่มีมาตรฐาน มอก. มีความแข็งแรงคงทนและต้องมีอายุการใช้งานที่ยาวนานกว่า 15 ปี เกรดสีที่ใช้ ผู้รับจ้างต้องนำเสนอให้ผู้ว่าจ้างพิจารณาอนุมัติก่อนดำเนินการ
2. ผู้รับจ้างจะต้องทาสีน้ำอะคริลิก 100% ทาภายนอก สีรองพื้นปูนใหม่และสีทับหน้า 2 เที่ยว จำนวน 150 ตารางเมตร บนพื้นผิวผนังภายนอก บริเวณหน้าห้องเรียน โดยผู้รับจ้างต้องใช้สีที่มีมาตรฐาน มอก. มีความแข็งแรงคงทนและต้องมีอายุการใช้งานที่ยาวนานกว่า 15 ปี เกรดสีที่ใช้ ผู้รับจ้างต้องนำเสนอให้ผู้ว่าจ้างพิจารณาอนุมัติก่อนดำเนินการ

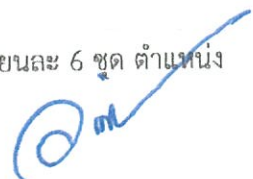
งานเบ็ดเตล็ด-งานอื่นๆ

1. ผู้รับจ้างจะต้องติดตั้งบัวประดับสำเร็จรูป (ทั่วไป) บริเวณผนังหน้าห้องเรียน จำนวน 50 เมตร การติดตั้งต้องสวยงาม ต้องเข้ามุมฉากให้เรียบร้อยสวยงาม

งานระบบไฟฟ้าและการสื่อสาร

งานดวงโคมไฟฟ้า

1. ผู้รับจ้างจะต้องติดตั้งโคมไฟฟ้าหลอดฟลูออเรสเซนต์ T5-1×28 W โคมหลอด จำนวน 36 ชุด ภายในห้องเรียน ห้องเรียนละ 6 ชุด ตำแหน่งการติดตั้งให้เป็นไปตามแบบที่ผู้ว่าจ้างกำหนด
2. ผู้รับจ้างจะต้องติดตั้งสวิตช์เดี่ยว จำนวน 36 ชุด ภายในห้องเรียน ห้องเรียนละ 6 ชุด ตำแหน่งการติดตั้งให้เป็นไปตามรูปแบบที่ผู้ว่าจ้างกำหนด
3. ผู้รับจ้างจะต้องติดตั้งสวิตช์ไฟดวงโคม จำนวน 36 ชุด ภายในห้องเรียน ห้องเรียนละ 6 ชุด ตำแหน่งการติดตั้งให้เป็นไปตามรูปแบบที่ผู้ว่าจ้างกำหนด
4. ปลั๊กไฟฟ้า (เต้ารับ) ชนิด 3 รู จำนวน 36 จุด ภายในห้องเรียน ห้องเรียนละ 6 ชุด ตำแหน่งการติดตั้งให้เป็นไปตามรูปแบบที่ผู้ว่าจ้างกำหนด



งานเดินสายไฟ

1. ผู้รับจ้างจะต้องเดินสายไฟฟ้า ดวงโคม จำนวน 36 จุด ภายในห้องเรียน โดยต้องร้อยท่อสายไฟให้เป็นระเบียบเรียบร้อย ตามรูปแบบที่ผู้ว่าจ้างกำหนด
2. ผู้รับจ้างจะต้องติดตั้งและเดินสายไฟฟ้า สวิตช์ จำนวน 36 จุด ภายในห้องเรียนจำนวน 6 ห้อง ห้องละ 6 ตัว
3. ผู้รับจ้างจะต้องติดตั้งและเดินสายไฟฟ้า ปลั๊กไฟฟ้า (ตัวรับ) จำนวน 36 จุด ภายในห้องเรียนจำนวน 6 ห้อง ห้องละ 6 ตัว
4. ผู้รับจ้างจะต้องติดตั้งตู้คอนซูเมอร์ยูนิต 1 เฟส 63A 6 ช่อง จำนวน 6 ชุด ภายในห้องเรียนจำนวน 6 ห้อง ในตำแหน่งที่ผู้ว่าจ้างกำหนด
5. ผู้รับจ้างจะต้องติดตั้งท่อร้อยสายไฟ สายเมน และอุปกรณ์ประกอบการติดตั้ง 1 งาน

งานพัดลม

1. ผู้รับจ้างจะต้องติดตั้งพัดลมโคจร 16 นิ้ว แบบต่อท่อฝั่งเพดาน พร้อมติดตั้งและเดินท่อร้อยสายไฟ จำนวน 36 ชุด ภายในห้องเรียนจำนวน 6 ห้อง ห้องละ 6 เครื่อง ในตำแหน่งที่ผู้ว่าจ้างกำหนด
2. ผู้รับจ้างจะต้องติดตั้งพัดลม 16 นิ้ว แบบต่อท่อฝั่งผนัง พร้อมติดตั้งและเดินท่อร้อยสายไฟ จำนวน 12 ชุด ภายในห้องเรียนจำนวน 6 ห้อง ห้องละ 2 เครื่อง ในตำแหน่งที่ผู้ว่าจ้างกำหนด

งานครุภัณฑ์จัดจ้าง

1. ผู้รับจ้างจะต้องติดตั้งกระดานไวท์บอร์ด ขนาด 8.00 เมตร จำนวน 6 ชุด ภายในห้องเรียน โดยติดตั้งบนผนังด้านทิศตะวันออกของทุกห้องเรียน
2. ผู้รับจ้างจะต้องติดตั้งป้ายนิเทศขนาด 120*120 เซนติเมตร จำนวน 12 ชุด ด้านข้างกระดานไวท์บอร์ด ห้องละ 1 บอร์ด

อนึ่ง ในการทำงานครั้งนี้ ผู้รับจ้างจะต้องใช้วัสดุที่ได้มาตรฐานผลิตภัณฑ์อุตสาหกรรม (มอก.) และใช้ช่างที่มีฝีมือ มีความชำนาญและประสบการณ์โดยเฉพาะมาทำการปรับปรุง -- ซ่อมแซม และต้องมีการกำหนดวิศวกรผู้ควบคุมงานไม่น้อยกว่า 1 คน จำนวนปริมาณงานที่กำหนดให้ถือตามสภาพจริงเป็นเกณฑ์ โดยไม่ถือว่าเป็นการเปลี่ยนแปลงแบบรูปายการ วัสดุที่ซื้อตอนให้ผู้รับจ้างขนย้ายออกไปทั้งหมด หากมีความเสียหายใด ๆ เกิดขึ้น ผู้รับจ้างจะต้องทำการปรับปรุง ซ่อมแซมให้เรียบร้อยก่อนส่งมอบงาน

6. เงื่อนไขการจัดซื้อหรือจ้าง

6.1 การเสนอราคา และกำหนดส่งมอบ

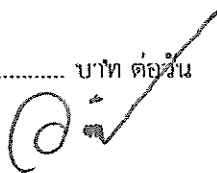
- (1) กำหนดยื่นราคาไม่น้อยกว่า 30 วัน นับแต่วันที่เสนอราคา
- (2) กำหนดเวลาส่งมอบพัสดุ หรือกำหนดให้งานแล้วเสร็จ ไม่เกิน 30 วัน นับจากวันลงนามในสัญญาหรือวันที่ได้รับหนังสือแจ้งให้ส่งมอบพัสดุ หรือวันที่ได้รับหนังสือแจ้งให้เริ่มทำงาน

6.2 การจ่ายเงิน

- (1) ส่งมอบครั้งเดียว
- (2) ส่งมอบเป็นงวด จำนวน 1 งวด

6.3 อัตราค่าปรับ

ค่าปรับ ให้คิดเป็นอัตราร้อยละ บาท ต่อวัน



6.4 การประกันความชำรุดบกพร่อง

รับประกันความชำรุดบกพร่อง ไม่น้อยกว่า 2 ปี ...เดือน ... วัน นับถัดจากวันที่หน่วยงานของรัฐได้รับมอบ

6.5 เกณฑ์การพิจารณาผลการยื่นข้อเสนอ

ในการพิจารณาผลการยื่นข้อเสนอครั้งนี้ โรงเรียนจะพิจารณาตัดสินโดย

(✓) ใช้เกณฑ์ราคา

() เกณฑ์ราคาประกอบอื่น

6.6 การเข้ามาปฏิบัติงานต้องมีใบเข้างาน และต้องแจ้งงานอาคารสถานที่ล่วงหน้าอย่างน้อย 3 วัน

6.7 วันและเวลาในการปฏิบัติงาน วันจันทร์ ถึง วันอาทิตย์ ตั้งแต่เวลา 08.00-17.00 น.

6.8 ไม่อนุญาตให้นำบุคคลสัญชาติอื่นเข้ามาปฏิบัติงาน ยกเว้นได้รับหรือมีใบอนุญาตประกอบอาชีพในประเทศไทย

6.9 การเข้ามาปฏิบัติงานในโรงเรียนต้องแลกบัตรและได้รับอนุญาตจากเจ้าหน้าที่รักษาความปลอดภัยก่อนทุกครั้ง

6.10 ต้องแจ้งรายชื่อพร้อมสำเนาบัตรประชาชนของผู้ควบคุมงาน โดยในการปฏิบัติงานทุกครั้งต้องมีผู้ควบคุมงานอยู่ด้วยทุกครั้ง หากไม่มีผู้ควบคุมงานจะไม่อนุญาตให้ดำเนินการได้

6.11 ช่วงที่จะเข้ามาปฏิบัติงานต้องมีฝีมือตามมาตรฐานของการปฏิบัติงานตามที่กระทรวงแรงงานกำหนด

6.12 การเข้ามาปฏิบัติงานและการหยุดงานต้องแจ้งให้ผู้ควบคุมงานของโรงเรียนรับทราบก่อนทุกครั้ง

ลงชื่อ ประธานกรรมการ
(นายสำเริง บัวนาค)

ลงชื่อ กรรมการ
(นายอังกูต มะสุลิม)

ลงชื่อ กรรมการและเลขานุการ
(นายเกรียงศักดิ์ สมพันธ์แพ)

ความเห็นของผู้อำนวยการโรงเรียน

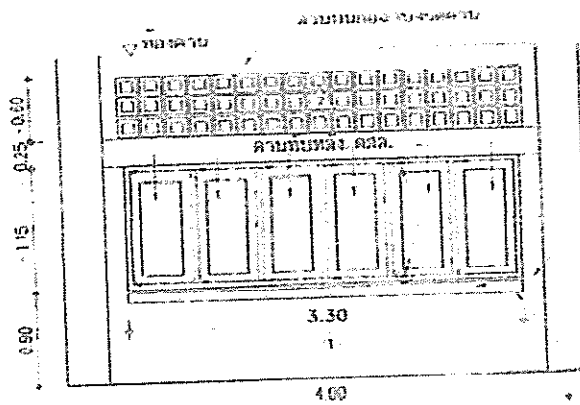
.....
.....
.....

ลงชื่อ.....

(นายอารีย์ วีระเจริญ)

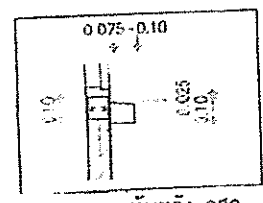
ผู้อำนวยการโรงเรียนบดินทรเดชา (สิงห์ สิงหเสนี) ๒

...../...../.....



เปิดบานหน้าต่างไปทิศทางเดียวกับ
โดยเลือกทิศทางการรับมุมที่เหมาะสม

เขตฯ ศูนย์พัฒนา
ที่เลขที่ ๖ ค.ส.ล. ขนาด ๐.๐7๕๐.๑๐๓.
บ้านปูนสำเร็จรูป



แบบขยายทับหลัง คสล.
และบ้านปูนสำเร็จรูป

(บ) หน้าต่างบานเปิดรับมุม

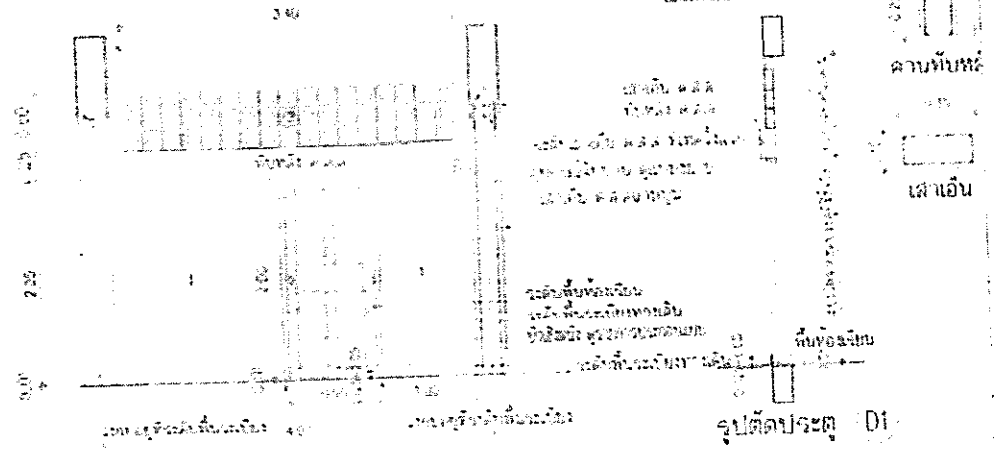
๒/๑

- บานกรอบผลิตจากแผ่นเหล็กหนา ๓.๐ มม. สลักยึดต่อผนัง
เคลื่อนยี่สิบ โพลีเอสเตอร์ พานเตอร์ อกความรักรวม สลัก
ติดที่หัวลวดนิยมนหรือโลหะกล้าวาลูมิเนียม ขนาดกรอบบาน 1 1/4" x 3" (38x75 มม.)
 - ลวดกั้นหน้าต่าง เหล็กหนา ๓.๐ มม. สลักยึดกรอบบาน 2" x 1/4"
 - บานทับ หนา ๓.๐ มม. สลักยึดผนัง
 - มีลวดรับ ชั้นลวดในคานหลังบานปิด
 - ทำคานทับหลัง คสล. ๓ ชั้น
 - ช่องลมคอนกรีต บริเวณโปรแกรนใต้เหลี่ยมคานวาลูมิเนียม ๓ ชั้นหนา ๑ มม. ขนาด ๐.๑๕x๐.๑๕ ม.
- หมายเหตุ - ให้อ่างน้ำล้างจานต่างวงสว ส่วนที่เหลือทั้ง ๖ คานให้ทำเสาเอ็นเสริม ฉาบปูนเรียบ
- บานหน้าต่างเปิดในทิศทางเดียวกัน โดยคำนึงถึงทิศทางลมที่เหมาะสม

หมายเหตุ: ข้อบังคับที่ ๕ (๒) ของกฎกระทรวง ค.ส.ล. หน้า ๓๐
* เพื่อบันทึกที่ยกยวณแล้วมีไว้สำหรับใช้ยื่นขอรับ
และตรวจเช็คบัญชีงบ
** ทำงานแล้วเสร็จแล้ว

คาน ค.ส.ล.

** ทำงานแล้วเสร็จแล้ว



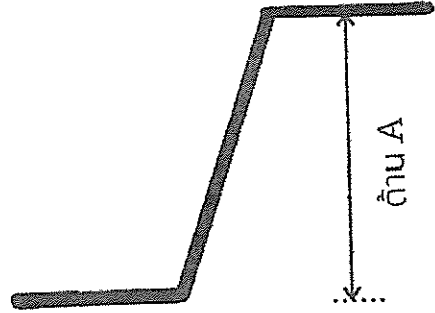
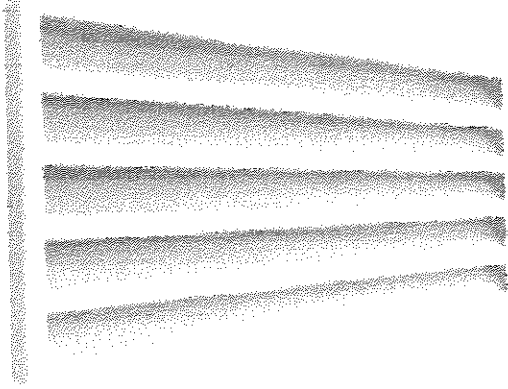
(D)

- บานและลวดใช้เหล็กหนา ๓.๐ มม. สลักยึดผนัง
- บานประตูใช้เหล็กหนา ๓.๐ มม. สลักยึดผนัง
- ทำคานทับหลังคานวาลูมิเนียม ๓ ชั้นหนา ๑ มม. สลักยึดผนัง
- ลวดกั้นหน้าต่าง เหล็กหนา ๓.๐ มม. สลักยึดกรอบบาน 2" x 1/4"
- บานทับ หนา ๓.๐ มม. สลักยึดผนัง
- มีลวดรับ ชั้นลวดในคานหลังบานปิด
- ทำคานทับหลัง คสล. ๓ ชั้น
- ช่องลมคอนกรีต บริเวณโปรแกรนใต้เหลี่ยมคานวาลูมิเนียม ๓ ชั้นหนา ๑ มม. ขนาด ๐.๑๕x๐.๑๕ ม.

[Handwritten signature]

อลูมิเนียมตัวแฉด

(Z Profile Aluminium)



©