



สารสนเทศ

ประจำปีการศึกษา 2563



ศูนย์การศึกษาพิเศษ ประจำจังหวัดพระนครศรีอยุธยา

สำนักบริหารงานการศึกษาพิเศษ
สำนักงานคณะกรรมการการศึกษาขั้นพื้นฐาน
กระทรวงศึกษาธิการ

คำนำ

สารสนเทศ ศูนย์การศึกษาพิเศษ ประจำจังหวัดพระนครศรีอยุธยา ปีการศึกษา 2563 ฉบับนี้จัดทำขึ้นเพื่อรวบรวมข้อมูลสารสนเทศที่จำเป็นต่อการบริหารงาน และการวางแผนดำเนินงานจัดการศึกษาของศูนย์การศึกษาพิเศษ ประจำจังหวัดพระนครศรีอยุธยา ให้มีคุณภาพ เป็นไปตามมาตรฐานการศึกษาของศูนย์การศึกษาพิเศษ

คณะกรรมการจัดทำเอกสารสารสนเทศ ขอขอบคุณ ผู้เกี่ยวข้องทุกฝ่ายที่ได้มีส่วนร่วมในการให้ข้อมูลและร่วมกันจัดทำสารสนเทศ ปีการศึกษา 2563 โดยหวังเป็นอย่างยิ่งว่า สารสนเทศฉบับนี้จะเป็นประโยชน์ในการวางแผนการดำเนินงาน เพื่อการพัฒนาการจัดการศึกษาของศูนย์การศึกษาพิเศษ ประจำจังหวัดพระนครศรีอยุธยา ให้ดีมีประสิทธิภาพ และประสบผลสำเร็จมากยิ่งขึ้น

ศูนย์การศึกษาพิเศษ ประจำจังหวัดพระนครศรีอยุธยา

เมษายน 2564

สารบัญ

เรื่อง	หน้า
คำนำ	ก
สารสนเทศพื้นฐานของสถานศึกษา	1
1. ข้อมูลทั่วไป	2
1.1 ชื่อสถานศึกษา สังกัด ที่ตั้ง	3
1.2 ประวัติศูนย์การศึกษาพิเศษ ประจำจังหวัดพระนครศรีอยุธยา	3
1.3 เขตพื้นที่การให้บริการ	4
1.4 เครือข่ายการศึกษา	5
1.5 แผนที่ศูนย์การศึกษาพิเศษ ประจำจังหวัดพระนครศรีอยุธยา	6
1.6 ข้อมูลอาคารสถานที่	6
1.7 ยานพาหนะ	7
1.8 ข้อมูลสภาพชุมชน	8
2. ข้อมูลฝ่ายบริหาร	10
2.1 ผู้อำนวยการศูนย์การศึกษาพิเศษ ประจำจังหวัดพระนครศรีอยุธยา	11
2.2 รองผู้อำนวยการศูนย์การศึกษาพิเศษ ประจำจังหวัดพระนครศรีอยุธยา	12
2.3 โครงสร้างการบริหารของศูนย์การศึกษาพิเศษ ประจำจังหวัดพระนครศรีอยุธยา	13
2.4 หัวหน้ากลุ่มบริหารงานทั้ง 6 กลุ่ม	13
3. ข้อมูลผู้รับบริการ	15
3.1 จำนวนนักเรียนศูนย์การศึกษาพิเศษ ประจำจังหวัดพระนครศรีอยุธยา ปีการศึกษา 2561 – 2563 จำแนกตามประเภทความพิการ	16
3.2 จำนวนนักเรียนศูนย์การศึกษาพิเศษ ประจำจังหวัดพระนครศรีอยุธยา ปีการศึกษา 2563 จำแนกตามประเภทความพิการ	17
3.3 นักเรียนศูนย์การศึกษาพิเศษ ประจำจังหวัดพระนครศรีอยุธยา ปีการศึกษา 2561 – 2563 จำแนกตามประเภทการรับบริการ	18
3.4 จำนวนนักเรียนศูนย์การศึกษาพิเศษ ประจำจังหวัดพระนครศรีอยุธยา ปีการศึกษา 2563 จำแนกตามประเภทความพิการและการให้บริการ	19
3.5 ผลการจัดการเรียนรู้ของนักเรียนศูนย์การศึกษาพิเศษประจำจังหวัดพระนครศรีอยุธยา จำแนกตามประเภทความพิการ ประจำปีการศึกษา 2563	20
3.6 ข้อมูลสรุปผลประเมินคุณลักษณะอันพึงประสงค์ของนักเรียนศูนย์การศึกษาพิเศษ ประจำจังหวัดพระนครศรีอยุธยา ประจำปีการศึกษา 2563	23

สารบัญ (ต่อ)

เรื่อง	หน้า
3.7 ข้อมูลผลการเจริญเติบโต (น้ำหนัก-ส่วนสูง) ของนักเรียนศูนย์การศึกษาพิเศษประจำจังหวัดพระนครศรีอยุธยา ปีการศึกษา 2563	24
3.8 ข้อมูลสรุปผลการบันทึกการตรวจสุขภาพ – อนามัยของนักเรียนศูนย์การศึกษาพิเศษประจำจังหวัดพระนครศรีอยุธยา ปีการศึกษา 2563	25
3.9 จำนวนนักเรียนศูนย์การศึกษาพิเศษ ประจำจังหวัดพระนครศรีอยุธยา ที่ได้รับการส่งต่อไปยังสถานศึกษาต่างๆ ปีการศึกษา 2563. ข้อมูลครูและบุคลากร	26
4. ข้อมูลครูและบุคลากร	27
4.1 จำนวนบุคลากรทั้งหมดของศูนย์การศึกษาพิเศษ ประจำจังหวัดพระนครศรีอยุธยา ปีการศึกษา 2563 จำแนกตามตำแหน่ง เพศ และระดับการศึกษา	28
4.2 จำนวนบุคลากรทั้งหมดของศูนย์การศึกษาพิเศษ ประจำจังหวัดพระนครศรีอยุธยา ปีการศึกษา 2563 จำแนกตามตำแหน่ง และกลุ่มอายุ	30
4.3 จำนวนครูของศูนย์การศึกษาพิเศษ ประจำจังหวัดพระนครศรีอยุธยา ปีการศึกษา 2563 จำแนกตามสถานที่ปฏิบัติงาน การได้รับใบประกอบวิชาชีพ และสาขาวิชาเอก	31
5. ข้อมูลอาคารสถานที่ ภายในและภายนอกศูนย์การศึกษาพิเศษ	33
5.1 รายละเอียดบริเวณภายในศูนย์การศึกษาพิเศษ ประจำจังหวัดพระนครศรีอยุธยา	34
5.2 รายละเอียดบริเวณภายนอกศูนย์การศึกษาพิเศษ ประจำจังหวัดพระนครศรีอยุธยา	36
6. ข้อมูลงบประมาณ	38
6.1 รายการงบประมาณทั้งหมด	39
6.2 รายละเอียดของงบประมาณ	40
สารสนเทศเพื่อการบริหารจัดการสถานศึกษาและการรายงานคุณภาพตามมาตรฐานการศึกษา	41
1. บทสรุปผู้บริหาร	42
2. ทิศทางของสถานศึกษา	43
3. ผลการประเมินตนเองของสถานศึกษา 2563	45
ภาคผนวก	53

สารบัญตาราง

ตาราง	หน้า
ตารางที่ 1 รายชื่อผู้บริหารของศูนย์การศึกษาพิเศษ ประจำจังหวัดพระนครศรีอยุธยา	4
ตารางที่ 2 ข้อมูลพื้นที่การให้บริการจำแนกตามพื้นที่ที่รับผิดชอบ	4
ตารางที่ 3 ข้อมูลเขตพื้นที่การให้บริการจำแนกตามเขตพื้นที่การศึกษาที่รับผิดชอบ	4
ตารางที่ 4 ข้อมูลโรงเรียนเรียนรวมที่ได้รับได้สนับสนุนการเรียนการสอน	5
ตารางที่ 5 ข้อมูลอาคารสถานที่และสิ่งก่อสร้างของศูนย์การศึกษาพิเศษ ประจำจังหวัดพระนครศรีอยุธยา	7
ตารางที่ 6 ข้อมูลยานพาหนะของศูนย์การศึกษาพิเศษ ประจำจังหวัดพระนครศรีอยุธยา	7
ตารางที่ 7 ประวัติการศึกษาของ นางอำไพพิศ บุนนาค ผู้อำนวยการศูนย์การศึกษาพิเศษ ประจำจังหวัดพระนครศรีอยุธยา	11
ตารางที่ 8 ประวัติการศึกษาของนางสาวชिरา อุ่นแก้ว รองผู้อำนวยการศูนย์การศึกษาพิเศษ ประจำจังหวัดพระนครศรีอยุธยา	12
ตารางที่ 9 ข้อมูลเปรียบเทียบจำนวนนักเรียนศูนย์การศึกษาพิเศษ ประจำจังหวัด พระนครศรีอยุธยา ปีการศึกษา 2561 – 2563 จำแนกตามประเภทความพิการ	16
ตารางที่ 10 ข้อมูลเปรียบเทียบจำนวนนักเรียนศูนย์การศึกษาพิเศษ ประจำจังหวัด พระนครศรีอยุธยา ปีการศึกษา 2563 จำแนกตามประเภทความพิการ	17
ตารางที่ 11 ข้อมูลเปรียบเทียบจำนวนนักเรียนศูนย์การศึกษาพิเศษ ประจำจังหวัด พระนครศรีอยุธยา ปีการศึกษา 2561 - 2563 ตามประเภทการให้บริการ	18
ตารางที่ 12 จำนวนนักเรียนของศูนย์การศึกษาพิเศษ ประจำจังหวัดพระนครศรีอยุธยา ปีการศึกษา 2563 จำแนกตามประเภทความพิการและการรับบริการ	19
ตารางที่ 13 แสดงผลการจัดการเรียนรู้ของนักเรียนศูนย์การศึกษาพิเศษ ประจำจังหวัด พระนครศรีอยุธยา จำแนกตามประเภทความพิการ ประจำปีการศึกษา 2563	21
ตารางที่ 14 แสดงข้อมูลสรุปผลประเมินคุณลักษณะอันพึงประสงค์ของนักเรียนศูนย์การศึกษาพิเศษ ประจำจังหวัดพระนครศรีอยุธยา ประจำปีการศึกษา 2563	23
ตารางที่ 15 ข้อมูลผลการเจริญเติบโต (น้ำหนัก - ส่วนสูง) ของนักเรียนศูนย์การศึกษาพิเศษ ประจำจังหวัดพระนครศรีอยุธยา ปีการศึกษา 2563	24
ตารางที่ 16 ข้อมูลสรุปผลการบันทึกการตรวจสุขภาพ – อนามัยของนักเรียนศูนย์การศึกษาพิเศษ ประจำจังหวัดพระนครศรีอยุธยา ปีการศึกษา 2563	25
ตารางที่ 17 จำนวนนักเรียนศูนย์การศึกษาพิเศษ ประจำจังหวัดพระนครศรีอยุธยา ที่ได้รับ การส่งต่อไปยังสถานศึกษาต่างๆ ปีการศึกษา 2563	26

สารบัญตาราง (ต่อ)

ตาราง	หน้า
ตารางที่ 18 จำนวนบุคลากรของศูนย์การศึกษาพิเศษ ประจำจังหวัดพระนครศรีอยุธยา ปีการศึกษา 2563 จำแนกตามตำแหน่ง เพศ และระดับการศึกษา	28
ตารางที่ 19 จำนวนบุคลากรทั้งหมดของศูนย์การศึกษาพิเศษ ประจำจังหวัดพระนครศรีอยุธยา ปีการศึกษา 2563 จำแนกตามตำแหน่ง และกลุ่มอายุของบุคลากร	30
ตารางที่ 20 จำนวนครูของศูนย์การศึกษาพิเศษประจำจังหวัดพระนครศรีอยุธยา ปีการศึกษา 2563 จำแนกตามสถานที่ปฏิบัติงานการได้รับใบอนุญาตประกอบวิชาชีพและสาขาวิชาเอก	31
ตารางที่ 21 จำนวนห้องภายในศูนย์การศึกษาพิเศษ ประจำจังหวัดพระนครศรีอยุธยา	36
ตารางที่ 22 ตารางแสดงข้อมูลงบประมาณทั้งหมด ของศูนย์การศึกษาพิเศษ ประจำจังหวัด พระนครศรีอยุธยา ประจำปีการศึกษา 2563	39
ตารางที่ 23 ตารางแสดงข้อมูลรายละเอียดงบประมาณของศูนย์การศึกษาพิเศษ ประจำจังหวัด พระนครศรีอยุธยา ประจำปีการศึกษา 2563	40

สารบัญภาพ

ภาพ	หน้า
ภาพที่ 1 แผนที่ศูนย์การศึกษาพิเศษ ประจำจังหวัดพระนครศรีอยุธยา	6
ภาพที่ 2 แผนผังอาคารสถานที่และสิ่งก่อสร้างของศูนย์การศึกษาพิเศษประจำจังหวัดพระนครศรีอยุธยา	6
ภาพที่ 3 แสดงโครงสร้างการบริหารของศูนย์การศึกษาพิเศษประจำจังหวัดพระนครศรีอยุธยา	13
ภาพที่ 4 แสดงนักเรียนศูนย์การศึกษาพิเศษประจำจังหวัดพระนครศรีอยุธยา ปีการศึกษา 2561 – 2563 จำแนกตามประเภทความพิการ	16
ภาพที่ 5 แผนภูมิแสดงจำนวนนักเรียนศูนย์การศึกษาพิเศษ ประจำจังหวัดพระนครศรีอยุธยา ปีการศึกษา 2563 จำแนกตามประเภทความพิการ	17
ภาพที่ 6 แสดงนักเรียนศูนย์การศึกษาพิเศษ ประจำจังหวัดพระนครศรีอยุธยา ปีการศึกษา 2561 – 2563 จำแนกตามประเภทการให้บริการ	18
ภาพที่ 7 แผนภูมิแสดงจำนวนนักเรียนที่มารับบริการของศูนย์การศึกษาพิเศษ ประจำจังหวัดพระนครศรีอยุธยา ปีการศึกษา 2563 จำแนกตามประเภทการให้บริการ	20
ภาพที่ 8 แผนภูมิแสดงจำนวนนักเรียนที่มารับบริการของศูนย์การศึกษาพิเศษ ประจำจังหวัดพระนครศรีอยุธยา ปีการศึกษา 2563 จำแนกตามประเภทความพิการ	20
ภาพที่ 9 แผนภูมิแสดงผลการเรียนรู้ของนักเรียนศูนย์การศึกษาพิเศษ ประจำจังหวัดพระนครศรีอยุธยา ตามแผนการจัดการเรียนรู้ผ่านเกณฑ์ จำแนกตามประเภทความพิการ ประจำปีการศึกษา 2563	22
ภาพที่ 10 แผนภูมิแสดงข้อมูลสรุปผลประเมินคุณลักษณะอันพึงประสงค์ของนักเรียน ศูนย์การศึกษาพิเศษประจำจังหวัดพระนครศรีอยุธยา ประจำปีการศึกษา 2563	23
ภาพที่ 11 แผนภูมิแสดงข้อมูลผลการเจริญเติบโต (น้ำหนัก-ส่วนสูง) ของนักเรียน ศูนย์การศึกษาพิเศษประจำจังหวัดพระนครศรีอยุธยา ปีการศึกษา 2563	24
ภาพที่ 12 แผนภูมิแสดงข้อมูลสรุปผลการบันทึกการตรวจสุขภาพ – อนามัยของนักเรียน ศูนย์การศึกษาพิเศษประจำจังหวัดพระนครศรีอยุธยา ปีการศึกษา 2563	25
ภาพที่ 13 แผนภูมิแสดงจำนวนนักเรียนศูนย์การศึกษาพิเศษ ประจำจังหวัดพระนครศรีอยุธยา ที่ได้รับการส่งต่อ ปีการศึกษา 2563	26
ภาพที่ 14 แผนภูมิแสดงจำนวนบุคลากรของศูนย์การศึกษาพิเศษ ประจำจังหวัดพระนครศรีอยุธยา ปีการศึกษา 2563 จำแนกตามเพศของบุคลากร	28
ภาพที่ 15 แผนภูมิแสดงจำนวนบุคลากรของศูนย์การศึกษาพิเศษประจำจังหวัดพระนครศรีอยุธยา จำแนกตามตำแหน่งและเพศของบุคลากร	29

สารบัญภาพ (ต่อ)

ภาพ	หน้า
ภาพที่ 16 แผนภูมิแสดงจำนวนบุคลากรของศูนย์การศึกษาพิเศษ ประจำจังหวัดพระนครศรีอยุธยา ปีการศึกษา 2563 จำแนกตามตำแหน่งและวุฒิการศึกษา	29
ภาพที่ 17 แสดงจำนวนบุคลากรของศูนย์การศึกษาพิเศษประจำจังหวัดพระนครศรีอยุธยา จำแนกตามตำแหน่งและกลุ่มอายุ	30
ภาพที่ 18 แผนภูมิแสดงสถานที่ปฏิบัติงานของครูศูนย์การศึกษาพิเศษ ประจำจังหวัด พระนครศรีอยุธยา ปีการศึกษา 2563	31
ภาพที่ 19 แผนภูมิแสดงจำนวนครูศูนย์การศึกษาพิเศษ ประจำจังหวัดพระนครศรีอยุธยา ปีการศึกษา 2563 จำแนกตามสาขาวิชาเอก	32
ภาพที่ 20 แผนภูมิแสดงจำนวนห้องภายในศูนย์การศึกษาพิเศษ ประจำจังหวัดพระนครศรีอยุธยา	36
ภาพที่ 21 แผนผังอาคารสถานที่และสิ่งก่อสร้างของศูนย์การศึกษาพิเศษประจำจังหวัดพระนครศรีอยุธยา	37
ภาพที่ 22 แผนภูมิแสดงสัดส่วนงบประมาณทั้งหมด ของศูนย์การศึกษาพิเศษ ประจำจังหวัด พระนครศรีอยุธยา ประจำปีการศึกษา 2563	39

สารสนเทศพื้นฐานของสถานศึกษา

1. ข้อมูลทั่วไป
2. ข้อมูลผู้บริหาร
3. ข้อมูลผู้รับบริการ
4. ข้อมูลครูและบุคลากร
5. ข้อมูลอาคารสถานที่
6. ข้อมูลงบประมาณ



1. ข้อมูลทั่วไป

- 1.1 ชื่อสถานศึกษา สังกัด ที่ตั้ง
- 1.2 ประวัติศูนย์การศึกษาพิเศษ ประจำจังหวัดพระนครศรีอยุธยา
- 1.3 เขตพื้นที่การให้บริการ
- 1.4 เครือข่ายการศึกษา
- 1.5 แผนที่ศูนย์การศึกษาพิเศษ ประจำจังหวัดพระนครศรีอยุธยา
- 1.6 ข้อมูลอาคารสถานที่
- 1.7 ยานพาหนะ
- 1.8 ข้อมูลสภาพชุมชน



1.1 ชื่อสถานศึกษา สังกัดที่ตั้ง

ศูนย์การศึกษาพิเศษ ประจำจังหวัดพระนครศรีอยุธยา
 สำนักบริหารงานการศึกษาพิเศษ สำนักงานคณะกรรมการการศึกษาขั้นพื้นฐาน กระทรวงศึกษาธิการ
ที่ตั้ง 14 หมู่ 5 ตำบลหันตรา อำเภอพระนครศรีอยุธยา จังหวัดพระนครศรีอยุธยา 13000
มีเนื้อที่ 3 ไร่ 27 ตารางวา
เบอร์โทรศัพท์ 035-881553
โทรสาร 035-881554
E-mail: ayutthaya.special@gmail.com
Website: <http://www.ayutthayaspecial.ac.th>
Webpage: <https://www.facebook.com/Ayutthayaspecial>

1.2 ประวัติศูนย์การศึกษาพิเศษ ประจำจังหวัดพระนครศรีอยุธยา

การจัดการศึกษาสำหรับคนพิการเป็นไปตามความใน มาตรา 10 และมาตรา 37 แห่งพระราชบัญญัติ แห่งชาติ พ.ศ.2542 ในปีพ.ศ.2543 กระทรวงศึกษาธิการจึงได้จัดตั้งศูนย์การศึกษาพิเศษประจำจังหวัดขึ้น เพื่อให้มีหน้าที่รับผิดชอบในการจัดการศึกษาสำหรับเด็กพิการในลักษณะศูนย์บริการช่วยเหลือระยะแรกเริ่ม และเตรียมความพร้อม สนับสนุน การเรียนการสอน การจัดสื่อ จัดสิ่งอำนวยความสะดวก การให้บริการ และความช่วยเหลือที่เกี่ยวข้องการจัดการจัดครูเดินสอนแก่คนพิการและสถานศึกษาภายในจังหวัด (ประกาศกระทรวงศึกษาธิการ ลงวันที่ 31 กรกฎาคม พ.ศ.2543)

ศูนย์การศึกษาพิเศษ ประจำจังหวัดพระนครศรีอยุธยา มีการเปลี่ยนแปลงสถานที่ตั้ง เพื่อความเหมาะสมในการให้บริการและความสะดวกในการเข้ารับบริการ

มีลำดับการเปลี่ยนแปลงสถานที่ตั้ง ดังนี้

1) ระยะแรกเริ่ม(วันที่ 5 ธันวาคม 2544) ใช้อาคารสถานที่ของโรงเรียนอยุธยาวิทยาลัย เป็นที่ทำการ ศูนย์การศึกษาพิเศษชั่วคราว

2) 14 กุมภาพันธ์ 2547ย้ายสถานที่ตั้งจากโรงเรียนอยุธยาวิทยาลัย มาตั้งที่อาคารสำนักงาน ประถมศึกษาอำเภออุทัย (ที่ยุบเลิก) โดยได้รับอนุญาตให้ใช้สถานที่จากสำนักงานเขตพื้นที่การศึกษา พระนครศรีอยุธยา เขต 1

3) วันที่ 17 สิงหาคม 2550 สำนักงานธนารักษ์พื้นที่พระนครศรีอยุธยาได้อนุญาต ให้ใช้พื้นที่ดิน โรงเรียนนครหลวงวิทยาการ (ที่ยุบเลิก) ขนาด 1 ไร่ 3 งาน 93 ตารางวา ตั้งอยู่ที่หมู่ 1 ตำบลนครหลวง อำเภอนครหลวง จังหวัดพระนครศรีอยุธยา เป็นที่ตั้งศูนย์การศึกษาพิเศษ ประจำจังหวัดพระนครศรีอยุธยา

4) วันที่ 5 ตุลาคม 2559 วัดดุสิตาราม อนุญาตให้เช่าที่ดินวัดซึ่งเป็นที่ตั้งโรงเรียนวัดดุสิตาราม (ที่ยุบเลิก) โดยไม่เก็บค่าเช่า มีเนื้อที่ 3 ไร่ 27 ตารางวา



วันที่ 31 ตุลาคม 2559 สำนักงานเขตพื้นที่การศึกษาประถมศึกษาพระนครศรีอยุธยา เขต 1 อนุญาตให้ใช้พื้นที่อาคารเรียนและอาคารประกอบของ โรงเรียนวัดดุสิตาราม (ที่ยุบเลิก)

วันที่ 4 พฤศจิกายน 2559 สำนักงานธรรมาภิบาลที่พระนครศรีอยุธยาเปลี่ยนแปลงชื่อหน่วยงาน ผู้ใช้ประโยชน์อาคารหรือสิ่งปลูกสร้างจากโรงเรียนวัดดุสิตาราม (ที่ยุบเลิก) เป็นศูนย์การศึกษาพิเศษประจำ จังหวัดพระนครศรีอยุธยา

วันที่ 1 ตุลาคม 2560 ย้ายสถานที่ตั้งจากอำเภอนครหลวง มาตั้งที่อยู่ในปัจจุบัน

ประวัติการบริหารงานของศูนย์การศึกษาพิเศษ ประจำจังหวัดพระนครศรีอยุธยา

ตารางที่ 1 รายชื่อผู้บริหารของศูนย์การศึกษาพิเศษ ประจำจังหวัดพระนครศรีอยุธยา

ลำดับที่	ชื่อ-นามสกุล	ปีการศึกษา
1	นายสุรพล เสนบุญ	พ.ศ. 2543 – พ.ศ. 2558
2	นายชนะ สุ่มมาตย์	พ.ศ. 2559 – พ.ศ. 2562
3	นางอำไพพิศ บุณนาค	พ.ศ. 2562 – ปัจจุบัน

1.3 เขตพื้นที่การให้บริการ

ศูนย์การศึกษาพิเศษ ประจำจังหวัดพระนครศรีอยุธยา ให้บริการสนับสนุนการจัดการเรียนรวม ครอบคลุมพื้นที่ในจังหวัดพระนครศรีอยุธยา โดยแบ่งพื้นที่การศึกษา ดังนี้

ตารางที่ 2 ข้อมูลพื้นที่การให้บริการจำแนกตามพื้นที่ที่รับผิดชอบ

ที่	พื้นที่การศึกษา	รับผิดชอบดูแล
1	สำนักงานเขตพื้นที่การศึกษา ประถมศึกษาพระนครศรีอยุธยา เขต 1	9 อำเภอ ได้แก่ อำเภอพระนครศรีอยุธยา อำเภอบ้านแพรก อำเภอมหาราช อำเภอบางปะหัน อำเภออุทัย อำเภอวังน้อย อำเภอท่าเรือ อำเภอนครหลวง และอำเภอภาชี
2	สำนักงานเขตพื้นที่การศึกษา ประถมศึกษาพระนครศรีอยุธยา เขต 2	7 อำเภอ ได้แก่ อำเภอบางซ้าย อำเภอบางไทร อำเภอบางบาล อำเภอบางปะอิน อำเภอผักไห่ อำเภอลาดบัวหลวง อำเภอเสนา
3	สำนักงานเขตพื้นที่การศึกษา มัธยมศึกษาพระนครศรีอยุธยา	จังหวัดพระนครศรีอยุธยา



1.4 เครือข่ายการศึกษา

ศูนย์การศึกษาพิเศษ ประจำจังหวัดพระนครศรีอยุธยา มีพื้นที่การให้บริการจำแนกตามเขตพื้นที่การศึกษาที่รับผิดชอบ ดังนี้

ตารางที่ 3 ข้อมูลเขตพื้นที่การให้บริการจำแนกตามเขตพื้นที่การศึกษาที่รับผิดชอบ

ที่	เครือข่ายการศึกษา	โครงการ/งาน/กิจกรรม	ปีที่ดำเนินการ
1	โรงเรียนวัดหันตรา (เวช สมาน ราษฎร์นุกูล)	การให้ความช่วยเหลือนักเรียนที่มีความต้องการจำเป็นพิเศษ ในโรงเรียนเรียนร่วม และในห้องเรียนคู่ขนานสำหรับเด็กออทิสติก	2547 – ปัจจุบัน
2	โรงพยาบาลเสนา	ศูนย์เทคโนโลยีสารสนเทศเพื่อเด็กป่วยในโรงพยาบาล ศูนย์การเรียนเพื่อเด็กเจ็บป่วยเรื้อรังในโรงพยาบาล	2560 – ปัจจุบัน
3	โรงพยาบาล พระนครศรีอยุธยา	ศูนย์เทคโนโลยีสารสนเทศเพื่อเด็กป่วยในโรงพยาบาล ศูนย์การเรียนเพื่อเด็กเจ็บป่วยเรื้อรังในโรงพยาบาล	2562 – ปัจจุบัน
4	โรงเรียนวัดพระญาติการาม (ศุภสุขบำรุง)	การให้ความช่วยเหลือนักเรียนที่มีความต้องการจำเป็นพิเศษ ในโรงเรียนเรียนร่วม และในห้องเรียนคู่ขนานสำหรับเด็กออทิสติก	2563 – ปัจจุบัน

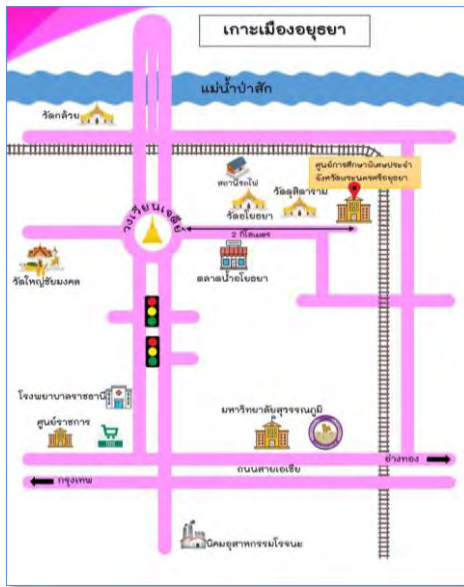
ศูนย์การศึกษาพิเศษ ประจำจังหวัดพระนครศรีอยุธยา ได้สนับสนุนการเรียนการสอน การจัดตั้งสื่อจัดสิ่งอำนวยความสะดวกแก่โรงเรียนเรียนรวม ตามเขตพื้นที่ดังนี้

ตารางที่ 4 ข้อมูลโรงเรียนเรียนรวมที่ได้รับได้สนับสนุนการเรียนการสอน

ที่	พื้นที่การศึกษา	จำนวน
1	สำนักงานเขตพื้นที่การศึกษาประถมศึกษา พระนครศรีอยุธยา เขต 1	60 โรงเรียน
2	สำนักงานเขตพื้นที่การศึกษาประถมศึกษา พระนครศรีอยุธยา เขต 2	30 โรงเรียน
3	สำนักงานเขตพื้นที่ศึกษามัธยมศึกษา พระนครศรีอยุธยา	7 โรงเรียน



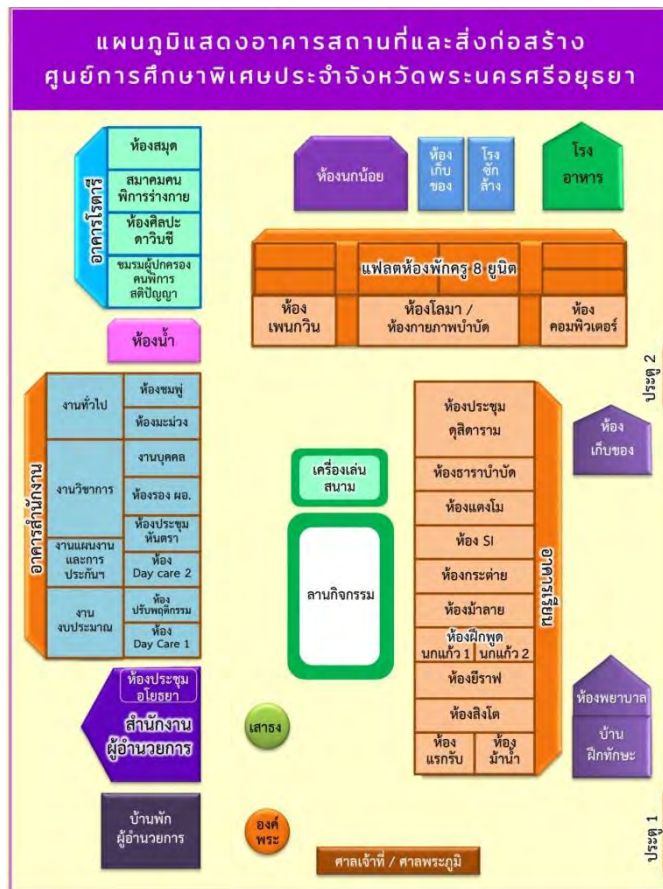
1.5 แผนที่ศูนย์การศึกษาพิเศษ ประจำจังหวัดพระนครศรีอยุธยา



ภาพที่ 1 แผนที่ศูนย์การศึกษาพิเศษ ประจำจังหวัดพระนครศรีอยุธยา

1.6 ข้อมูลอาคารสถานที่

ศูนย์การศึกษาพิเศษประจำจังหวัดพระนครศรีอยุธยา มีแผนผังอาคารสถานที่และสิ่งปลูกสร้าง ดังนี้



ภาพที่ 2 แผนผังอาคารสถานที่และสิ่งก่อสร้างของศูนย์การศึกษาพิเศษ ประจำจังหวัดพระนครศรีอยุธยา



ศูนย์การศึกษาพิเศษประจำจังหวัดพระนครศรีอยุธยา มีสิ่งปลูกสร้างอยู่ 11 อย่าง อยู่ในสภาพการใช้งานที่สามารถใช้งานได้ดี โดยมีรายละเอียด ดังนี้

ตารางที่ 5 ข้อมูลอาคารสถานที่และสิ่งก่อสร้างของศูนย์การศึกษาพิเศษ ประจำจังหวัดพระนครศรีอยุธยา

ที่	ประเภทสิ่งก่อสร้าง	ชื่อสิ่งก่อสร้าง	จำนวนหน่วย	ปีงบประมาณ.	สภาพการใช้งาน
1	บ้านพักผู้บริหาร	บ้านพักผู้บริหาร	1	2559	ดี
2	บ้านพักครู	แบบ 8 หน่วย	1	2554	ดี
3	อาคารเรียน	ห้องสมุดและธาราบำบัด	1	2559	ดี
4	ห้องนกน้อย	โรงอาบน้ำเพื่อคนพิการ	1	2558	ดี
5	โรงซักผ้า/ห้องเก็บของ	โรงซักผ้าและโรงอาบน้ำหญิง	1	2559	ดี
6	โรงอาหาร	โรงอาหาร	1	-	ดี
7	สำนักงานผู้อำนวยการ	อาคารสำนักงานผู้อำนวยการ	1	2558	ดี
8	ตึกสำนักงาน	ตึกสำนักงานฝ่าย 2 ชั้น	1	-	ดี
9	ห้องน้ำ	ห้องน้ำรวมชายหญิง	1	-	ดี
10	อาคารโรตารี	อาคารโรตารี	1	-	ดี
11	บ้านฝึกทักษะ/เรือนพยาบาล	บ้านฝึกทักษะ	1	2563	ดี

1.7 ยานพาหนะ

ศูนย์การศึกษาพิเศษประจำจังหวัดพระนครศรีอยุธยามียานพาหนะ 8 คัน โดยมีรายละเอียดดังนี้

ตารางที่ 6 ข้อมูลยานพาหนะของศูนย์การศึกษาพิเศษ ประจำจังหวัดพระนครศรีอยุธยา

ที่	ประเภทยานพาหนะ	รายการยานพาหนะ	จำนวน	ทะเบียนรถ	สภาพ
1	รถกระบะ HILUX TOYOTA สีเทา (ดีเซล)	รถยนต์นั่งส่วนบุคคลไม่เกิน 7 คน นั่งสองตอน ท้ายบรรทุก 2494 ซีซี น้ำหนักกรดยรวม 1650 กก. 2 เพลา 4 ล้อ ที่นั่ง 7 คน	1	กง 7973 พระนครศรีอยุธยา	ดี
2	รถกระบะ HILUX Revo TOYOTA สีขาว (ดีเซล)	รถยนต์นั่งส่วนบุคคลไม่เกิน 7 คน นั่งสองตอน ท้ายบรรทุก 2393 ซีซี น้ำหนักกรดยรวม 1900 กก. 2 เพลา 4 ล้อ ที่นั่ง 5 คน	1	กย 2035 พระนครศรีอยุธยา	ดี
3	รถตู้ที่นั่งสี่ตอน TOYOTA สีขาว (ดีเซล)	รถยนต์นั่งส่วนบุคคลไม่เกิน 7 คน 2986 ซีซี น้ำหนักกรดยรวม 1800 กก. 2 เพลา 4 ล้อ ที่นั่ง 11 คน	1	นค 6431 พระนครศรีอยุธยา	ดี



ที่	ประเภท ยานพาหนะ	รายการยานพาหนะ	จำนวน	ทะเบียนรถ	สภาพ
4	รถตู้นั่งสี่ตอน TOYOTA สีขาว (ดีเซล)	รถยนต์นั่งส่วนบุคคลไม่เกิน 7 คน 2446 ซีซี น้ำหนักรถรวม 1850 กก. 2 เพลา 4 ล้อ ที่นั่ง 11 คน	1	นค 5462 พระนครศรีอยุธยา	ดี
5	รถตู้นั่งสี่ตอน แบบ commuter TOYOTA สีขาว (ดีเซล)	รถยนต์นั่งส่วนบุคคลไม่เกิน 7 คน 2982 ซีซี น้ำหนักรถรวม 2200 กก. 2 เพลา 4 ล้อ ที่นั่ง 11คน	1	นค 8176 พระนครศรีอยุธยา	ดี
6	รถจักรยานยนต์ Honda เวฟ 100 สีน้ำเงิน (เบนซิน)	รถจักรยานยนต์ 97.10 ซีซี ที่นั่ง 2 คน	1	กมบ 284 พระนครศรีอยุธยา	รอ ซ่อม
7	รถจักรยานยนต์ Honda เวฟ 100 สีแดง (เบนซิน)	รถจักรยานยนต์ 97.10 ซีซี ที่นั่ง 2 คน	1	ขขฉ 169 พระนครศรีอยุธยา	รอ ซ่อม
8	รถจักรยานยนต์ Honda เวฟ 100 สีชมพู ดำ (เบนซิน)	รถจักรยานยนต์ 97.10 ซีซี ที่นั่ง 2 คน	1	ขคค 804 พระนครศรีอยุธยา	ดี

1.8 ข้อมูลสภาพชุมชน

1) สภาพชุมชนรอบบริเวณศูนย์การศึกษาพิเศษ ประจำจังหวัดพระนครศรีอยุธยา ตั้งอยู่ในพื้นที่อำเภอพระนครศรีอยุธยา มีลักษณะด้านหน้าติดกับถนนเทศบาลเมืองอโยธยา วัดดุสิตาราม ด้านหลังติดคลองหันตรา มีแหล่งชุมชนล้อมรอบ ตลาดน้ำอโยธยา วัดและโบราณสถาน อยู่ในพื้นที่เขตเทศบาลเมืองอโยธยา จำนวนประชากรในเขตเทศบาลเมืองอโยธยา ประมาณ 20,000 คน บริเวณใกล้เคียงกับศูนย์การศึกษาพิเศษ มีหน่วยงานราชการ ได้แก่ เทศบาลเมืองอโยธยา องค์การบริหารส่วนตำบลหันตรา ศูนย์พัฒนาเด็กเล็กเทศบาลเมืองอโยธยา โรงเรียนวัดประดู่ทรงธรรม(จียพันธ์บำรุง) โรงเรียนวัดหันตรา โรงเรียนวัดพระญาติการาม โรงเรียนวัดใหญ่ชัยมงคล ฯลฯ อาชีพหลักภายในชุมชน คือ อาชีพรับราชการ พนักงานของรัฐ และอาชีพรับจ้าง อาชีพเสริม คือ อาชีพค้าขาย และเกษตรกรรม

2) จังหวัดพระนครศรีอยุธยา มีอำเภอพระนครศรีอยุธยาเป็นศูนย์กลางการบริหารจัดการด้านต่าง ๆ จำนวนประชากรจังหวัดพระนครศรีอยุธยา พ.ศ.2563 มีประชากรรวม 861,810 คน เป็นชาย 422,309 คน



เป็นหญิง 439,501 คน อาศัยอยู่ในเขตเทศบาล 362,339 คน และอาศัยอยู่นอกเขตเทศบาล 499,471 คน (รายงานผลการสำรวจข้อมูลพื้นฐานของครัวเรือน พ.ศ. 2563)

จำนวนคนพิการที่จดทะเบียนคนพิการในจังหวัดพระนครศรีอยุธยา จำนวน 23,303 คน เป็นชาย 12,348 คน เป็นหญิง 10,955 คน (รายงานสถิติข้อมูลคนพิการเดือนเมษายน 2564) จังหวัดพระนครศรีอยุธยาเป็นเขตเศรษฐกิจที่สำคัญ และมีประวัติศาสตร์ความเป็นมาที่ยาวนาน ภูมิประเทศจังหวัดพระนครศรีอยุธยาตั้งอยู่บริเวณที่ราบลุ่มภาคกลางตอนล่างของประเทศห่างจากกรุงเทพมหานครทางถนนสายเอเชีย ประมาณ 75 กิโลเมตร ทางรถไฟประมาณ 72 กิโลเมตร และทางเรือประมาณ 103 กิโลเมตร มีเนื้อที่ประมาณ 2,556.64 ตารางกิโลเมตร หรือ 1,579,900 ไร่ นับว่าเป็นจังหวัดที่มีขนาดใหญ่เป็นอันดับที่ 63 ของประเทศไทย และ เป็นอันดับที่ 11 ของจังหวัดในภาคกลาง ลักษณะภูมิประเทศ เป็นที่ราบลุ่มน้ำท่วมถึง พื้นที่ส่วนใหญ่เป็นทุ่งนา ไม่มีภูเขา ไม่มีป่าไม้ มีแม่น้ำไหลผ่าน 4 สาย ได้แก่ แม่น้ำเจ้าพระยา แม่น้ำป่าสัก แม่น้ำลพบุรี และแม่น้ำน้อย รวมความยาวประมาณ 200 กิโลเมตร มีลำคลอง ใหญ่ น้อย ประมาณ 1,254 คลอง เชื่อมต่อกับแม่น้ำเกือบทั่วบริเวณพื้นที่ มีอาณาเขตติดต่อกับจังหวัดอ่างทอง จังหวัดลพบุรี จังหวัดนครปฐม จังหวัดนนทบุรี จังหวัดปทุมธานี จังหวัดสระบุรี และจังหวัดสุพรรณบุรี



2. ข้อมูลฝ่ายบริหาร

- 2.1 ผู้อำนวยการศูนย์การศึกษาพิเศษ ประจำจังหวัดพระนครศรีอยุธยา
- 2.2 รองผู้อำนวยการศูนย์การศึกษาพิเศษ ประจำจังหวัดพระนครศรีอยุธยา
- 2.3 โครงสร้างการบริหารของศูนย์การศึกษาพิเศษประจำจังหวัดพระนครศรีอยุธยา
- 2.4 หัวหน้ากลุ่มบริหารงานทั้ง 6 กลุ่ม



2.1 ผู้อำนวยการศูนย์การศึกษาพิเศษ ประจำจังหวัดพระนครศรีอยุธยา

ประวัติ

ชื่อ - นามสกุล : นางอำไพพิศ บุนนาค อายุ 53 ปี

เกิด : วันที่ 27 เดือน สิงหาคม พ.ศ. 2511

ที่อยู่ : บ้านเลขที่ 36 หมู่ที่ - ตรอก/ซอย ลาดพร้าว 97 (เสริมโชค)

แขวงคลองเจ้าคุณสิงห์ เขตวังทองหลาง จังหวัด กรุงเทพมหานคร รหัสไปรษณีย์ 10310

โทรศัพท์บ้าน : - โทรศัพท์เคลื่อนที่ : 083-0389211

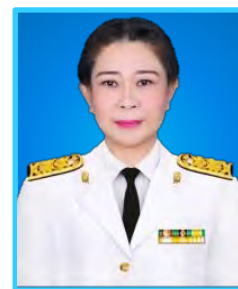
E-mail : kruearth2700@gmail.com

ตำแหน่งหน้าที่หรือตำแหน่งงานในปัจจุบัน

: ผู้อำนวยการศูนย์การศึกษาพิเศษ ประจำจังหวัดพระนครศรีอยุธยา

ตั้งแต่ ปี พ.ศ. 2562 จนถึงปัจจุบัน

วิทยฐานะ : ชำนาญการพิเศษ (คศ.3)



ประวัติการศึกษา

ตารางที่ 7 ประวัติการศึกษาของ นางอำไพพิศ บุนนาค ผู้อำนวยการศูนย์การศึกษาพิเศษ ประจำจังหวัดพระนครศรีอยุธยา

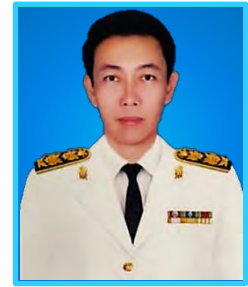
ชื่อปริญญา	สาขา	สถาบันการศึกษา	ปีที่สำเร็จ
ปริญญาตรี ครุศาสตร์บัณฑิต (ค.บ)	เอกการศึกษาพิเศษ วิชาโท ปฐมวัย	วิทยาลัยครูสวนดุสิต	2534
ปริญญาโท มหาบัณฑิต (กศ.ม.)	เอกการศึกษาพิเศษ สาขาบุคคลที่มีความบกพร่อง ทางสติปัญญา	มหาวิทยาลัยศรีนครินทรวิโรฒ ประสานมิตร	2541
ประกาศนียบัตรบัณฑิต	เอกการบริหารการศึกษา	มหาวิทยาลัยราชภัฏ บ้านสมเด็จเจ้าพระยา	2553



2.2 รองผู้อำนวยการศูนย์การศึกษาพิเศษ ประจำจังหวัดพระนครศรีอยุธยา

ประวัติ

ชื่อ - นามสกุล : นางสาวอชิรา อุ้นแก้ว อายุ 42 ปี
 เกิด : วันที่ 31 เดือน กรกฎาคม พ.ศ. 2522
 ที่อยู่ : บ้านเลขที่ 49 หมู่ที่ 2 ตำบลพลับพลาไชย
 อำเภออุทอง จังหวัดสุพรรณบุรี รหัสไปรษณีย์ 73210
 โทรศัพท์บ้าน : - โทรศัพท์เคลื่อนที่ : 081-7262275
 E-mail : a_chira22@hotmail.com
 ตำแหน่งหน้าที่หรือตำแหน่งงานในปัจจุบัน
 : รองผู้อำนวยการศูนย์การศึกษาพิเศษ ประจำจังหวัดพระนครศรีอยุธยา
 ตั้งแต่ 5 ตุลาคม พ.ศ. 2563 จนถึงปัจจุบัน
 วิทยฐานะ : ชำนาญการ (คศ.2)



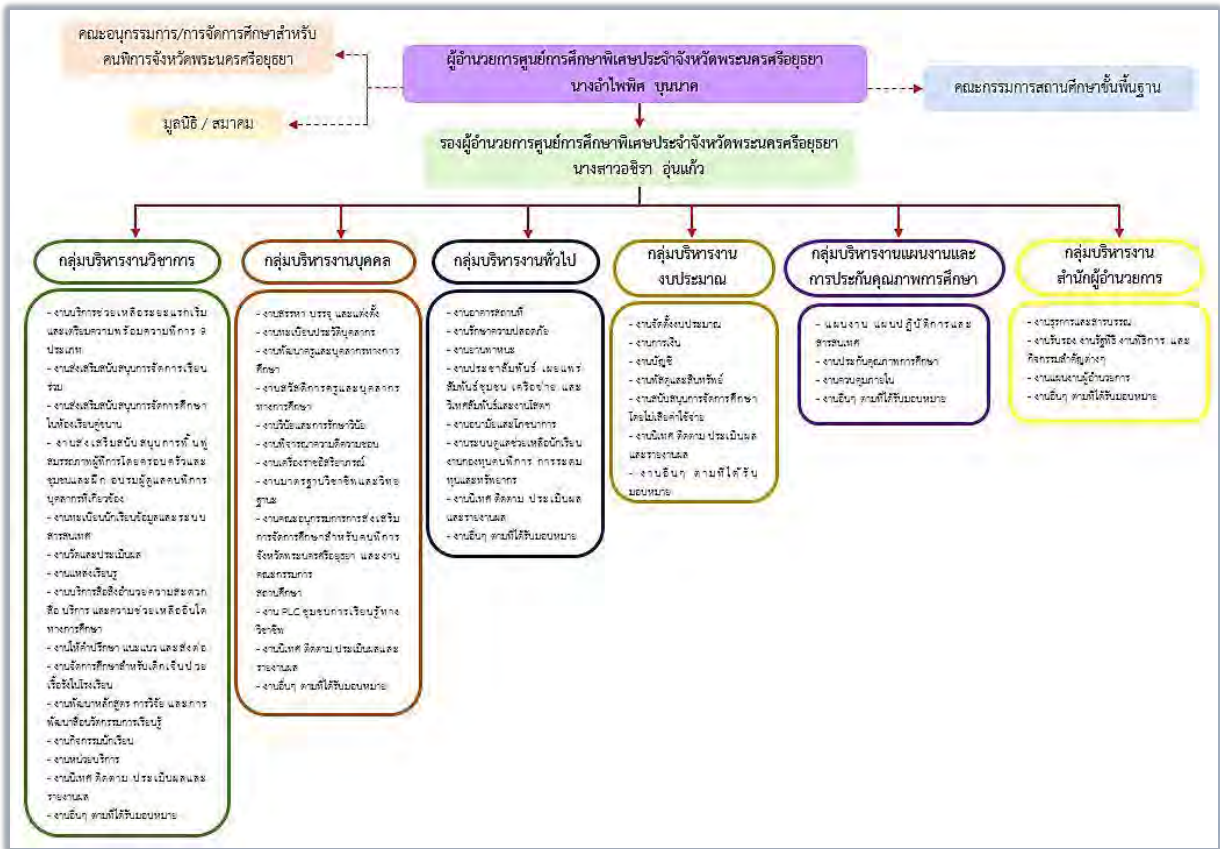
ประวัติการศึกษา

ตารางที่ 8 ประวัติการศึกษาของนางสาวอชิรา อุ้นแก้ว รองผู้อำนวยการศูนย์การศึกษาพิเศษ
 ประจำจังหวัดพระนครศรีอยุธยา

ชื่อปริญญา	สาขา	สถาบันการศึกษา	ปีที่สำเร็จ
ปริญญาตรี วิทยาศาสตร์บัณฑิต (วทบ.)	สุขศึกษา	สถาบันราชภัฏเพชรบุรีวิทยา ในพระบรมราชูปถัมภ์	2545
ปริญญาโท ศิลปศาสตรมหาบัณฑิต (ศศ.ม.)	การศึกษาพิเศษ	มหาวิทยาลัยรามคำแหง	2555
ปริญญาโท ศิลปศาสตรมหาบัณฑิต (ศศ.ม.)	การบริหารการศึกษา	มหาวิทยาลัยกรุงเทพธนบุรี	2558



2.3 โครงสร้างการบริหารของศูนย์การศึกษาพิเศษประจำจังหวัดพระนครศรีอยุธยา



ภาพที่ 3 แสดงโครงสร้างการบริหารของศูนย์การศึกษาพิเศษประจำจังหวัดพระนครศรีอยุธยา

2.4 หัวหน้ากลุ่มบริหารงานทั้ง 6 กลุ่ม

1. กลุ่มบริหารงานวิชาการ

ชื่อ - นามสกุล : นางสาวบุศยา รวมดอน

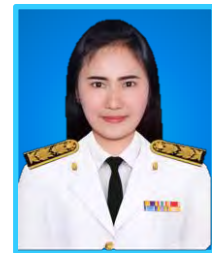
อายุ 31 ปี

เบอร์โทร : 061-9204751

E-mail : loogpla18@gmail.com

ตำแหน่งปัจจุบัน : ครู คศ.1

วิทยฐานะ : -



2. กลุ่มบริหารงานบุคคล

ชื่อ - นามสกุล : นายदनัย บุญไวย์

อายุ 38 ปี

เบอร์โทร : 083-4415486

E-mail : danaiboonwai@hotmail.com

ตำแหน่งปัจจุบัน : ครู คศ.1

วิทยฐานะ : -



3. กลุ่มบริหารงานทั่วไป

ชื่อ - นามสกุล : จำสิบตรีเอกชัย ลิโก
 เบอร์โทร : 083-2100426
 E-mail : eakjinny28@gmail.com
 ตำแหน่งปัจจุบัน : ครู คศ.1
 วิทยฐานะ : -

อายุ 37 ปี



4. กลุ่มบริหารงานงบประมาณ/ควบคุมภายใน

ชื่อ - นามสกุล : นางสาวเจนจิรา ทวานจริง
 เบอร์โทร : 082-4640408
 E-mail : janejira22.jw@gmail.com
 ตำแหน่งปัจจุบัน : ครู คศ.1
 วิทยฐานะ : -

อายุ 35 ปี



5. กลุ่มบริหารงานแผนงานและการประกันคุณภาพ

ชื่อ - นามสกุล : นางสาวหทัยา เวชการ
 เบอร์โทร : 064-2364463
 E-mail : diarymeaning2303@gmail.com
 ตำแหน่งปัจจุบัน : ครู คศ.2
 วิทยฐานะ : ชำนาญการ

อายุ 30 ปี



6. กลุ่มบริหารงานสำนักผู้อำนวยการ

ชื่อ - นามสกุล : นางสาวกัญญาณัฐ นุ่มตุม
 เบอร์โทร : 089-8197137
 E-mail : kanyanatnumtum34@gmail.com
 ตำแหน่งปัจจุบัน : ครู คศ.1
 วิทยฐานะ : -

อายุ 51 ปี



3. ข้อมูลผู้รับบริการ

- 3.1 จำนวนนักเรียนศูนย์การศึกษาพิเศษ ประจำจังหวัดพระนครศรีอยุธยา ปีการศึกษา 2561 – 2563 จำแนกตามประเภทความพิการ
- 3.2 จำนวนนักเรียนศูนย์การศึกษาพิเศษ ประจำจังหวัดพระนครศรีอยุธยา ปีการศึกษา 2563 จำแนกตามประเภทความพิการ
- 3.3 นักเรียนศูนย์การศึกษาพิเศษ ประจำจังหวัดพระนครศรีอยุธยา ปีการศึกษา 2561 – 2563 จำแนกตามประเภทการรับบริการ
- 3.4 จำนวนนักเรียนศูนย์การศึกษาพิเศษ ประจำจังหวัดพระนครศรีอยุธยา ปีการศึกษา 2563 จำแนกตามประเภทความพิการและการให้บริการ
- 3.5 ผลการจัดการเรียนรู้ของนักเรียนศูนย์การศึกษาพิเศษประจำจังหวัดพระนครศรีอยุธยา จำแนกตามประเภทความพิการ ประจำปีการศึกษา 2563
- 3.6 ข้อมูลสรุปผลประเมินคุณลักษณะอันพึงประสงค์ของนักเรียนศูนย์การศึกษาพิเศษประจำจังหวัดพระนครศรีอยุธยา ประจำปีการศึกษา 2563
- 3.7 ข้อมูลผลการเจริญเติบโต (น้ำหนัก-ส่วนสูง) ของนักเรียนศูนย์การศึกษาพิเศษประจำจังหวัดพระนครศรีอยุธยา ปีการศึกษา 2563
- 3.8 ข้อมูลสรุปผลการบันทึกการตรวจสุขภาพ – อนามัยของนักเรียนศูนย์การศึกษาพิเศษประจำจังหวัดพระนครศรีอยุธยา ปีการศึกษา 2563
- 3.9 จำนวนนักเรียนศูนย์การศึกษาพิเศษ ประจำจังหวัดพระนครศรีอยุธยา ที่ได้รับการส่งต่อไปยังสถานศึกษาต่างๆ ปีการศึกษา 2563

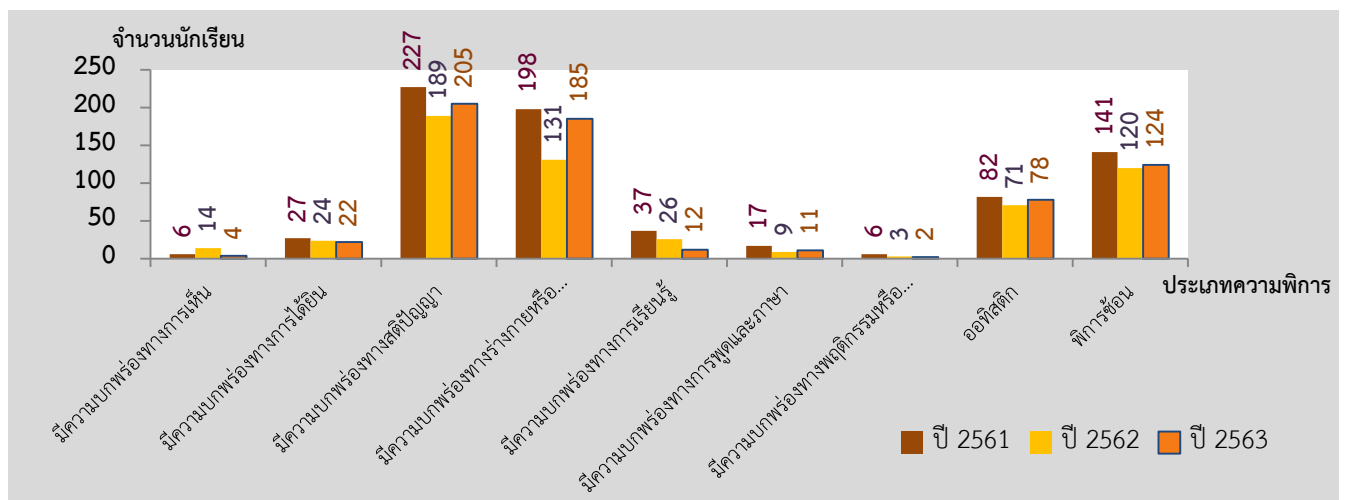


3.1 จำนวนนักเรียนศูนย์การศึกษาพิเศษ ประจำจังหวัดพระนครศรีอยุธยา ปีการศึกษา 2561 - 2563

ตารางที่ 9 ข้อมูลเปรียบเทียบจำนวนนักเรียนศูนย์การศึกษาพิเศษ ประจำจังหวัดพระนครศรีอยุธยา ปีการศึกษา 2561 - 2563 จำแนกตามประเภทความพิการ

ที่	ประเภทความพิการ	ปีการศึกษา 2561 ข้อมูล ณ วันที่ 30 เม.ย 62		ปีการศึกษา 2562 ข้อมูล ณ วันที่ 28 เม.ย 63		ปีการศึกษา 2563 ข้อมูล ณ วันที่ 30 เม.ย 64	
		จำนวน (คน)	คิดเป็น ร้อยละ	จำนวน (คน)	คิดเป็น ร้อยละ	จำนวน (คน)	คิดเป็น ร้อยละ
1	บุคคลที่มีความบกพร่องทางการเห็น	6	0.81	14	2.39	4	0.62
2	บุคคลที่มีความบกพร่องทางการได้ยิน	27	3.64	24	4.09	22	3.42
3	บุคคลที่มีความบกพร่องทางสติปัญญา	227	30.63	189	32.20	205	31.88
4	บุคคลที่มีความบกพร่องทางร่างกายหรือการเคลื่อนไหวหรือสุขภาพ	198	26.72	131	22.32	185	28.77
5	บุคคลที่มีความบกพร่องทางการเรียนรู้	37	4.99	26	4.43	12	1.87
6	บุคคลที่มีความบกพร่องทางการพูดและภาษา	17	2.29	9	1.53	11	1.71
7	บุคคลที่มีความบกพร่องทางพฤติกรรมหรืออารมณ์	6	0.81	3	0.51	2	0.31
8	บุคคลออทิสติก	82	11.07	71	12.10	78	12.13
9	บุคคลพิการซ้อน	141	19.03	120	20.44	124	19.28
รวม		741	100	629	100	643	100

แผนภูมิแสดงนักเรียนศูนย์การศึกษาพิเศษ ประจำจังหวัดพระนครศรีอยุธยา ปีการศึกษา 2561 - 2563 จำแนกตามประเภทความพิการ



ภาพที่ 4 แสดงนักเรียนศูนย์การศึกษาพิเศษประจำจังหวัดพระนครศรีอยุธยา ปีการศึกษา 2561 - 2563
จำแนกตามประเภทความพิการ

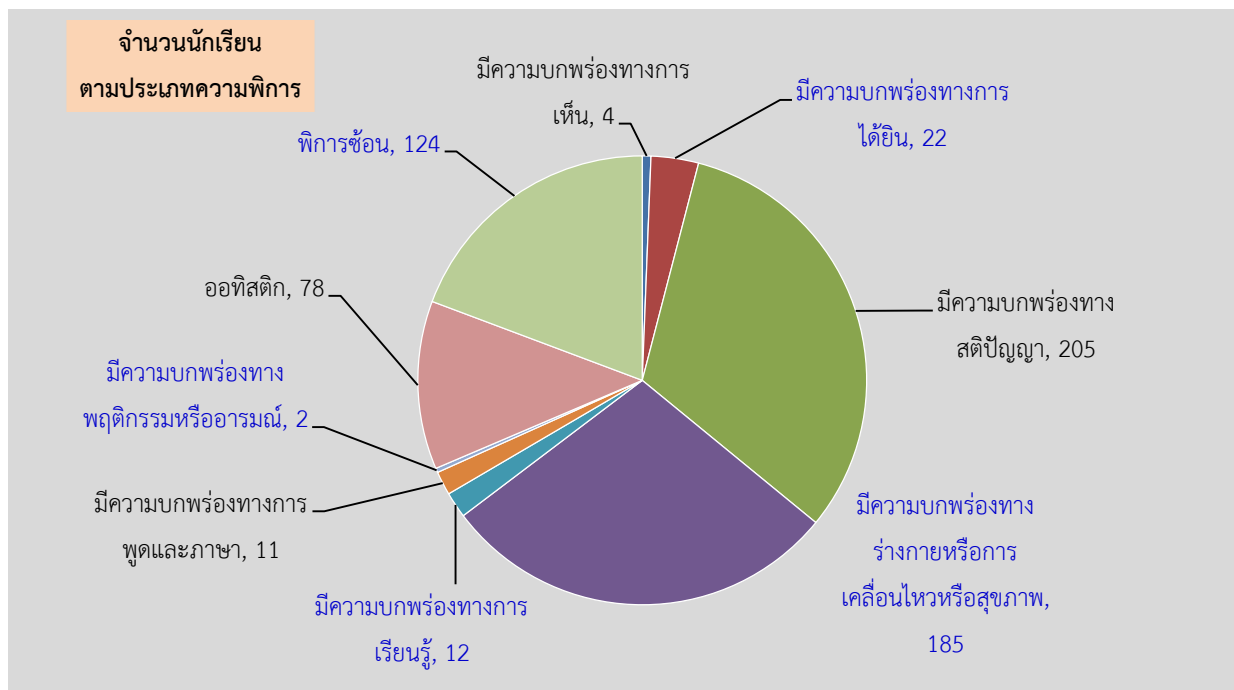


3.2 จำนวนนักเรียนศูนย์การศึกษาพิเศษ ประจำจังหวัดพระนครศรีอยุธยา ปีการศึกษา 2563

ตารางที่ 10 ข้อมูลเปรียบเทียบจำนวนนักเรียนศูนย์การศึกษาพิเศษ ประจำจังหวัดพระนครศรีอยุธยา ปีการศึกษา 2563 จำแนกตามประเภทความพิการ (ข้อมูล ณ วันที่ 30 เมษายน 2564)

ที่	ประเภทความพิการ	จำนวน (คน)	คิดเป็นร้อยละ
1	บุคคลที่มีความบกพร่องทางการเห็น	4	0.62
2	บุคคลที่มีความบกพร่องทางการได้ยิน	22	3.42
3	บุคคลที่มีความบกพร่องทางสติปัญญา	205	31.88
4	บุคคลที่มีความบกพร่องทางร่างกายหรือการเคลื่อนไหวหรือสุขภาพ	185	28.77
5	บุคคลที่มีความบกพร่องทางการเรียนรู้	12	1.87
6	บุคคลที่มีความบกพร่องทางการพูดและภาษา	11	1.71
7	บุคคลที่มีความบกพร่องทางพฤติกรรมหรืออารมณ์	2	0.31
8	บุคคลออทิสติก	78	12.13
9	บุคคลพิการซ้อน	124	19.28
รวม		643	100

แผนภูมิแสดงจำนวนนักเรียนศูนย์การศึกษาพิเศษ ประจำจังหวัดพระนครศรีอยุธยา ปีการศึกษา 2563
จำแนกตามประเภทความพิการ



ภาพที่ 5 แผนภูมิแสดงจำนวนนักเรียนศูนย์การศึกษาพิเศษ ประจำจังหวัดพระนครศรีอยุธยา ปีการศึกษา 2563 จำแนกตามประเภทความพิการ

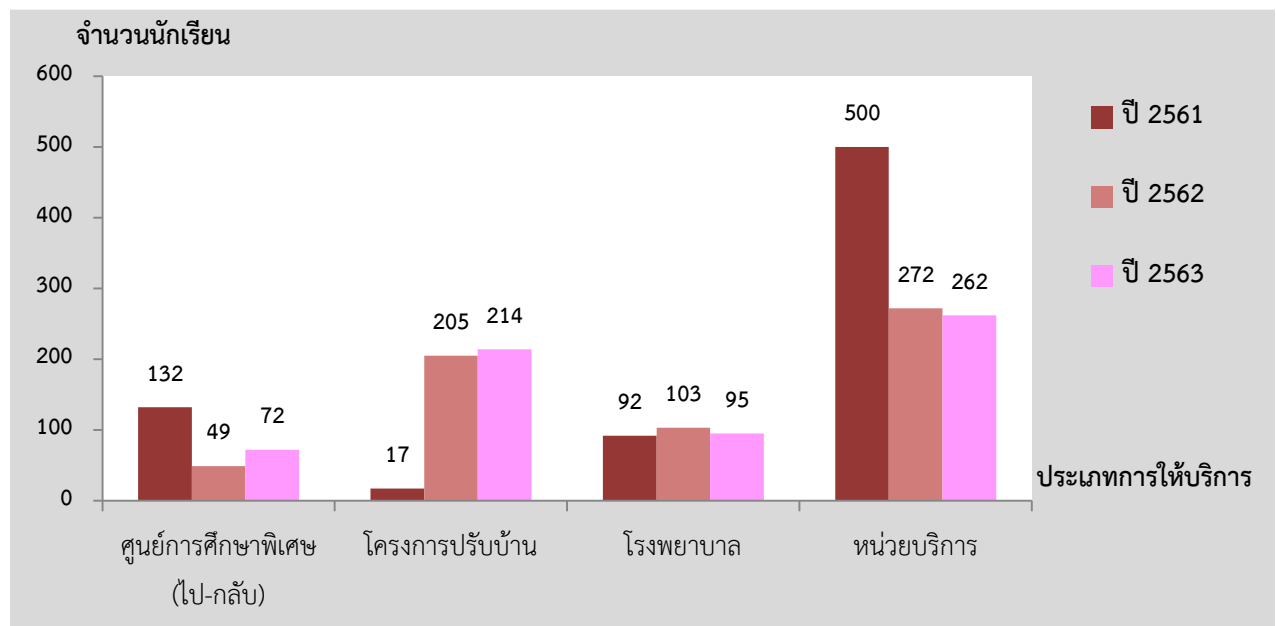


3.3 นักเรียนศูนย์การศึกษาพิเศษ ประจำจังหวัดพระนครศรีอยุธยา ปีการศึกษา 2561 - 2563 จำแนกตามประเภทการให้บริการ

ตารางที่ 11 ข้อมูลเปรียบเทียบจำนวนนักเรียนศูนย์การศึกษาพิเศษ ประจำจังหวัดพระนครศรีอยุธยา ปีการศึกษา 2561 - 2563 ตามประเภทการให้บริการ

ที่	สถานที่รับบริการ	ปีการศึกษา 2561		ปีการศึกษา 2562		ปีการศึกษา 2563	
		จำนวน (คน)	คิดเป็น ร้อยละ	จำนวน (คน)	คิดเป็น ร้อยละ	จำนวน (คน)	คิดเป็น ร้อยละ
1	ศูนย์การศึกษาพิเศษ (ไป-กลับ)	132	17.81	49	7.79	72	11.20
2	โครงการปรับบ้าน	17	2.29	205	32.59	214	33.28
3	โรงพยาบาล	92	12.42	103	16.38	95	14.77
4	หน่วยบริการ	500	67.48	272	43.24	262	40.75
รวม		741	100	629	100	643	100

แผนภูมิแสดงนักเรียนศูนย์การศึกษาพิเศษ ประจำจังหวัดพระนครศรีอยุธยา ปีการศึกษา 2561 - 2563 จำแนกตามประเภทการให้บริการ



ภาพที่ 6 แสดงนักเรียนศูนย์การศึกษาพิเศษ ประจำจังหวัดพระนครศรีอยุธยา ปีการศึกษา 2561 - 2563 จำแนกตามประเภทการให้บริการ



3.4 จำนวนนักเรียนศูนย์การศึกษาพิเศษ ประจำจังหวัดพระนครศรีอยุธยา ปีการศึกษา 2563
จำแนกตามประเภทความพิการและการรับบริการ

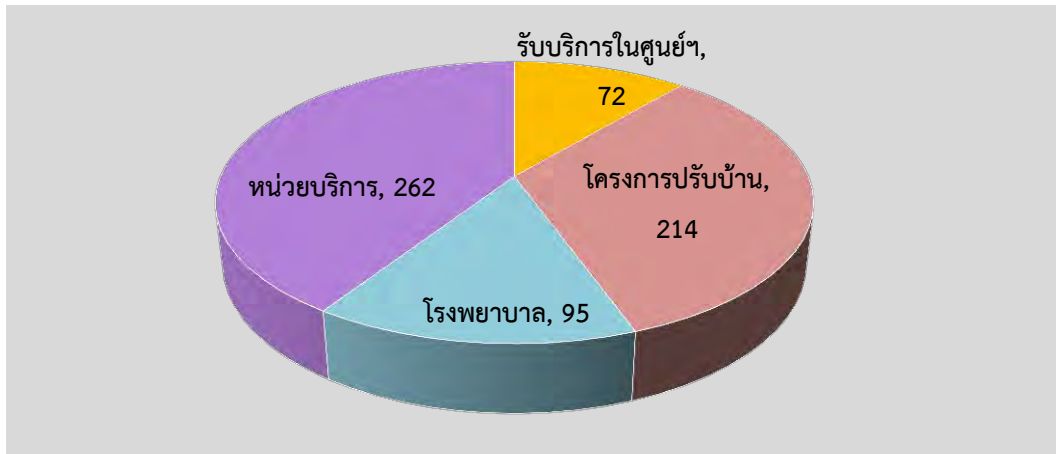
ข้อมูลจำนวนนักเรียนศูนย์การศึกษาพิเศษ ประจำจังหวัดพระนครศรีอยุธยา ปีการศึกษา 2563
จำแนกตามประเภทความพิการ

ตารางที่ 12 จำนวนนักเรียนของศูนย์การศึกษาพิเศษ ประจำจังหวัดพระนครศรีอยุธยา ปีการศึกษา
2563 จำแนกตามประเภทความพิการและการรับบริการ

ที่	ประเภทความพิการ	รับบริการ ในศูนย์ฯ	รับบริการนอกศูนย์ฯ			รวม
			โครงการ ปรับบ้าน	โรงพยาบาล	หน่วยบริการ	
1	บุคคลที่มีความบกพร่อง ทางการเห็น	0	2	0	2	4
2	บุคคลที่มีความบกพร่อง ทางการได้ยิน	7	3	0	12	22
3	บุคคลที่มีความบกพร่องทาง สติปัญญา	25	68	0	112	205
4	บุคคลที่มีความบกพร่องทาง ร่างกายหรือการเคลื่อนไหว หรือสุขภาพ	5	52	94	34	185
5	บุคคลที่มีความบกพร่อง ทางการเรียนรู้	1	4	0	7	12
6	บุคคลที่มีความบกพร่อง ทางการพูดและภาษา	1	6	0	4	11
7	บุคคลที่มีความบกพร่องทาง พฤติกรรมหรืออารมณ์	0	2	0	0	2
8	บุคคลออทิสติก	23	14	0	41	78
9	บุคคลพิการซ้อน	10	63	1	50	124
รวม		72	214	95	262	643
คิดเป็นร้อยละ		11.20	33.28	14.77	40.75	100

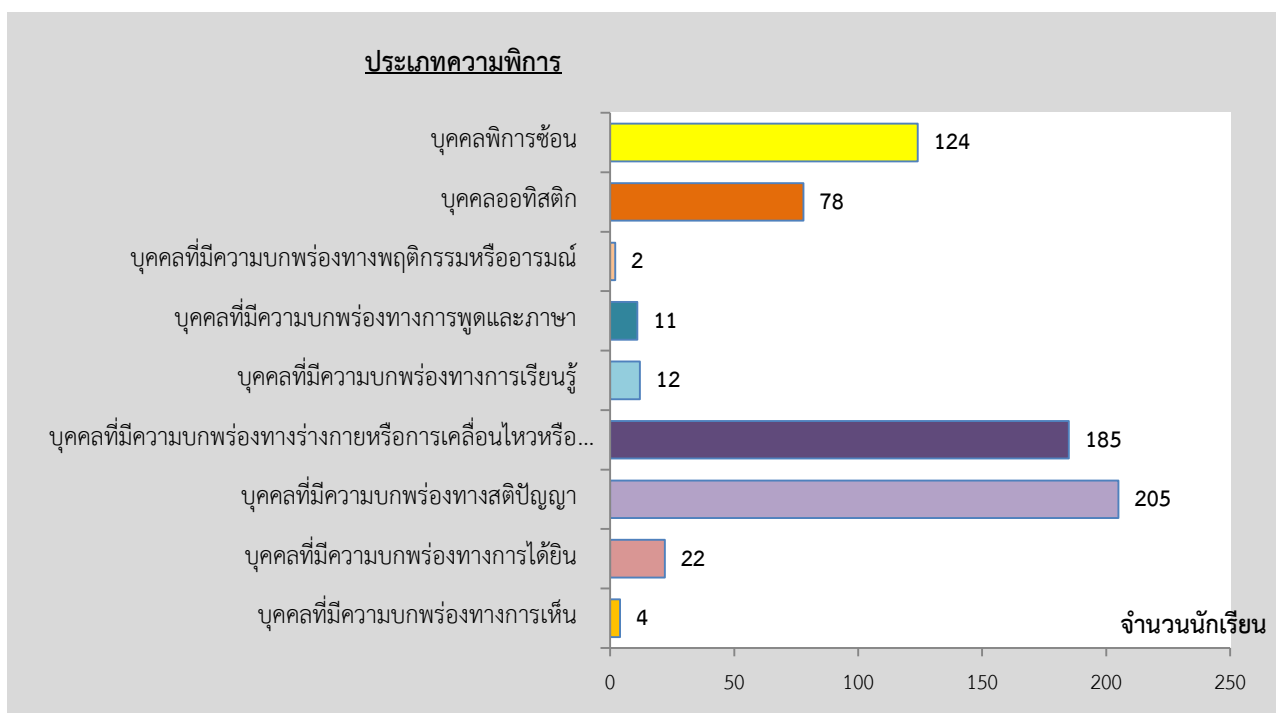


แผนภูมิแสดงจำนวนนักเรียนของศูนย์การศึกษาพิเศษ ประจำจังหวัดพระนครศรีอยุธยา
ปีการศึกษา 2563 จำแนกตามประเภทการรับบริการ



ภาพที่ 7 แผนภูมิแสดงจำนวนนักเรียนที่มารับบริการของศูนย์การศึกษาพิเศษ ประจำจังหวัดพระนครศรีอยุธยา ปีการศึกษา 2563 จำแนกตามประเภทการให้บริการ

แผนภูมิแสดงจำนวนนักเรียนที่มารับบริการของศูนย์การศึกษาพิเศษ ประจำจังหวัดพระนครศรีอยุธยา
ปีการศึกษา 2563 จำแนกตามประเภทความพิการ



ภาพที่ 8 แผนภูมิแสดงจำนวนนักเรียนที่มารับบริการของศูนย์การศึกษาพิเศษ ประจำจังหวัดพระนครศรีอยุธยา ปีการศึกษา 2563 จำแนกตามประเภทความพิการ



3.5 ผลการจัดการเรียนรู้ของนักเรียนศูนย์การศึกษาพิเศษประจำจังหวัดพระนครศรีอยุธยา จำแนกตามประเภทความพิการ ประจำปีการศึกษา 2563

ตารางที่ 13 แสดงผลการจัดการเรียนรู้ของนักเรียนศูนย์การศึกษาพิเศษประจำจังหวัดพระนครศรีอยุธยา จำแนกตามประเภทความพิการ ประจำปีการศึกษา 2563

ที่	ประเภทความพิการ	1.00 – 0.00 (ปรับปรุง)	2.00 – 1.01 (พอใช้)	3.00 – 2.01 (ดี)	4.00 – 3.01 (ดีมาก)	5.00 – 4.01 (ดีเยี่ยม)	รวม
1	บกพร่องทางการเห็น	-	-	-	1	3	4
2	บกพร่องทางการได้ยิน	-	-	-	4	18	22
3	บกพร่องทางสติปัญญา	-	-	-	33	162	195
4	บกพร่องทางร่างกายหรือการเคลื่อนไหวหรือสุขภาพ	-	-	-	22	61	83
5	บกพร่องทางการเรียนรู้	-	-	-	6	6	12
6	บกพร่องทางการพูดและภาษา	-	-	-	0	9	9
7	บกพร่องทางพฤติกรรมหรืออารมณ์	-	-	-	0	0	0
8	ออทิสติก	-	-	-	17	61	78
9	พิการซ้อน	-	-	-	30	78	108
รวม		-	-	-	113	398	511
คิดเป็นร้อยละ		-	-	-	22.11	77.89	100

หมายเหตุ นักเรียนที่มีผลการเรียนรู้ผ่านตามแผนการจัดการเรียนรู้ ต้องมีผลการเรียน อยู่ในระดับดีมาก หรือ ดีเยี่ยม

ศูนย์การศึกษาพิเศษประจำจังหวัดพระนครศรีอยุธยามีนักเรียนมารับบริการทั้งหมด 643 คน

- เป็นนักเรียนที่รับบริการตามโครงการเด็กเจ็บป่วยเรื้อรังในโรงพยาบาล 95 คน (ไม่มีผลการเรียน เนื่องจากนักเรียนมีรายชื่ออยู่ในระบบโรงเรียน และรับบริการเป็นครั้งคราว)

- เป็นนักเรียนที่เข้ารับบริการช่วยเหลือระยะแรกเริ่ม 548 คน

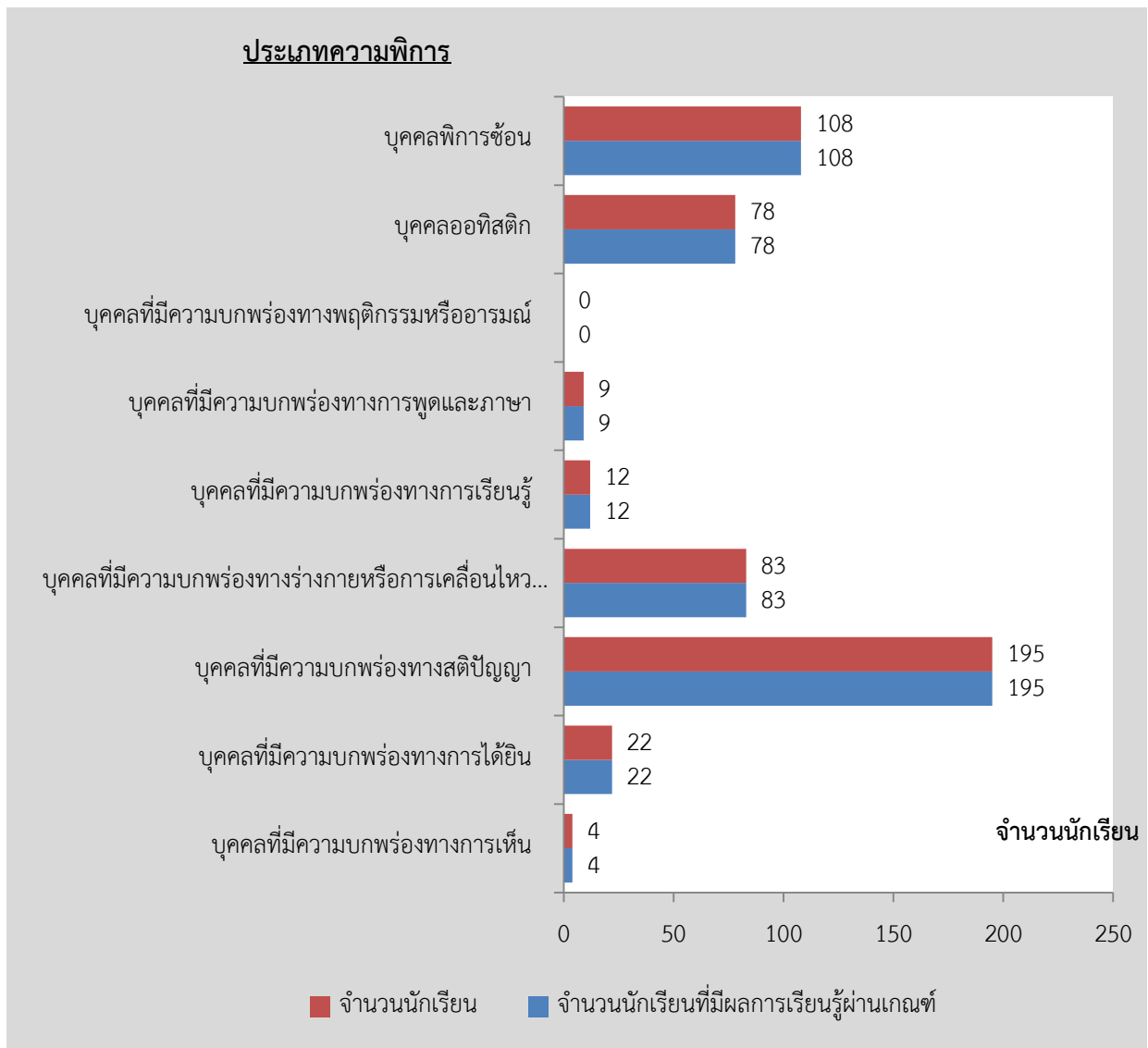
- แบ่งเป็นนักเรียนที่มารับบริการต่อเนื่อง 511 คน และ นักเรียนที่มารับบริการไม่ต่อเนื่อง 37 คน

- ผลการจัดการเรียนรู้ของนักเรียนอยู่ในระดับคะแนน 4.01-5.00 (ดีเยี่ยม) จำนวน 398 คน คิดเป็นร้อยละ 77.89 ระดับคะแนน 3.01-4.00 (ดีมาก) จำนวน 113 คน คิดเป็นร้อยละ 22.11

ดังนั้น ผลสัมฤทธิ์ทางการเรียนของนักเรียนศูนย์การศึกษาพิเศษประจำจังหวัดพระนครศรีอยุธยา ตามแผนการจัดการเรียนรู้ผ่านเกณฑ์ ร้อยละ 100



แผนภูมิแสดงผลการเรียนรู้ของนักเรียนศูนย์การศึกษาพิเศษประจำจังหวัดพระนครศรีอยุธยา
ตามแผนการจัดการเรียนรู้ผ่านเกณฑ์ จำแนกตามประเภทความพิการ ประจำปีการศึกษา 2563



ภาพที่ 9 แผนภูมิแสดงผลการเรียนรู้ของนักเรียนศูนย์การศึกษาพิเศษประจำจังหวัดพระนครศรีอยุธยา
ตามแผนการจัดการเรียนรู้ผ่านเกณฑ์ จำแนกตามประเภทความพิการ ประจำปีการศึกษา 2563



3.6 ข้อมูลสรุปผลประเมินคุณลักษณะอันพึงประสงค์ของนักเรียนศูนย์การศึกษาพิเศษประจำจังหวัดพระนครศรีอยุธยา ประจำปีการศึกษา 2563

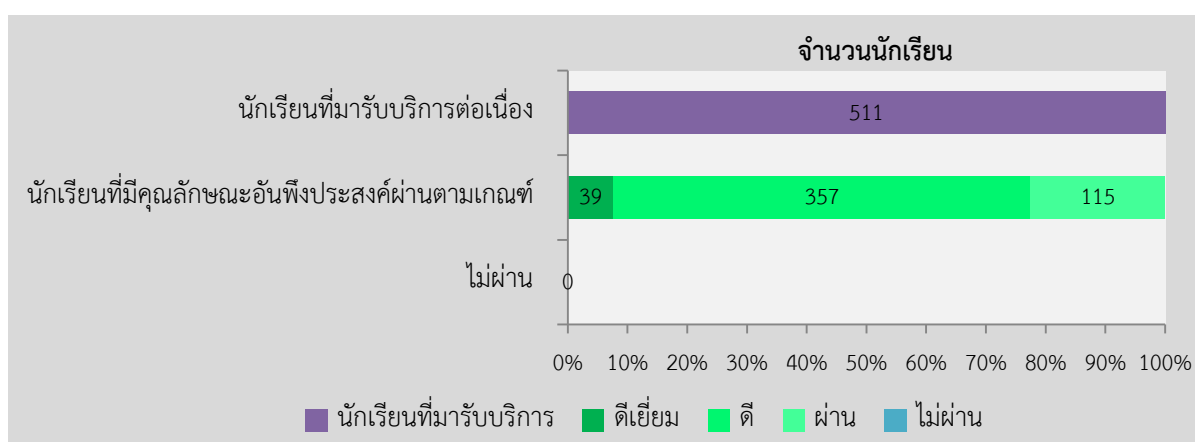
ตารางที่ 14 แสดงข้อมูลสรุปผลประเมินคุณลักษณะอันพึงประสงค์ของนักเรียนศูนย์การศึกษาพิเศษประจำจังหวัดพระนครศรีอยุธยา ประจำปีการศึกษา 2563

นักเรียนที่มารับบริการต่อเนื่อง 511 คน			
ที่	เกณฑ์การประเมิน	จำนวนนักเรียน	คิดเป็นร้อยละ
1	ดีเยี่ยม	39	7.63
2	ดี	357	69.86
3	ผ่าน	115	22.51
4	ไม่ผ่าน	-	-
รวม		511	100

หมายเหตุ นักเรียนที่มีผลการประเมินคุณลักษณะอันพึงประสงค์อยู่ในระดับ ผ่าน ขึ้นไป ถือว่าผ่าน

จากตารางที่ 12 ผลการประเมินคุณลักษณะอันพึงประสงค์ของนักเรียนศูนย์การศึกษาพิเศษประจำจังหวัดพระนครศรีอยุธยาที่มารับบริการสม่ำเสมอ จำนวน 511 คน มีคุณลักษณะอันพึงประสงค์อยู่ในระดับผ่าน 115 คน คิดเป็นร้อยละ 22.51 นักเรียนที่มีคุณลักษณะอันพึงประสงค์อยู่ในระดับดี 357 คน คิดเป็นร้อยละ 69.86 และนักเรียนที่มีคุณลักษณะอันพึงประสงค์อยู่ในระดับดีเยี่ยม 39 คน คิดเป็น ร้อยละ 7.63 ดังนั้น นักเรียนของศูนย์การศึกษาพิเศษประจำจังหวัดพระนครศรีอยุธยามีผลการประเมินคุณลักษณะอันพึงประสงค์ผ่านตามเกณฑ์ ร้อยละ 100

แผนภูมิแสดงข้อมูลสรุปผลประเมินคุณลักษณะอันพึงประสงค์ของนักเรียนศูนย์การศึกษาพิเศษประจำจังหวัดพระนครศรีอยุธยา ประจำปีการศึกษา 2563



ภาพที่ 10 แผนภูมิแสดงข้อมูลสรุปผลประเมินคุณลักษณะอันพึงประสงค์ของนักเรียนศูนย์การศึกษาพิเศษประจำจังหวัดพระนครศรีอยุธยา ประจำปีการศึกษา 2563

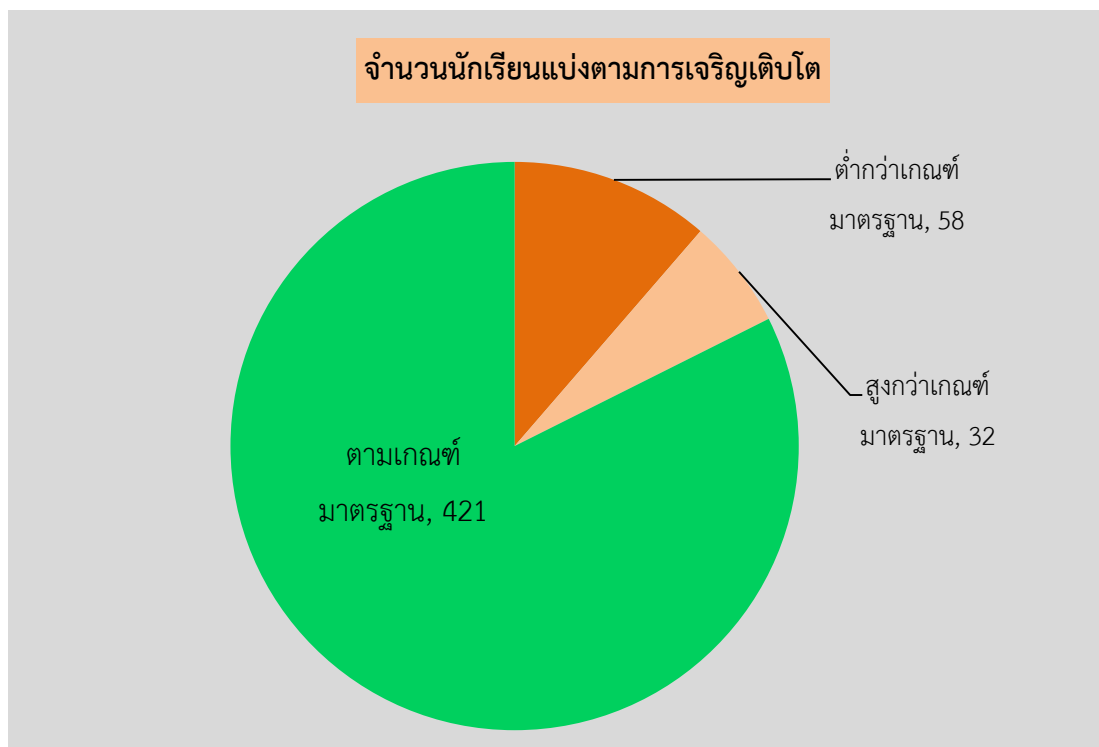


3.7 ข้อมูลผลการเจริญเติบโต (น้ำหนัก - ส่วนสูง) ของนักเรียนศูนย์การศึกษาพิเศษประจำจังหวัด พระนครศรีอยุธยา ปีการศึกษา 2563

ตารางที่ 15 ข้อมูลผลการเจริญเติบโต (น้ำหนัก - ส่วนสูง) ของนักเรียนศูนย์การศึกษาพิเศษ
ประจำจังหวัดพระนครศรีอยุธยา ปีการศึกษา 2563

ที่	เกณฑ์การเจริญเติบโต	จำนวนนักเรียน	คิดเป็นร้อยละ
1	การเจริญเติบโตต่ำกว่าเกณฑ์มาตรฐาน	58	11.35
2	การเจริญเติบโตสูงกว่าเกณฑ์มาตรฐาน	32	6.26
3	การเจริญเติบโตตามเกณฑ์มาตรฐาน	421	82.39
รวม		511	100

แผนภูมิแสดงข้อมูลผลการเจริญเติบโต (น้ำหนัก - ส่วนสูง) ของนักเรียนศูนย์การศึกษาพิเศษ
ประจำจังหวัดพระนครศรีอยุธยา ปีการศึกษา 2563



ภาพที่ 11 แผนภูมิแสดงข้อมูลผลการเจริญเติบโต (น้ำหนัก-ส่วนสูง) ของนักเรียนศูนย์การศึกษาพิเศษ
ประจำจังหวัดพระนครศรีอยุธยา ปีการศึกษา 2563

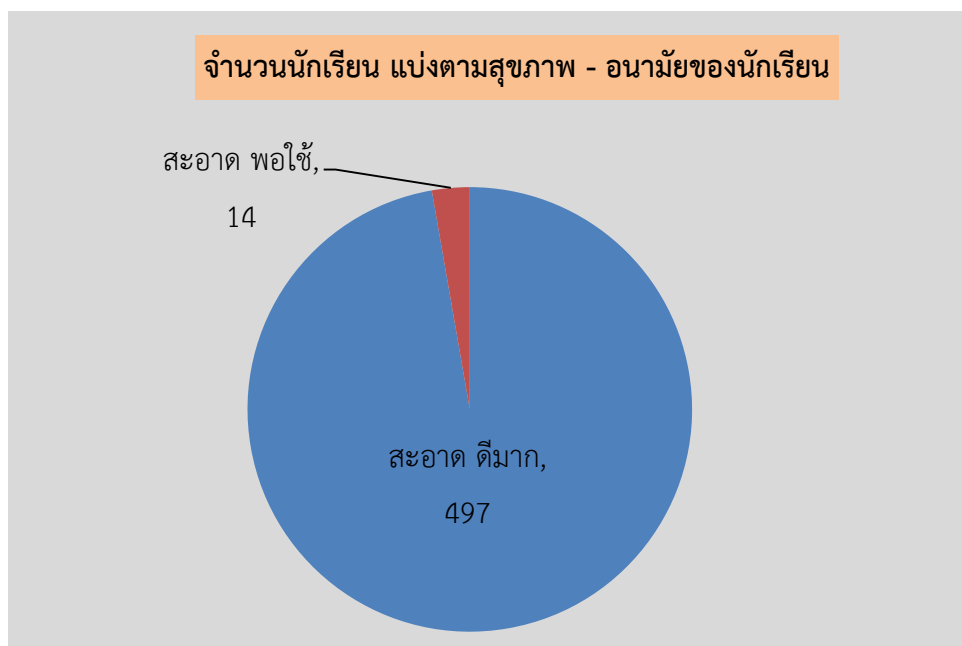


3.8 ข้อมูลสรุปผลการบันทึกการตรวจสอบคุณภาพ – อนามัยของนักเรียนศูนย์การศึกษาพิเศษประจำจังหวัดพระนครศรีอยุธยา ปีการศึกษา 2563

ตารางที่ 16 ข้อมูลสรุปผลการบันทึกการตรวจสอบคุณภาพ – อนามัยของนักเรียนศูนย์การศึกษาพิเศษประจำจังหวัดพระนครศรีอยุธยา ปีการศึกษา 2563

ที่	เกณฑ์การประเมิน	จำนวนนักเรียน	คิดเป็นร้อยละ
1	สะอาดดีมาก	497	97.26
2	สะอาดพอใช้	14	2.74
3	ปรับปรุง / ไม่สะอาด	-	-
รวม		511	

แผนภูมิแสดงข้อมูลสรุปผลการบันทึกการตรวจสอบคุณภาพ – อนามัยของนักเรียนศูนย์การศึกษาพิเศษประจำจังหวัดพระนครศรีอยุธยา ปีการศึกษา 2563



ภาพที่ 12 แผนภูมิแสดงข้อมูลสรุปผลการบันทึกการตรวจสอบคุณภาพ – อนามัยของนักเรียนศูนย์การศึกษาพิเศษประจำจังหวัดพระนครศรีอยุธยา ปีการศึกษา 2563

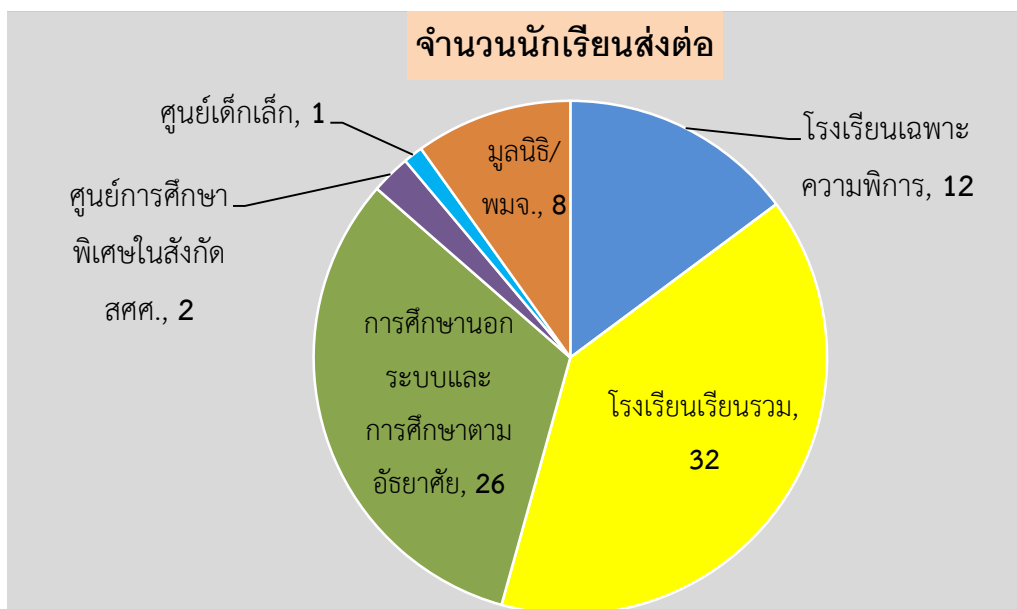


3.9 จำนวนนักเรียนศูนย์การศึกษาพิเศษ ประจำจังหวัดพระนครศรีอยุธยา ที่ได้รับการส่งต่อไปยังสถานศึกษาต่างๆ ปีการศึกษา 2563

ตารางที่ 17 จำนวนนักเรียนศูนย์การศึกษาพิเศษ ประจำจังหวัดพระนครศรีอยุธยา ที่ได้รับการส่งต่อไปยังสถานศึกษาต่างๆ ปีการศึกษา 2563

ที่	สถานศึกษา	จำนวน	ร้อยละ
1	โรงเรียนเฉพาะความพิการ	12	14.81
2	โรงเรียนเรียนรวม	32	39.51
3	การศึกษานอกระบบและการศึกษาตามอัธยาศัย	26	32.10
4	ศูนย์การศึกษาพิเศษในสังกัดสำนักบริหารงานการศึกษาพิเศษ	2	2.47
5	ศูนย์เด็กเล็ก	1	1.23
6	มูลนิธิ/พมจ.	8	9.88
รวม		81	100

แผนภูมิแสดงจำนวนนักเรียนศูนย์การศึกษาพิเศษ ประจำจังหวัดพระนครศรีอยุธยา ที่ได้รับการส่งต่อไปยังสถานศึกษาต่างๆ ปีการศึกษา 2563



ภาพที่ 13 แผนภูมิแสดงจำนวนนักเรียนศูนย์การศึกษาพิเศษ ประจำจังหวัดพระนครศรีอยุธยา ที่ได้รับการส่งต่อ ปีการศึกษา 2563



4. ข้อมูลครูและบุคลากร

4.1 จำนวนบุคลากรทั้งหมดของศูนย์การศึกษาพิเศษ ประจำจังหวัดพระนครศรีอยุธยา ปีการศึกษา 2563 จำแนกตามตำแหน่ง เพศ และระดับการศึกษา

4.2 จำนวนบุคลากรทั้งหมดของศูนย์การศึกษาพิเศษ ประจำจังหวัดพระนครศรีอยุธยา ปีการศึกษา 2563 จำแนกตามตำแหน่ง และกลุ่มอายุ

4.3 จำนวนครูของศูนย์การศึกษาพิเศษ ประจำจังหวัดพระนครศรีอยุธยา ปีการศึกษา 2563 จำแนกตามสถานที่ปฏิบัติงาน การได้รับใบประกอบวิชาชีพ และสาขาวิชาเอก



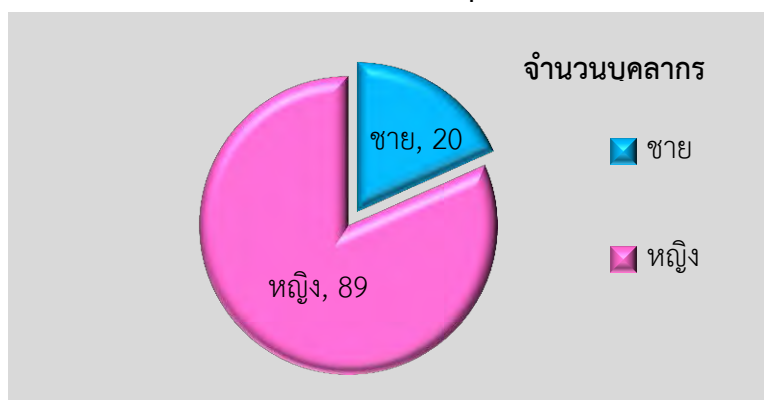
4.1 จำนวนบุคลากรทั้งหมดของศูนย์การศึกษาพิเศษ ประจำจังหวัดพระนครศรีอยุธยา ปีการศึกษา 2563
จำแนกตามตำแหน่ง เพศ และระดับการศึกษา

ข้อมูลจำนวนบุคลากรของศูนย์การศึกษาพิเศษ ประจำจังหวัดพระนครศรีอยุธยา ปีการศึกษา 2563
จำแนกตามตำแหน่ง เพศ และระดับการศึกษา (ข้อมูล ณ วันที่ 30 เมษายน พ.ศ.2564)

ตารางที่ 18 จำนวนบุคลากรของศูนย์การศึกษาพิเศษ ประจำจังหวัดพระนครศรีอยุธยา ปีการศึกษา 2563
จำแนกตามตำแหน่ง เพศ และระดับการศึกษา

ประเภท บุคลากร	ตำแหน่ง	จำนวน ทั้งหมด (คน)	เพศ (คน)		ระดับการศึกษา (คน)			
			ชาย	หญิง	ต่ำกว่า ป.ตรี	ป.ตรี	ป.โท	ป.เอก
1. ผู้บริหาร 2 คน	1.1 ผู้อำนวยการ	1	-	1	-	-	1	-
	1.2 รองผู้อำนวยการ	1	-	1	-	-	1	-
2. ครู 65 คน	2.1 ข้าราชการครู	51	12	39	-	41	10	-
	2.2 พนักงานราชการ	13	2	11	-	13	-	-
	2.3 ครูอัตราจ้าง	1	-	1	-	1	-	-
3. บุคลากร สนับสนุน 42 คน	3.1 พนักงานธุรการ	1	-	1	-	1	-	-
	3.2 พี่เลี้ยงเด็กพิการ	37	4	33	22	15	-	-
	3.3 คนงาน	4	2	2	4	-	-	-
รวม		109	20	89	26	71	12	-
คิดเป็นร้อยละ			18.35	81.65	23.85	65.14	11.01	-

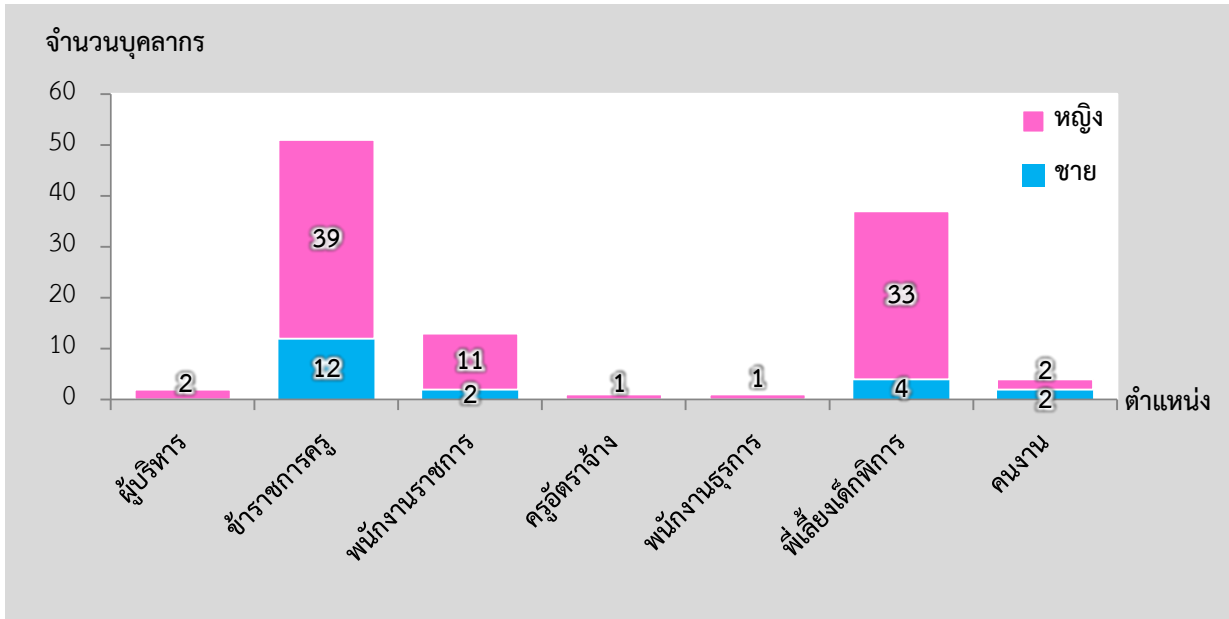
แผนภูมิแสดงจำนวนบุคลากรของศูนย์การศึกษาพิเศษ ประจำจังหวัดพระนครศรีอยุธยา ปีการศึกษา 2563
จำแนกตามเพศของบุคลากร



ภาพที่ 14 แผนภูมิแสดงจำนวนบุคลากรของศูนย์การศึกษาพิเศษ ประจำจังหวัดพระนครศรีอยุธยา
ปีการศึกษา 2563 จำแนกตามเพศของบุคลากร

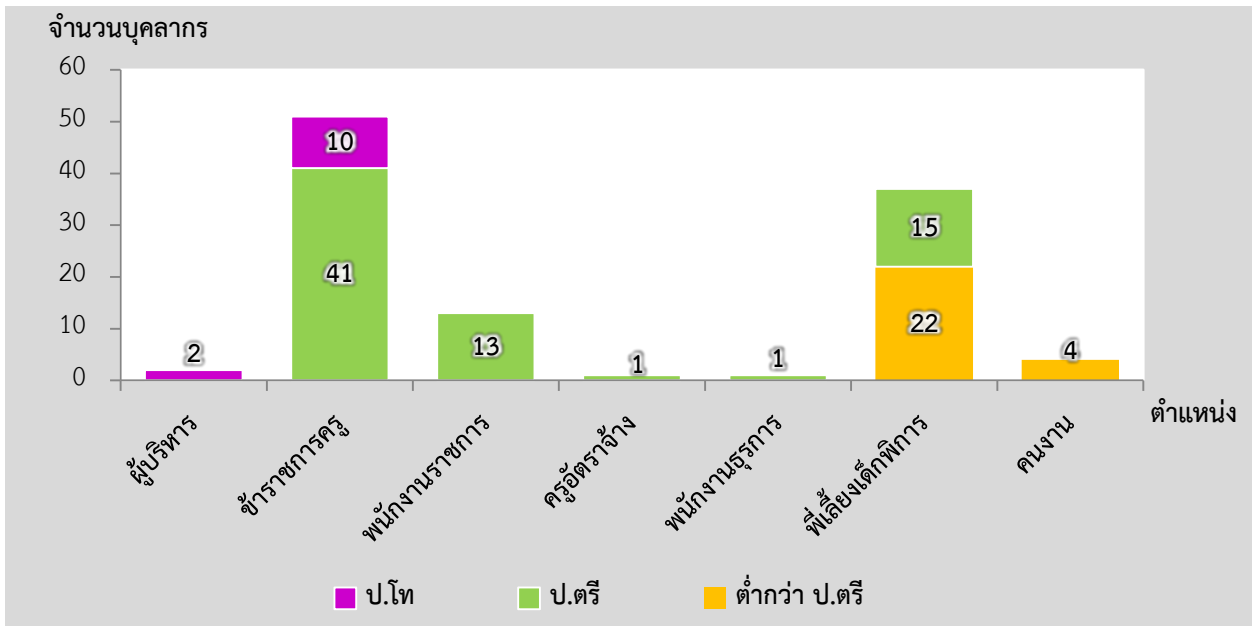


แผนภูมิแสดงจำนวนบุคลากรของศูนย์การศึกษาพิเศษ ประจำจังหวัดพระนครศรีอยุธยา ปีการศึกษา 2563
จำแนกตามตำแหน่งและเพศของบุคลากร



ภาพที่ 15 แผนภูมิแสดงจำนวนบุคลากรของศูนย์การศึกษาพิเศษประจำจังหวัดพระนครศรีอยุธยา จำแนกตามตำแหน่งและเพศของบุคลากร

แผนภูมิแสดงจำนวนบุคลากรของศูนย์การศึกษาพิเศษ ประจำจังหวัดพระนครศรีอยุธยา ปีการศึกษา 2563
จำแนกตามตำแหน่งและวุฒิการศึกษา



ภาพที่ 16 แผนภูมิแสดงจำนวนบุคลากรของศูนย์การศึกษาพิเศษ ประจำจังหวัดพระนครศรีอยุธยา ปีการศึกษา 2563 จำแนกตามตำแหน่งและวุฒิการศึกษา

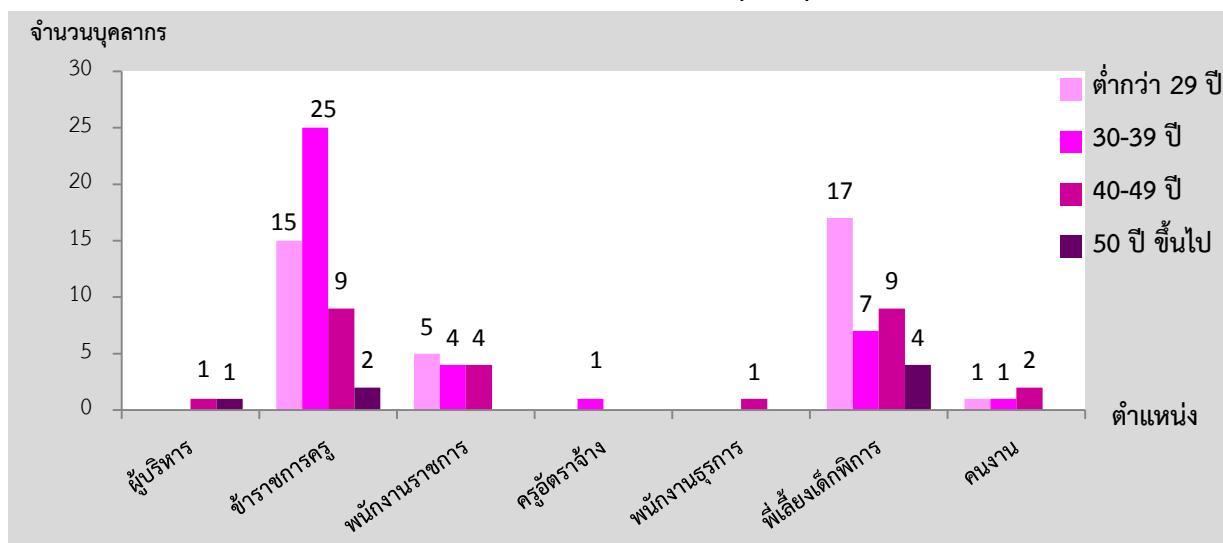


4.2 จำนวนบุคลากรทั้งหมดของศูนย์การศึกษาพิเศษ ประจำจังหวัดพระนครศรีอยุธยา ปีการศึกษา 2563
จำแนกตามตำแหน่ง และกลุ่มอายุ

ตารางที่ 19 จำนวนบุคลากรทั้งหมดของศูนย์การศึกษาพิเศษ ประจำจังหวัดพระนครศรีอยุธยา
ปีการศึกษา 2563 จำแนกตามตำแหน่ง และกลุ่มอายุของบุคลากร (ข้อมูล ณ วันที่ 30 เมษายน พ.ศ. 2564)

ประเภท บุคลากร	ตำแหน่ง	กลุ่มอายุ (คน)				จำนวน ทั้งหมด (คน)
		ต่ำกว่า 29 ปี	30-39 ปี	40-49 ปี	50 ปี ขึ้นไป	
1. ผู้บริหาร 2 คน	1.1 ผู้อำนวยการ	-	-	-	1	1
	1.2 รองผู้อำนวยการ	-	-	1	-	1
2. ครู 65 คน	2.1 ข้าราชการครู	15	25	9	2	51
	2.2 พนักงานราชการ	5	4	4	-	13
	2.3 ครูอัตราจ้าง	-	1	-	-	1
3. บุคลากรสนับสนุน 42 คน	3.1 พนักงานธุรการ	-	-	1	-	1
	3.2 พี่เลี้ยงเด็กพิการ	17	7	9	4	37
	3.3 คนงาน	1	1	2	-	4
รวม		38	38	26	7	109
คิดเป็นร้อยละ		34.86	34.86	23.86	6.42	

แผนภูมิแสดงจำนวนบุคลากรของศูนย์การศึกษาพิเศษประจำจังหวัดพระนครศรีอยุธยา
จำแนกตามตำแหน่งและกลุ่มอายุ



ภาพที่ 17 แสดงจำนวนบุคลากรของศูนย์การศึกษาพิเศษประจำจังหวัดพระนครศรีอยุธยา
จำแนกตามตำแหน่งและกลุ่มอายุ



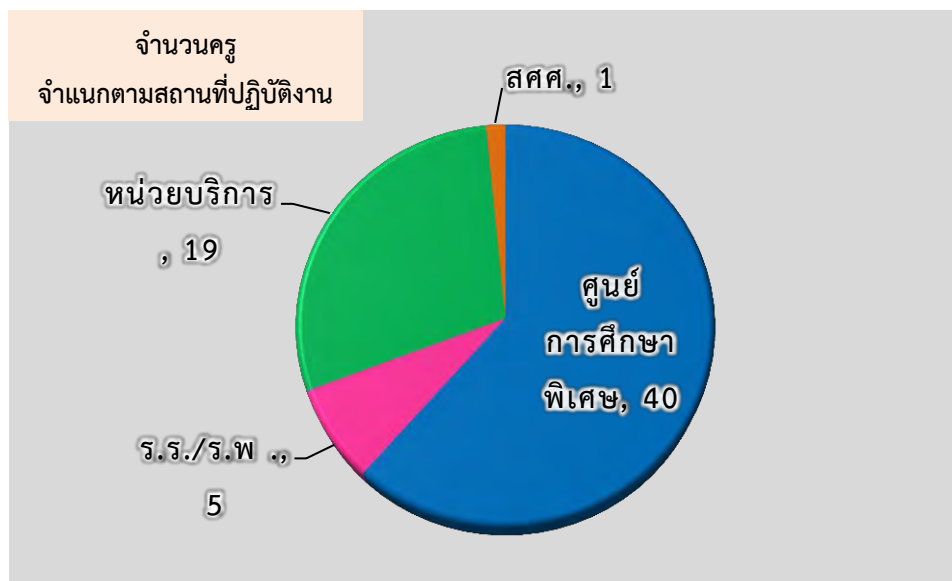
4.3 จำนวนครูของศูนย์การศึกษาพิเศษ ประจำจังหวัดพระนครศรีอยุธยา ปีการศึกษา 2563
 จำแนกตามสถานที่ปฏิบัติงาน การได้รับใบประกอบวิชาชีพ และสาขาวิชาเอก

ข้อมูลจำนวนครูของศูนย์การศึกษาพิเศษ ประจำจังหวัดพระนครศรีอยุธยา ปีการศึกษา 2563
 จำแนกตามสถานที่ปฏิบัติงาน การได้รับใบประกอบวิชาชีพ และสาขาวิชาเอก

ตารางที่ 20 จำนวนครูของศูนย์การศึกษาพิเศษ ประจำจังหวัดพระนครศรีอยุธยา ปีการศึกษา 2563
 จำแนกตามสถานที่ปฏิบัติงาน การได้รับใบอนุญาตประกอบวิชาชีพครูและสาขาวิชาเอก

ตำแหน่ง	จำนวน ครู ทั้งหมด (คน)	สถานที่ปฏิบัติงาน				ใบอนุญาต ประกอบ วิชาชีพครู		สาขาวิชาเอก			
		ศูนย์การ ศึกษา พิเศษ	ร.ร. / ร.พ.	หน่วย บริการ	ปฏิบัติงาน สศศ.	มี	ไม่มี	การ ศึกษา พิเศษ	นัก สหวิชาชีพ ที่เกี่ยวข้อง	วิชาเอก การศึกษา	วิชาเอก ทั่วไป
ข้าราชการครู	51	32	2	17	-	39	12	19	15	10	7
พนักงานราชการ	13	8	2	2	1	7	6	2	-	5	6
ครูอัตราจ้าง	1	-	1	-	-	1	-	-	-	1	-
รวม	65	40	5	19	1	47	18	21	15	16	13
คิดเป็นร้อยละ		61.54	7.69	29.23	1.54	72.3	27.7	32.31	23.08	24.61	20

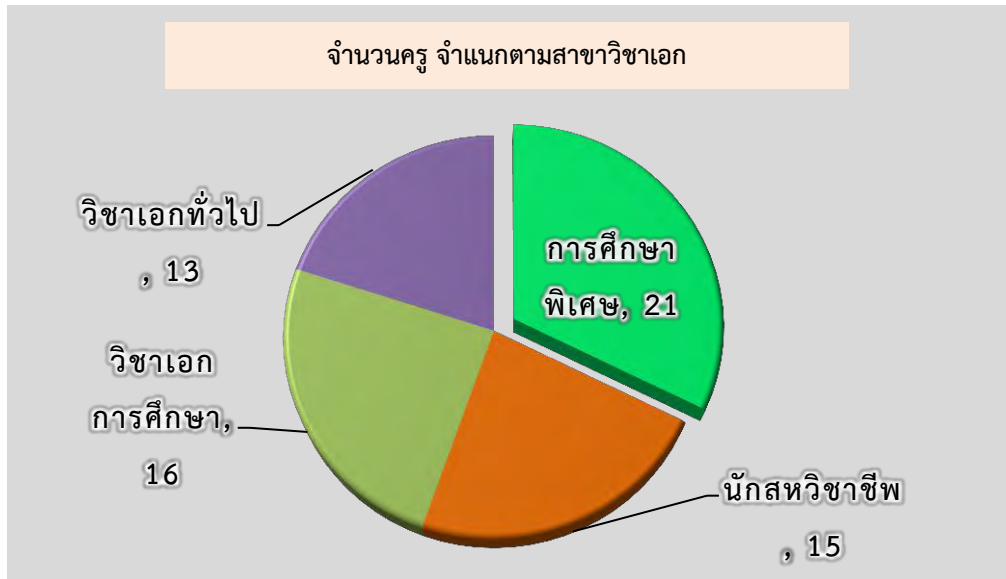
แผนภูมิแสดงสถานที่ปฏิบัติงานของบุคลากรศูนย์การศึกษาพิเศษ ประจำจังหวัดพระนครศรีอยุธยา
 ปีการศึกษา 2563



ภาพที่ 18 แผนภูมิแสดงสถานที่ปฏิบัติงานของครูศูนย์การศึกษาพิเศษ ประจำจังหวัดพระนครศรีอยุธยา
 ปีการศึกษา 2563



แผนภูมิแสดงจำนวนครูศูนย์การศึกษาพิเศษ ประจำจังหวัดพระนครศรีอยุธยา ปีการศึกษา 2563
จำแนกตามสาขาวิชาเอก



ภาพที่ 19 แผนภูมิแสดงจำนวนครูศูนย์การศึกษาพิเศษ ประจำจังหวัดพระนครศรีอยุธยา ปีการศึกษา 2563
จำแนกตามสาขาวิชาเอก

5. ข้อมูลอาคารสถานที่ ภายในและภายนอกศูนย์การศึกษาพิเศษ

5.1 รายละเอียดบริเวณภายใน ศูนย์การศึกษาพิเศษประจำจังหวัดพระนครศรีอยุธยา

5.2 รายละเอียดบริเวณภายนอก ศูนย์การศึกษาพิเศษประจำจังหวัดพระนครศรีอยุธยา



5.1 รายละเอียดบริเวณศูนย์การศึกษาพิเศษ ประจำจังหวัดพระนครศรีอยุธยา

อาคารภายในศูนย์การศึกษาพิเศษ ประจำจังหวัดพระนครศรีอยุธยา ประกอบด้วย ห้องเรียน แหล่งเรียนรู้ และสำนักงานของฝ่ายต่างๆ

อาคารบ้านพักผู้บริหาร 2 ชั้น 1 หลัง

อาคารสำนักงานผู้อำนวยการ ประกอบด้วย

- กลุ่มบริหารงานสำนักผู้อำนวยการ
- ห้องประชุมอโยธยา
- ห้องผู้บริหาร
- ห้องธุรการ

อาคารสำนักงาน ประกอบด้วย

- ชั้น 1. - ห้องปรับพฤติกรรม
- ห้อง Day Care
- ห้องประชุมหันตรา
- ห้องรองผู้อำนวยการฯ
- ห้องกลุ่มบริหารงานบุคคล
- ห้องเรียนมะม่วง
- ห้องเรียนชมพู
- ชั้น 2 - ห้องกลุ่มบริหารงานงบประมาณ/ควบคุมภายใน
- ห้องกลุ่มบริหารงานแผนงานและการประกันคุณภาพ
- ห้องกลุ่มบริหารงานวิชาการ
- ห้องกลุ่มบริหารงานทั่วไป

อาคารบ้านพักครู ประกอบด้วย

- ชั้น 1. - ห้องเพนกวิน
- ห้องโลมา (ห้องกายภาพบำบัด)
- ห้องคอมพิวเตอร์
- ชั้น 2. ห้องพักครู 4 ห้อง
- ชั้น 3. ห้องพักครู 4 ห้อง

อาคารโรตารี ประกอบด้วย

- ห้องชมรมผู้ปกครองผู้พิการสติปัญญา
- ห้องศิลปะบำบัด
- ห้องชมรมคนพิการร่างกาย
- ห้องสมุด



อาคารห้องน้ำ ประกอบด้วย

- ห้องน้ำหญิง 4 ห้อง
- ห้องน้ำชาย 1 ห้อง

อาคารโรงอาบน้ำ ประกอบด้วย

- ห้องนกดน้อย
- ห้องห้องน้ำ 1 ห้อง

อาคารโรงซักผ้า ประกอบด้วย

- ห้องเก็บของ
- ห้องซักผ้า จำนวน 8 ห้อง

อาคารโรงอาหาร ประกอบด้วย

- ห้องปรุงอาหาร
- ห้องรับประทานอาหาร
- ห้องเก็บของ

อาคารเรียน ประกอบด้วย

- ห้องแรกรับ
- ห้องเรียนสิงโต
- ห้องเรียนยีราฟ
- ห้องฝึกพูด นกแก้ว 1 และ 2
- ห้องเรียนม้าลาย
- ห้องเรียนกระต่าย
- ห้องกระตุ้นพัฒนาการ
- ห้องเรียนแตงโม
- ห้องธาราบ้ำบัด
- ห้องประชุมดุสิตดาราม
- ห้องเก็บของ

อาคารฝึกทักษะ ประกอบด้วย

- ห้องพยาบาล
- ห้องฝึกทักษะ



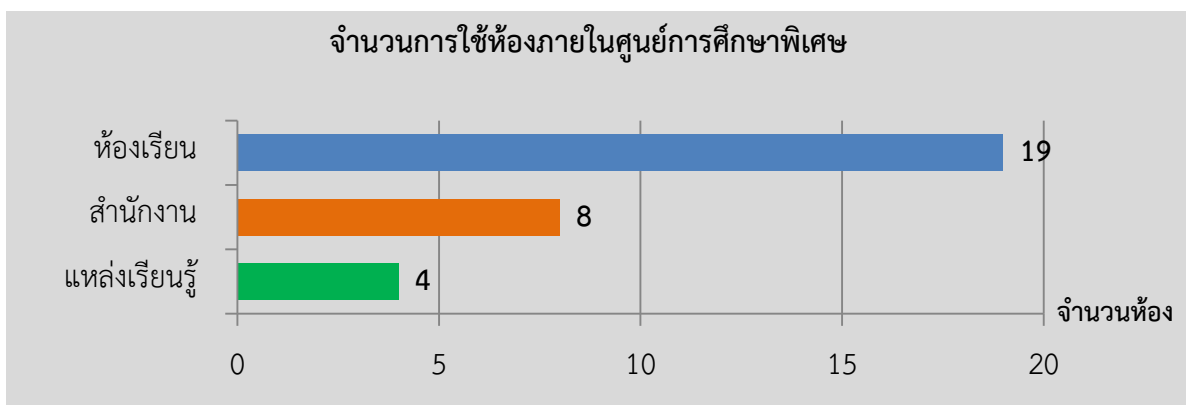
จำนวนการใช้ห้องภายในศูนย์การศึกษาพิเศษ ประจำจังหวัดพระนครศรีอยุธยา

จำนวนห้องภายในศูนย์การศึกษาพิเศษ ประจำจังหวัดพระนครศรีอยุธยา

ตารางที่ 21 จำนวนห้องภายในศูนย์การศึกษาพิเศษ ประจำจังหวัดพระนครศรีอยุธยา

ห้อง	ห้องเรียน	สำนักงาน	แหล่งเรียนรู้	รวมทั้งหมด
จำนวน (ห้อง)	19	8	4	31
คิดเป็นร้อยละ	61.29	25.81	12.90	100

แผนภูมิจำนวนการใช้ห้องภายในศูนย์การศึกษาพิเศษประจำจังหวัดพระนครศรีอยุธยา



ภาพที่ 20 แผนภูมิแสดงจำนวนห้องภายในศูนย์การศึกษาพิเศษ ประจำจังหวัดพระนครศรีอยุธยา

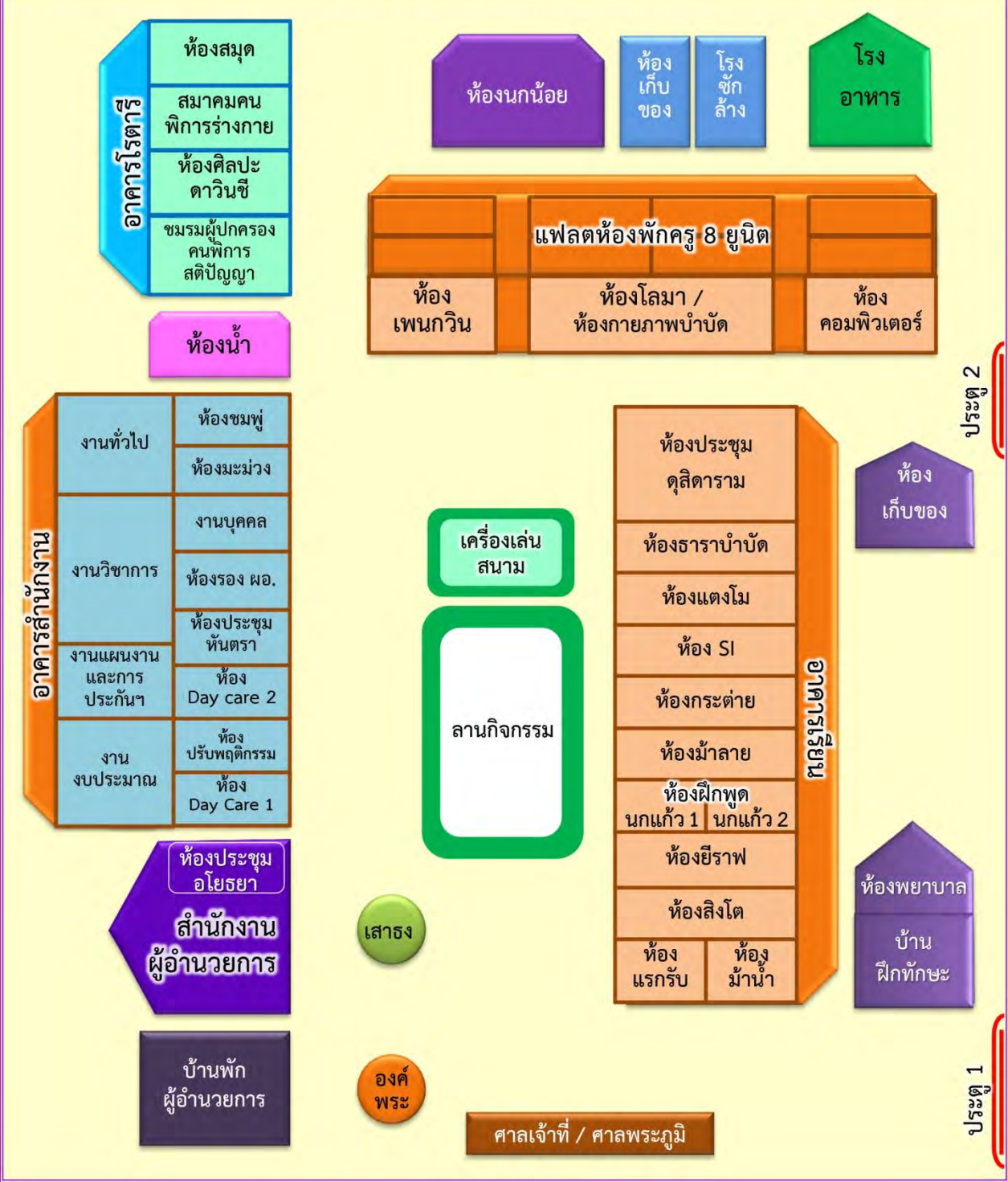
5.2 รายละเอียดภายนอกบริเวณศูนย์การศึกษาพิเศษ ประจำจังหวัดพระนครศรีอยุธยา

ภายนอกบริเวณศูนย์การศึกษาพิเศษ ประจำจังหวัดพระนครศรีอยุธยา ประกอบด้วย

- 1) ลานกิจกรรม ใช้ทำกิจกรรมหน้าเสาธง กิจกรรมวงกลมและกิจกรรมพิเศษอื่นๆตามแผนงาน/โครงการที่กำหนดไว้
- 2) เครื่องเล่นสนาม ใช้สำหรับทำกิจกรรมให้เด็กๆได้เล่นตามจินตนาการ
- 3) สวนฝึกทักษะการดำรงชีวิต แปลงปลูกผักสวนครัว มีขนาดสัดส่วน เหมาะสมสำหรับการใช้งานของเด็กอายุ 4 - 7 ปี เพื่อเป็นสถานที่ใช้ในการฝึกทักษะ การดำรงชีวิตตั้งอยู่ด้านหลังห้องประชุมดุสิตดาราม
- 4) โรงอาหาร/ห้องครัว อยู่ด้านหลังอาคาร แพลตครู จัดให้เป็นสถานที่รับประทานอาหารของครูและนักเรียน มีส่วนห้องครัวสำหรับปรุงอาหารและนั่งรับประทานอาหาร
- 5) บ้านพักครูผู้บริหาร เป็นบ้านเดี่ยว 2 ชั้น จำนวน 1 หลัง และ บ้านพักแบบแฟลตจำนวน 1 หลัง จำนวน 8 หน่วย อยู่บริเวณลานจอดรถ



แผนภูมิแสดงอาคารสถานที่และสิ่งก่อสร้าง ศูนย์การศึกษาพิเศษประจำจังหวัดพระนครศรีอยุธยา



ภาพที่ 21 แผนผังอาคารสถานที่และสิ่งก่อสร้างของศูนย์การศึกษาพิเศษประจำจังหวัดพระนครศรีอยุธยา



6. ข้อมูลงบประมาณ

- 6.1 รายการงบประมาณทั้งหมด ประจำปีการศึกษา 2563
- 6.2 รายละเอียดของงบประมาณ ประจำปีการศึกษา 2563

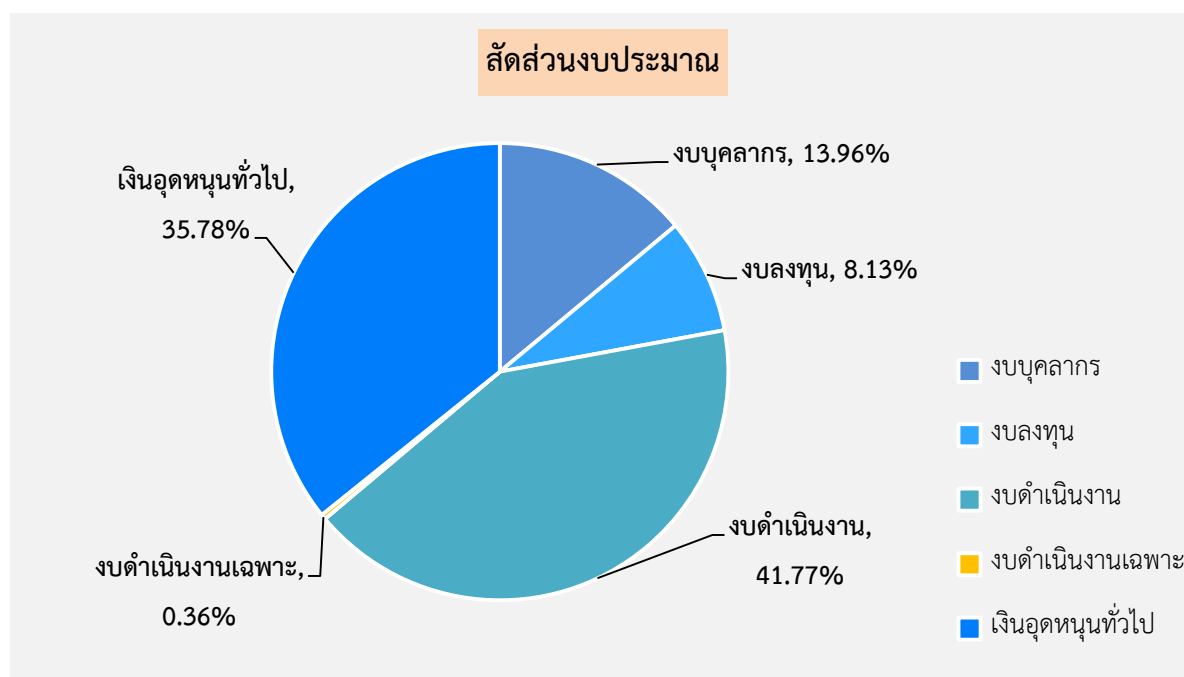


6.1 รายการงบประมาณทั้งหมด ประจำปีการศึกษา 2563

รายการงบประมาณทั้งหมดของศูนย์การศึกษาพิเศษประจำจังหวัดพระนครศรีอยุธยา
 ตารางที่ 22 ตารางแสดงข้อมูลงบประมาณทั้งหมด ของศูนย์การศึกษาพิเศษ ประจำจังหวัด
 พระนครศรีอยุธยา ประจำปีการศึกษา 2563

ที่	รายการ	จำนวนเงิน	คิดเป็นร้อยละ
1	งบบุคลากร	2,182,072.26	13.96
2	งบลงทุน	1,270,000.00	8.13
3	งบดำเนินงาน	6,527,198.00	41.77
4	งบดำเนินงานเฉพาะ	56,109.00	0.36
5	เงินอุดหนุนทั่วไป	5,590,740.00	35.78
รวมงบประมาณทั้งหมด		15,626,119.26	100

แผนภูมิแสดงสัดส่วนงบประมาณทั้งหมด ของศูนย์การศึกษาพิเศษ ประจำจังหวัดพระนครศรีอยุธยา
 ประจำปีการศึกษา 2563



ภาพที่ 22 แผนภูมิแสดงสัดส่วนงบประมาณทั้งหมด ของศูนย์การศึกษาพิเศษ
 ประจำจังหวัดพระนครศรีอยุธยา ประจำปีการศึกษา 2563



6.2 รายละเอียดของงบประมาณ ประจำปีการศึกษา 2563

ตารางที่ 23 ตารางแสดงข้อมูลรายละเอียดงบประมาณของศูนย์การศึกษาพิเศษ ประจำจังหวัด
พระนครศรีอยุธยา ประจำปีการศึกษา 2563

ที่	รายการ	จำนวนเงิน
1. งบบุคลากร		
1	ค่าตอบแทนพนักงานราชการ	2,182,072.26
รวม		2,182,072.26
2. งบลงทุน		
1	ค่าก่อสร้างปรับปรุงซ่อมแซมอาคารเรียน	1,270,000.00
รวม		1,270,000.00
3. งบดำเนินงาน		
1	รายการค่าสาธารณูปโภค ครั้งที่ 1 และครั้งที่ 2	246,540.00
2	ค่าตอบแทนใช้สอยและวัสดุฯ ครั้งที่ 1 และครั้งที่ 2	675,500.00
3	ค่าดำเนินการค้นหาเด็ก	482,600.00
4	เงินสหบทประกันสังคมพนักงานราชการ	78,796.00
5	ค่าจ้างและเงินสหบทประกันสังคม พนักงานธุรการ / พี่เลี้ยงเด็กพิการ	4,397,292.00
6	ค่าจ้างและเงินสหบทประกันสังคม ครูผู้ทรงคุณค่าแห่งแผ่นดิน	102,000.00
7	ค่าจ้างและเงินสหบทประกันสังคม คนงาน / ภารโรง	454,470.00
8	ค่าจ้างครูสอนเด็กเจ็บป่วยในโรงพยาบาล	90,000.00
รวม		6,527,198.00
4. งบดำเนินงานเฉพาะ		
1	ประชุมเพื่อพัฒนาการบริหารงานสถานศึกษา	1,200.00
2	ประชุมอนุกรรมการส่งเสริมการจัดการศึกษาสำหรับคนพิการ จังหวัดฯ	35,709.00
3	โครงการปรับบ้านเป็นห้องเรียนเปลี่ยนพ่อแม่เป็นครู	3,300.00
4	โครงการบริหารจัดการลดความเสี่ยงจากภัยพิบัติฯ	7,800.00
5	จัดทำ VDO โครงการทุนคุณพุ่ม	3,000.00
6	แผนพัฒนาจัดตั้งงบประมาณ	5,100.00
รวม		56,109.00
5. เงินอุดหนุนทั่วไป		
1	ค่าอาหารกลางวัน	2,658,810.00
2	ค่าใช้จ่ายพื้นฐาน	584,430.00
3	ค่าอุดหนุนคูปอง สื่อสิ่งอำนวยความสะดวก	2,347,500.00
รวม		5,590,740.00
รวมงบประมาณทั้งหมด		15,626,119.26





สารสนเทศเพื่อการบริหารจัดการสถานศึกษา
และการรายงานคุณภาพตามมาตรฐานการศึกษา

1. บทสรุปผู้บริหาร
2. ทิศทางของสถานศึกษา
3. ผลการประเมินตนเองของสถานศึกษา 2563



1. บทสรุปผู้บริหาร

ศูนย์การศึกษาพิเศษ ประจำจังหวัดพระนครศรีอยุธยา สังกัดสำนักบริหารงานการศึกษาพิเศษ สำนักงานคณะกรรมการการศึกษาขั้นพื้นฐาน กระทรวงศึกษาธิการ ปัจจุบันตั้งอยู่เลขที่ 14 หมู่ 5 ตำบลหันตรา อำเภอพระนครศรีอยุธยา จังหวัดพระนครศรีอยุธยา 13000 มีเนื้อที่ 3 ไร่ 27 ตารางวา มีครูและบุคลากรทั้งสิ้นจำนวน 109 คน ให้บริการนักเรียนในปีการศึกษา 2563 ทั้งสิ้นจำนวน 643 คน มีการให้บริการนักเรียนครอบคลุมทั้ง 16 อำเภอของจังหวัดพระนครศรีอยุธยา มีการดำเนินงานภายใต้การบริหารงานของนางอำไพพิศ บุนนาค ผู้อำนวยการศูนย์การศึกษาพิเศษ ประจำจังหวัดพระนครศรีอยุธยา และนางสาวอชิรา อุ้นแก้ว รองผู้อำนวยการศูนย์การศึกษาพิเศษ ประจำจังหวัดพระนครศรีอยุธยา โดยแบ่งรูปแบบการบริหารงานออกเป็น 6 กลุ่มงาน ดังนี้ กลุ่มบริหารงานวิชาการ กลุ่มบริหารงานบุคคล กลุ่มบริหารงานทั่วไป กลุ่มบริหารงานงบประมาณ กลุ่มบริหารงานแผนงานและการประกันคุณภาพการศึกษา และกลุ่มบริหารงานสำนักผู้อำนวยการ

ผลการประเมินคุณภาพภายในสถานศึกษาตามมาตรฐานการศึกษาของศูนย์การศึกษาพิเศษ ประจำจังหวัดพระนครศรีอยุธยา ปีการศึกษา 2563

มาตรฐานการศึกษาของสถานศึกษา	ระดับคุณภาพ
มาตรฐานที่ 1 คุณภาพผู้เรียน	ดีเลิศ
มาตรฐานที่ 2 กระบวนการบริหารและการจัดการ	ดีเลิศ
มาตรฐานที่ 3 กระบวนการจัดการเรียนการสอนที่เน้นผู้เรียนเป็นสำคัญ	ดีเลิศ

จากการประเมินคุณภาพภายในสถานศึกษาของศูนย์การศึกษาพิเศษประจำจังหวัดพระนครศรีอยุธยา มีการกำหนดแนวทางดำเนินงานในปีการศึกษา 2564 ดังนี้

1. ควรทบทวนระบบช่วงเชื่อมต่อของนักเรียนให้มีทั้งการเก็บข้อมูลการเชื่อมต่อภายในและภายนอก พร้อมทั้งรายงานผลการส่งต่อนักเรียนให้เป็นระบบ
2. สถานศึกษาจัดทำโครงการเพื่อพัฒนาคุณภาพนักเรียนอย่างต่อเนื่องและมีรูปแบบการจัดกิจกรรมที่หลากหลาย สอดคล้องกับนักเรียนและจัดให้ครู ผู้ปกครอง ชุมชนเข้ามามีส่วนร่วมในการจัดการศึกษาสำหรับเด็กพิการ
3. เพิ่มเติมโครงการที่มุ่งเน้นในการพัฒนาคุณภาพด้านการให้บริการให้มากขึ้น เพื่อเพิ่มประสิทธิภาพในการบริหารจัดการสถานศึกษา
4. ควรเพิ่มเติมในเรื่องการบันทึกการใช้งานแหล่งเรียนรู้ให้เป็นปัจจุบัน
5. ควรเพิ่มเติมให้มีการนิเทศระหว่างกลุ่มบริหารงาน
6. จัดทำข้อมูลสารสนเทศให้ครอบคลุมทุกการให้บริการ
7. ควรมีการส่งเสริมให้ผู้เรียนได้เรียนรู้จากแหล่งเรียนรู้ที่หลากหลาย
8. พัฒนากระบวนการวิจัยในชั้นเรียนให้มีคุณภาพและสามารถนำไปใช้ได้จริงในชั้นเรียน



2. ทิศทางของสถานศึกษา

วิสัยทัศน์

ศูนย์การศึกษาพิเศษประจำจังหวัดพระนครศรีอยุธยา เป็นผู้นำด้านการศึกษาพิเศษ มีการให้บริการอย่างมีคุณภาพตามมาตรฐานทั่วถึงและเสมอภาค โดยประยุกต์ใช้เทคโนโลยีในการจัดการศึกษา อีกทั้งมีการประสานงานกับภาคีเครือข่าย

เป้าประสงค์

นักเรียนที่มีความต้องการจำเป็นพิเศษในจังหวัดพระนครศรีอยุธยาได้รับการพัฒนาอย่างมีคุณภาพ เต็มตามศักยภาพ โดยการมีส่วนร่วมของภาคีเครือข่าย มีระบบเชื่อมต่อทางการศึกษา สื่อ เทคโนโลยีและนวัตกรรมที่ทันสมัยสอดคล้องกับความต้องการจำเป็นพิเศษของแต่ละบุคคล ครู บุคลากรทางการศึกษา และผู้เกี่ยวข้องประสิทธิภาพในการพัฒนานักเรียนที่มีความต้องการจำเป็นพิเศษ

พันธกิจ

1. จัดการศึกษาสำหรับนักเรียนที่มีความต้องการจำเป็นพิเศษอย่างมีคุณภาพ ตามมาตรฐานการศึกษา โดยการมีส่วนร่วมกับภาคีเครือข่าย
2. ให้บริการนักเรียนที่มีความต้องการจำเป็นพิเศษครอบคลุมพื้นที่จังหวัดพระนครศรีอยุธยา
3. พัฒนาระบบสื่อ เทคโนโลยีและนวัตกรรมในการจัดการศึกษา
4. พัฒนาครูและบุคลากรทางการศึกษา รวมทั้งผู้ที่เกี่ยวข้องให้มีประสิทธิภาพ
5. พัฒนาระบบการบริหารจัดการอย่างมีคุณภาพ
6. พัฒนาองค์กรให้มีการบริหารงานตามหลักธรรมาภิบาลและหลักปรัชญาของเศรษฐกิจพอเพียง

กลยุทธ์

1. ส่งเสริมการพัฒนาหลักสูตรสถานศึกษาอย่างมีส่วนร่วมของครูและบุคลากรทางการศึกษา รวมทั้งมีรูปแบบการจัดการศึกษาสำหรับนักเรียนที่มีความต้องการจำเป็นพิเศษ
2. ส่งเสริมและสนับสนุนการจัดการศึกษาสำหรับนักเรียนที่มีความต้องการจำเป็นพิเศษ อย่างมีคุณภาพ ตามมาตรฐานการศึกษา โดยการมีส่วนร่วมกับภาคีเครือข่าย มีการจัดระบบเชื่อมต่อทางการศึกษาที่มีคุณภาพ
3. ส่งเสริมการจัดการศึกษาสำหรับนักเรียนที่มีความต้องการจำเป็นพิเศษในจังหวัดพระนครศรีอยุธยา อย่างทั่วถึง โดยมีการพัฒนาหน่วยบริการให้มีคุณภาพ



4. ส่งเสริมระบบการให้บริการสื่อ สิ่งอำนวยความสะดวก บริการและความช่วยเหลืออื่นใดทางการศึกษาให้มีคุณภาพ และมีการจัดทำสื่อ เทคโนโลยีและนวัตกรรมที่เหมาะสมตามความต้องการจำเป็นพิเศษของแต่ละบุคคล

5. ส่งเสริมการพัฒนาประสิทธิภาพของครู บุคลากรทางการศึกษาและผู้เกี่ยวข้อง ด้านจัดการศึกษา สำหรับนักเรียนที่มีความต้องการจำเป็นพิเศษอย่างมีคุณภาพ

6. ส่งเสริมและสนับสนุนการกระบวนกรบริหารจัดการศูนย์การศึกษาพิเศษประจำจังหวัดพระนครศรีอยุธยาอย่างมีคุณภาพ

7. ส่งเสริมการใช้หลักธรรมาภิบาล และหลักปรัชญาของเศรษฐกิจพอเพียงในการพัฒนาองค์กรให้มีประสิทธิภาพ

ตราสัญลักษณ์ศูนย์การศึกษาพิเศษประจำจังหวัดพระนครศรีอยุธยา



สีประจำศูนย์การศึกษาพิเศษประจำจังหวัดพระนครศรีอยุธยา

ม่วง	ขาว
------	-----

สีม่วง หมายถึง ความสง่างาม ความคิดสร้างสรรค์

สีขาว หมายถึง การเริ่มต้น ความเมตตา และความเท่าเทียม

เอกลักษณ์ของสถานศึกษา

ผู้นำทางวิชาการและศูนย์กลางการเรียนรู้ด้านการศึกษาพิเศษ

อัตลักษณ์ของสถานศึกษา

มีทักษะ มีศักดิ์ศรี ใช้ชีวิตอย่างอิสระ



3. ผลการประเมินตนเองของสถานศึกษา 2563

ศูนย์การศึกษาพิเศษประจำจังหวัดพระนครศรีอยุธยา ได้มีการดำเนินงานภายใต้มาตรฐานการศึกษา ระดับการศึกษาขั้นพื้นฐานศูนย์การศึกษาพิเศษ พ.ศ.2561 จำนวน 3 มาตรฐาน และมีผลการประเมินตนเองของสถานศึกษา ดังนี้

มาตรฐานการศึกษาของสถานศึกษา	ระดับคุณภาพ
มาตรฐานที่ 1 คุณภาพผู้เรียน	ดีเลิศ
มาตรฐานที่ 2 กระบวนการบริหารและการจัดการ	ดีเลิศ
มาตรฐานที่ 3 กระบวนการจัดการเรียนการสอนที่เน้นผู้เรียนเป็นสำคัญ	ดีเลิศ

มาตรฐานที่ 1 ด้านคุณภาพนักเรียน อยู่ในระดับ ดีเลิศ

ในปีการศึกษา 2563 ศูนย์การศึกษาพิเศษประจำจังหวัดพระนครศรีอยุธยา มีการให้บริการนักเรียนที่มีความต้องการจำเป็นพิเศษครอบคลุมทั้ง 9 ประเภทความพิการ โดยใช้หลักสูตรการให้บริการช่วยเหลือระยะแรกเริ่มสำหรับเด็กที่มีความต้องการจำเป็นพิเศษ ศูนย์การศึกษาพิเศษประจำจังหวัดพระนครศรีอยุธยา ฉบับปรับปรุงปีการศึกษา 2563 และแนวทางการจัดกิจกรรมทักษะการดำรงชีวิตสำหรับเด็กที่มีความต้องการจำเป็นพิเศษของศูนย์การศึกษาพิเศษประจำจังหวัดพระนครศรีอยุธยา พุทธศักราช 2563 ซึ่งมีรูปแบบการให้บริการที่หลากหลาย ทั้งภายในและภายนอก ได้แก่ การให้บริการในรูปแบบการช่วยเหลือระยะแรกเริ่ม (ให้บริการแบบไป-กลับภายในศูนย์การศึกษาพิเศษประจำจังหวัดพระนครศรีอยุธยา) การให้บริการนักเรียนในหน่วยบริการ ซึ่งครอบคลุมทุกอำเภอของจังหวัดพระนครศรีอยุธยา การให้บริการฟื้นฟูสมรรถภาพนักเรียนที่บ้านตามโครงการปรับบ้านเป็นห้องเรียนเปลี่ยนพ่อแม่เป็นครู และการให้บริการสำหรับเด็กเจ็บป่วยเรื้อรังในโรงพยาบาล การสนับสนุนการจัดทำห้องเรียนคู่ขนานออกทิสติก ในโรงเรียนเรียนรวม โดยมีรายละเอียดดังนี้

1. การให้บริการในรูปแบบการช่วยเหลือระยะแรกเริ่ม (ให้บริการไป-กลับภายในศูนย์การศึกษาพิเศษประจำจังหวัดพระนครศรีอยุธยา) มีนักเรียนที่มารับบริการในปีการศึกษา 2563 จำนวน 72 คน ประกอบด้วยห้องเรียนพัฒนาศักยภาพทั้งหมด 10 ห้อง ได้แก่

- 1) ห้องแรกรับ
- 2) ห้องเรียนพัฒนาศักยภาพออทิสติก 1 (ห้องสิงโต)
- 3) ห้องเรียนพัฒนาศักยภาพออทิสติก 2 (ห้องยีราฟ)
- 4) ห้องเรียนพัฒนาศักยภาพออทิสติก 3 (ห้องม้าลาย)
- 5) ห้องเรียนพัฒนาศักยภาพออทิสติก 4 (ห้องกระต่าย)
- 6) ห้องเรียนพัฒนาศักยภาพทางสติปัญญา 1 (ห้องแดงโม)
- 7) ห้องเรียนพัฒนาศักยภาพทางสติปัญญา 2 (ห้องชมพู)
- 8) ห้องเรียนพัฒนาศักยภาพทางสติปัญญา 3 (ห้องมะม่วง)



9) ห้องเรียนพัฒนาศักยภาพทางการไต่ยืน (ห้องแพนกวิน)

10) ห้องเรียนพัฒนาศักยภาพทางร่างกายฯ (ห้องโลมา)

การจัดกิจกรรมการเรียนการสอนของศูนย์การศึกษาพิเศษประจำจังหวัดพระนครศรีอยุธยา นั้น มีการจัดทำตารางกิจกรรมประจำวันที่ชัดเจน ซึ่งประกอบกิจกรรมหน้าเสาธง/นันทนาการ กิจกรรมครึ่ง วงกลม กิจกรรมเสรี กิจกรรมเกมการศึกษา กิจกรรมเล่นตามมุมประสบการณ์ กิจกรรมกลางแจ้ง กิจกรรม สงบ และมีการสรุปกิจกรรมประจำวันก่อนกลับบ้านในทุกวัน อีกทั้งยังมีการจัดกิจกรรมเสริมหลักสูตรให้กับ นักเรียนที่มารับบริการอีกด้วย ทั้งกิจกรรมบำบัด กิจกรรมกายภาพบำบัด กิจกรรมฝึกพูด และกิจกรรม ศิลปะ

2. การให้บริการนักเรียนภายนอกศูนย์การศึกษาพิเศษประจำจังหวัดพระนครศรีอยุธยา

2.1 การให้บริการนักเรียนในหน่วยบริการอำเภอ ซึ่งครอบคลุมทุกอำเภอของจังหวัด พระนครศรีอยุธยา มีนักเรียนที่มารับบริการจำนวน 262 คน มีหน่วยบริการทั้งหมด 15 หน่วยบริการ ได้แก่

- 1) หน่วยบริการ นครหลวง
- 2) หน่วยบริการ ท่าเรือ
- 3) หน่วยบริการ บางไทร
- 4) หน่วยบริการ บางบาล
- 5) หน่วยบริการ บางปะอิน
- 6) หน่วยบริการ บางปะหัน
- 7) หน่วยบริการ ผักไห้
- 8) หน่วยบริการ ภาชี
- 9) หน่วยบริการ ลาดบัวหลวง
- 10) หน่วยบริการ วังน้อย
- 11) หน่วยบริการ เสนา
- 12) หน่วยบริการ บางซ้าย
- 13) หน่วยบริการ อุทัย
- 14) หน่วยบริการ มหาราช
- 15) หน่วยบริการ บ้านแพรก

2.2 การให้บริการฟื้นฟูสมรรถภาพนักเรียนที่บ้านตามโครงการปรับบ้านเป็นห้องเรียนเปลี่ยน พ่อแม่เป็นครู มีนักเรียนที่มารับบริการจำนวน 214 คน

2.3 การให้บริการสำหรับเด็กเจ็บป่วยเรื้อรังในโรงพยาบาล มีนักเรียนที่มารับบริการ จำนวน 95 คน โดยมีสถานที่ให้บริการในโรงพยาบาลพระนครศรีอยุธยาและโรงพยาบาลเสนา



การจัดกิจกรรมการเรียนการสอนของนักเรียนในหน่วยบริการ และนักเรียนที่บ้านตามโครงการปรับบ้านเป็นห้องเรียนเปลี่ยนพ่อแม่เป็นครูนั้นมีการจัดการเรียนการสอนตามหลักสูตรการให้บริการช่วยเหลือระยะแรกเริ่มสำหรับเด็กที่มีความต้องการจำเป็นพิเศษ ศูนย์การศึกษาพิเศษประจำจังหวัดพระนครศรีอยุธยา ฉบับปรับปรุงปีการศึกษา 2563 โดยมีการจัดการเรียนการสอนทั้งหมด 6 ทักษะพื้นฐาน และ 1 ทักษะจำเป็นพิเศษเฉพาะความพิการ และจัดการเรียนการสอนตามแนวทางการจัดกิจกรรมทักษะการดำรงชีวิตสำหรับเด็กที่มีความต้องการจำเป็นพิเศษ ของศูนย์การศึกษาพิเศษ ประจำจังหวัดพระนครศรีอยุธยา พุทธศักราช 2563 มีการจัดการเรียนการสอนทั้งหมด 4 กลุ่มทักษะและ 1 ทักษะจำเป็นพิเศษเฉพาะความพิการ ตามความแตกต่างเฉพาะบุคคลของนักเรียนแต่ละคน ส่วนการให้บริการสำหรับเด็กเจ็บป่วยเรื้อรังในโรงพยาบาลนั้นมีการจัดกิจกรรมการเรียนการสอนเสริมตามหลักสูตรของสถานศึกษาของนักเรียนแต่ละบุคคล เนื่องจากนักเรียนมีรายชื่ออยู่ในโรงเรียนอยู่แล้ว

3. การสนับสนุนการจัดการเรียนรวมโดยมีการส่งครูไปให้บริการนักเรียนในห้องเรียนคู่ขนานของโรงเรียนวัดหันตรา และให้บริการสนับสนุนสิ่งอำนวยความสะดวก สื่อ บริการและความช่วยเหลืออื่นใดทางการศึกษาให้กับโรงเรียนเรียนรวม ทั้ง 3 เขตพื้นที่การศึกษา ได้แก่ สำนักงานเขตพื้นที่การศึกษาประถมศึกษาพระนครศรีอยุธยา เขต 1 สำนักงานเขตพื้นที่การศึกษาประถมศึกษาพระนครศรีอยุธยา เขต 2 และสำนักงานเขตพื้นที่การศึกษามัธยมศึกษาพระนครศรีอยุธยา

ผลการดำเนินงาน

1.1 ผลการพัฒนานักเรียน

1) ผลการพัฒนาศักยภาพนักเรียนของนักเรียนศูนย์การศึกษาพิเศษประจำจังหวัดพระนครศรีอยุธยาที่มารับบริการอย่างต่อเนื่อง มีผลการพัฒนาตามแผนการจัดการเรียนรู้ผ่านเกณฑ์ที่สถานศึกษากำหนด คิดเป็นร้อยละ 100

2) ศูนย์การศึกษาพิเศษประจำจังหวัดพระนครศรีอยุธยามีการส่งต่อนักเรียนเข้าสู่ระดับการศึกษาที่สูงขึ้น จำนวน 81 คน

1.2 คุณลักษณะอันพึงประสงค์ของนักเรียน

ผลการประเมินคุณลักษณะอันพึงประสงค์ของนักเรียนศูนย์การศึกษาพิเศษประจำจังหวัดพระนครศรีอยุธยาที่มารับบริการอย่างต่อเนื่อง มีผลการประเมินผ่านตามเกณฑ์ที่สถานศึกษากำหนด คิดเป็นร้อยละ 100



แนวทางการพัฒนา

1. ควรทบทวนระบบช่วงเชื่อมต่อของนักเรียนให้มีทั้งการเก็บข้อมูลการเชื่อมต่อภายในและภายนอก พร้อมทั้งรายงานผลการส่งต่อนักเรียนให้เป็นระบบ
2. สถานศึกษาจัดทำโครงการเพื่อพัฒนาคุณภาพนักเรียนอย่างต่อเนื่องและมีรูปแบบการจัดกิจกรรมที่หลากหลาย สอดคล้องกับนักเรียนและจัดให้ครู ผู้ปกครอง ชุมชนเข้ามามีส่วนร่วมในการจัดการศึกษาสำหรับเด็กพิการ

เอกสารหลักฐาน/ร่องรอย

1. หลักสูตรการให้บริการช่วยเหลือระยะแรกเริ่มสำหรับเด็กที่มีความต้องการจำเป็นพิเศษ ศูนย์การศึกษาพิเศษประจำจังหวัดพระนครศรีอยุธยา ฉบับปรับปรุงปีการศึกษา 2563
2. แนวทางการจัดกิจกรรมทักษะการดำรงชีวิตสำหรับเด็กที่มีความต้องการจำเป็นพิเศษของ ศูนย์การศึกษาพิเศษประจำจังหวัดพระนครศรีอยุธยา พุทธศักราช 2563
3. แฟ้มสรุปผลการจัดการเรียนรู้ตามแผนการจัดการศึกษาเฉพาะบุคคล ปีการศึกษา 2563
4. สมุดรายงานผลการพัฒนานักเรียน ศูนย์การศึกษาพิเศษประจำจังหวัดพระนครศรีอยุธยา ปีการศึกษา 2563
5. แผนการเชื่อมต่อนักเรียนที่มีความต้องการจำเป็นพิเศษ ปีการศึกษา 2563 ศูนย์การศึกษาพิเศษประจำจังหวัดพระนครศรีอยุธยา
6. แบบบันทึกการสังเกตเพื่อประเมินคุณลักษณะอันพึงประสงค์
7. บันทึกการปรับปรุงทบทวนแผน IEP/IFSP ปีการศึกษา 2563
8. ภาพกิจกรรม

มาตรฐานที่ 2 ด้านกระบวนการและการจัดการของผู้บริหารสถานศึกษา อยู่ในระดับ ดีเลิศ

ศูนย์การศึกษาพิเศษประจำจังหวัดพระนครศรีอยุธยามีการบริหารจัดการองค์กรภายใต้การบริหารงาน 6 กลุ่มงาน ได้แก่ กลุ่มบริหารงานวิชาการ กลุ่มบริหารงานทั่วไป กลุ่มบริหารงานบุคคล กลุ่มบริหารงานงบประมาณ กลุ่มบริหารแผนงานและการประกันคุณภาพการศึกษา และกลุ่มบริหารงานสำนักผู้อำนวยการ ซึ่งได้มีการดำเนินการเพื่อพัฒนาระบบการบริหารและการจัดการ ดังต่อไปนี้

1. มีการวิเคราะห์ห้วงค์กรทั้งจุดอ่อน จุดแข็ง โอกาส และอุปสรรคของสถานศึกษา เพื่อใช้ในการกำหนดเป้าหมาย วิสัยทัศน์ พันธกิจ และจัดทำแผนงาน โครงการ กิจกรรมในแผนปฏิบัติการประจำปี การศึกษา 2563 ให้เป็นไปตามโครงสร้างของแผนพัฒนาคุณภาพการศึกษาและทบทวนแผนพัฒนาคุณภาพการศึกษา ซึ่งมีการรายงานและได้รับการรับรองจากคณะกรรมการสถานศึกษาขั้นพื้นฐาน



2. ศูนย์การศึกษาพิเศษประจำจังหวัดพระนครศรีอยุธยามีการดำเนินงานตามแผนปฏิบัติการอย่างเป็นระบบ มีการจัดทำแบบเสนอแผนงาน โครงการ กิจกรรม เพื่อให้เหมาะสมกับบริบทของสถานศึกษา นำเสนอต่อผู้บริหารให้เห็นชอบการใช้แผนงาน โครงการ กิจกรรม มีการจัดทำแบบขออนุมัติใช้เงินในการดำเนินงาน โครงการ กิจกรรม และมีการสรุปผลการดำเนินงานเมื่อเสร็จสิ้นงาน โครงการ กิจกรรมอย่างเป็นระบบ

3. ศูนย์การศึกษาพิเศษประจำจังหวัดพระนครศรีอยุธยามีการดำเนินงานพัฒนาคุณภาพการบริหาร และการจัดการศึกษา ดังนี้

3.1 ศูนย์การศึกษาพิเศษประจำจังหวัดพระนครศรีอยุธยาเน้นการพัฒนาคุณภาพด้านการให้บริการทางวิชาการกับนักเรียนที่บกพร่องทุกประเภทความพิการ มุ่งเน้นการให้บริการที่มีคุณภาพ ครอบคลุมทั้ง 16 อำเภอของจังหวัดพระนครศรีอยุธยา มีการให้บริการด้วยรูปแบบและวิธีการที่หลากหลาย โดยมีการให้บริการนักเรียนทั้งหมด 643 คน แบ่งเป็นการให้บริการในรูปแบบการช่วยเหลือระยะแรกเริ่ม (ให้บริการไป-กลับภายในศูนย์การศึกษาพิเศษประจำจังหวัดพระนครศรีอยุธยา) จำนวน 72 คน การให้บริการนักเรียนในหน่วยบริการ 262 คน การให้บริการนักเรียนที่บ้าน 214 คน และการให้บริการนักเรียนในโรงพยาบาล 95 คน

3.2 มีการสนับสนุนบุคลากรในการจัดทำห้องเรียนคู่ขนาน 2 อัตรา และเมื่อวันที่ 11 มีนาคม พ.ศ. 2564 มีการจัดทำข้อตกลงในการจัดทำห้องเรียนคู่ขนานออกতিสตึกเพิ่มอีก 1 โรงเรียน เพื่อเป็นการเปิดโอกาสในการศึกษาให้กับนักเรียนที่มีความต้องการจำเป็นพิเศษ

3.3 มีการให้บริการสิ่งอำนวยความสะดวก สื่อ บริการและความช่วยเหลืออื่นใดทางการศึกษาให้กับสถานศึกษาทั้งในศูนย์การศึกษาพิเศษ และโรงเรียนในจังหวัดพระนครศรีอยุธยา ทั้งในสังกัดสำนักงานเขตพื้นที่การศึกษาประถมศึกษาพระนครศรีอยุธยา เขต 1 สำนักงานเขตพื้นที่การศึกษาประถมศึกษาพระนครศรีอยุธยา เขต 2 และสำนักงานเขตพื้นที่ศึกษามัธยมศึกษาพระนครศรีอยุธยา

3.4 มีการให้บริการทางวิชาการกับโรงเรียนเรียนรวม ทั้งในการคัดกรองนักเรียนที่มีความต้องการจำเป็นพิเศษ และให้ความรู้เกี่ยวกับการจัดการเรียนการสอนให้กับนักเรียนที่มีความต้องการจำเป็นพิเศษกับบุคลากรในโรงเรียนเรียนรวม

3.5 มุ่งเน้นพัฒนาความรู้ความสามารถอย่างสม่ำเสมอของครูและบุคลากร ศูนย์การศึกษาพิเศษประจำจังหวัดพระนครศรีอยุธยาให้มีความเชี่ยวชาญทางวิชาชีพตามโครงการพัฒนาศักยภาพครูและบุคลากรทางการศึกษา

3.6 มีการจัดทำสารสนเทศของสถานศึกษาครอบคลุมทั้ง 6 กลุ่มงาน ได้แก่ กลุ่มบริหารงานวิชาการ กลุ่มบริหารงานทั่วไป กลุ่มบริหารงานบุคคล กลุ่มบริหารงานงบประมาณ กลุ่มบริหารแผนงาน และการประกันคุณภาพการศึกษา และกลุ่มบริหารงานสำนักผู้อำนวยการ

3.7 ศูนย์การศึกษาพิเศษประจำจังหวัดพระนครศรีอยุธยา มีการจัดสภาพแวดล้อมที่เอื้อต่อการจัดการเรียนการสอน โดยคำนึงถึงความปลอดภัย มีการออกแบบและปรับปรุงภูมิทัศน์ ภายในศูนย์ฯ ให้เหมาะสม และมีการส่งเสริม สนับสนุนการจัดแหล่งเรียนรู้ที่หลากหลายทั้งในศูนย์การศึกษาพิเศษประจำ



จังหวัดพระนครศรีอยุธยาและหน่วยบริการทั้ง 15 อำเภอ เพื่อให้นักเรียนได้เรียนรู้จากสภาพแวดล้อมที่หลากหลาย ตามบริบทของท้องถิ่น

4. มีการกำกับ ติดตาม และประเมินผลการดำเนินงานโดยแบ่งออกเป็น 3 ระดับ ทั้งการนิเทศติดตามแบบเพื่อนนิเทศเพื่อน นิเทศโดยหัวหน้ากลุ่มบริหาร และนิเทศด้วยผู้อำนวยการ

ผลการดำเนินงาน

1. ศูนย์การศึกษาพิเศษประจำจังหวัดพระนครศรีอยุธยามีการพัฒนาครูและบุคลากรให้มีความเชี่ยวชาญทางวิชาชีพ โดยเน้นการให้การให้บริการนักเรียนที่มีความต้องการจำเป็นพิเศษครอบคลุมทั้ง 16 อำเภอของจังหวัดพระนครศรีอยุธยา

2. มีการจัดทำและพัฒนาหลักสูตรของสถานศึกษาแบบมีส่วนร่วมของผู้บริหาร ครูและบุคลากรทางการศึกษา อีกทั้งยังได้รับความเห็นชอบในการใช้งานหลักสูตรของคณะกรรมการการศึกษาขั้นพื้นฐาน

3. มีการจัดสภาพแวดล้อมที่เอื้ออำนวยต่อการจัดการศึกษาสำหรับนักเรียนที่มีความต้องการจำเป็นพิเศษในการจัดกิจกรรมการเรียนการสอน

4. ศูนย์การศึกษาพิเศษประจำจังหวัดพระนครศรีอยุธยาได้รับความร่วมมือจากองค์กรต่างๆทั้งภาครัฐและเอกชนในการบริหารจัดการสถานศึกษา ทำให้การบริหารจัดการสถานศึกษามีประสิทธิภาพมากยิ่งขึ้น

5. มุ่งเน้นให้ครูและบุคลากรได้มีโอกาสในการเข้าร่วมการแข่งขัน และส่งเสริมให้ได้รับรางวัลต่างๆทั้งในระดับสถานศึกษา ระดับจังหวัด และระดับกลุ่มเครือข่าย

แนวทางการพัฒนา

1. เพิ่มเติมโครงการที่มุ่งเน้นในการพัฒนาคุณภาพด้านการให้บริการให้มากขึ้น เพื่อเพิ่มประสิทธิภาพในการบริหารจัดการสถานศึกษา

2. ควรเพิ่มเติมในเรื่องการบันทึกการใช้งานแหล่งเรียนรู้ให้เป็นปัจจุบัน

3. ควรเพิ่มเติมให้มีการนิเทศระหว่างกลุ่มบริหารงาน

4. จัดทำข้อมูลสารสนเทศให้ครอบคลุมทุกการให้บริการ

เอกสารหลักฐาน/ร่องรอย

1. แผนพัฒนาคุณภาพการศึกษา ปีการศึกษา 2563-2567

2. แผนปฏิบัติการ ประจำปีการศึกษา 2563

3. คำสั่งแต่งตั้งคณะกรรมการการดำเนินงานต่างๆ

4. แบบเสนอแผนงาน โครงการ กิจกรรม

5. แบบเสนอขออนุมัติใช้งบประมาณ

6. หนังสือขอความอนุเคราะห์ต่างๆ



7. หนังสือเชิญเป็นวิทยากร
8. โครงการพัฒนาศักยภาพครูและบุคลากรทางการศึกษา
9. สมุดนิเทศ
10. รายงานผลการดำเนินงานต่างๆ
11. ภาพกิจกรรม

มาตรฐานที่ 3 ด้านกระบวนการจัดการเรียนการสอนที่เน้นนักเรียนเป็นสำคัญ อยู่ในระดับ ดีเลิศ

ศูนย์การศึกษาพิเศษประจำจังหวัดพระนครศรีอยุธยาได้มีการดำเนินงานพัฒนากระบวนการจัดการเรียนการสอนที่เน้นนักเรียนเป็นสำคัญ ดังต่อไปนี้

1. มีกระบวนการจัดการเรียนการสอนที่สร้างโอกาสที่เน้นนักเรียนเป็นสำคัญโดยมีกระบวนการในการจัดกิจกรรมการเรียนการสอน ดังนี้

1.1 มีการประเมินความสามารถของนักเรียนรายบุคคลโดยครูการศึกษาพิเศษ และนักสหวิชาชีพ เพื่อใช้ในการตั้งเป้าหมายในการพัฒนาของนักเรียนให้เหมาะสมกับความสามารถของนักเรียน

1.2 มีการจัดประชุมวางแผนการจัดการศึกษาเฉพาะบุคคล (IEP) โดยการมีส่วนร่วมของผู้ปกครอง ผู้บริหาร ครูและนักสหวิชาชีพ เพื่อวางแผนการจัดการศึกษาที่เหมาะสมกับนักเรียน

1.3 มีการจัดทำแผนการสอนรายบุคคล (IIP) โดยมีการกำหนดกิจกรรมในแต่ละเดือนให้สอดคล้องกับแผนการจัดการศึกษาเฉพาะบุคคล

1.4 จัดกิจกรรมการเรียนการสอนเพื่อพัฒนาความสามารถของนักเรียนอย่างมีรูปแบบที่ชัดเจนตามแผนการจัดการศึกษาเฉพาะบุคคล โดยมีตารางกิจกรรมประจำวัน และมีการกำหนดหน่วยการเรียนรู้ในแต่ละเดือน

1.5 จัดกิจกรรมการเรียนรู้ให้นักเรียนได้เรียนรู้ได้เหมาะสมตามพัฒนาการของแต่ละช่วงวัย โดยใช้หลักสูตรการให้บริการช่วยเหลือระยะแรกเริ่มสำหรับเด็กที่มีความต้องการจำเป็นพิเศษ ศูนย์การศึกษาพิเศษประจำจังหวัดพระนครศรีอยุธยา ฉบับปรับปรุงปีการศึกษา 2563 และแนวทางการจัดกิจกรรมทักษะการดำรงชีวิตสำหรับเด็กที่มีความต้องการจำเป็นพิเศษของศูนย์การศึกษาพิเศษประจำจังหวัดพระนครศรีอยุธยา พุทธศักราช 2563

2. มีการจัดหาสิ่งอำนวยความสะดวก สื่อ บริการและความช่วยเหลืออื่นใดทางการศึกษาให้กับนักเรียนที่มาใช้บริการทุกคน และมีการผลิตสื่อให้กับนักเรียนที่สอดคล้องกับแผนการสอนรายบุคคลในแต่ละเดือน

3. มีการวัดและประเมินผลผู้เรียนอย่างเป็นระบบโดยการประเมินผลหลังการจัดกิจกรรมการเรียนการสอนทุกครั้ง นอกจากนี้ยังมีการจัดทำสมุดรายงานผลการพัฒนานักเรียนอย่างเป็นระบบให้กับผู้บริหารและผู้ปกครองได้ทราบ



4. มีการจัดทำโครงการส่งเสริมให้ผู้ปกครองของนักเรียนที่มีความพร้อมที่จะได้รับการส่งต่อไปยังระดับการศึกษาที่สูงขึ้นไปศึกษาในงานในโรงเรียนที่มีการให้บริการที่มีรูปแบบที่หลากหลาย ทั้งโรงเรียนเรียนรวมที่มีการจัดห้องเรียนคู่ขนานออกทิสติก และโรงเรียนเฉพาะความพิการ

5. มีการจัดกิจกรรมพัฒนาผู้เรียนที่มุ่งเน้นให้ผู้เรียนได้รับประสบการณ์ในการเรียนรู้ที่หลากหลาย โดยการมีส่วนร่วมของผู้ปกครอง

ผลการดำเนินงาน

1. ศูนย์การศึกษาพิเศษประจำจังหวัดพระนครศรีอยุธยา มีการให้บริการนักเรียนที่เน้นนักเรียนเป็นสำคัญ โดยการมีส่วนร่วมของผู้ปกครอง มีการวัดและประเมินผลอย่างเป็นระบบ รวมทั้งมีการรายงานผลการพัฒนาของนักเรียนให้กับผู้บริหาร และผู้ปกครองได้ทราบ

2. มีการจัดทำโครงการที่ส่งเสริมให้นักเรียนได้รับโอกาสในการเรียนรู้จากประสบการณ์ที่หลากหลาย
3. มีการนิเทศ กำกับ ติดตามการให้บริการนักเรียนอย่างเป็นระบบ

แนวทางการพัฒนา

1. ควรมีการส่งเสริมให้ผู้เรียนได้เรียนรู้จากแหล่งเรียนรู้ที่หลากหลาย
2. พัฒนาระบบการวิจัยในชั้นเรียนให้มีคุณภาพและสามารถนำไปใช้ได้จริงในชั้นเรียน

เอกสารหลักฐาน/ร่องรอย

1. หลักสูตรการให้บริการช่วยเหลือระยะแรกเริ่มสำหรับเด็กที่มีความต้องการจำเป็นพิเศษ ศูนย์การศึกษาพิเศษประจำจังหวัดพระนครศรีอยุธยา ฉบับปรับปรุงปีการศึกษา 2563 และแนวทางการจัดกิจกรรมทักษะการดำรงชีวิตสำหรับเด็กที่มีความต้องการจำเป็นพิเศษของศูนย์การศึกษาพิเศษประจำจังหวัดพระนครศรีอยุธยา พุทธศักราช 2563

2. แบบประเมินความสามารถในรูปแบบต่างๆ
3. แผนการจัดการศึกษาเฉพาะบุคคล (IEP)
4. แผนการสอนรายบุคคล (IIP)
5. แบบประเมินผลการจัดการเรียนรู้
6. สมุดรายงานผลการพัฒนาผู้เรียน
7. ทะเบียนคุมสื่อ
8. สมุดนิเทศ
9. รายงานการนิเทศการจัดการศึกษา
10. ภาพกิจกรรมต่างๆ



ภาคผนวก





คำสั่งศูนย์การศึกษาพิเศษประจำจังหวัดพระนครศรีอยุธยา

ที่ ๖๑๐/๒๕๖๓

เรื่อง แต่งตั้งคณะกรรมการจัดทำสารสนเทศ ศูนย์การศึกษาพิเศษประจำจังหวัดพระนครศรีอยุธยา
ประจำปีการศึกษา ๒๕๖๓

ด้วยศูนย์การศึกษาพิเศษประจำจังหวัดพระนครศรีอยุธยา ได้กำหนดนโยบายให้มีการจัดทำ
สารสนเทศประจำปีการศึกษา เพื่อใช้ในการวางแผนการปฏิบัติงานของสถานศึกษาในปีการศึกษาต่อไป

ทั้งนี้ อาศัยอำนาจตามคำสั่งสำนักงานคณะกรรมการการศึกษาขั้นพื้นฐาน ที่ ๓๔/๒๕๔๖
สั่ง ณ วันที่ ๘ กรกฎาคม พ.ศ.๒๕๔๖ เรื่องการบริหารราชการศูนย์การศึกษาพิเศษ และโรงเรียนการศึกษาพิเศษ
จึงขอแต่งตั้งข้าราชการครูและบุคลากรดำเนินงานคณะกรรมการจัดทำสารสนเทศ ศูนย์การศึกษาพิเศษประจำ
จังหวัดพระนครศรีอยุธยา ประจำปีการศึกษา ๒๕๖๓ ดังต่อไปนี้

๑. ที่ปรึกษา

นางอำไพพิศ บุนนาค ผู้อำนวยการ
มีหน้าที่ ให้คำปรึกษา คำแนะนำ สร้างความเข้าใจ และชี้แนะแนวทางในการดำเนินงานคณะกรรมการจัดทำ
สารสนเทศ ศูนย์การศึกษาพิเศษประจำจังหวัดพระนครศรีอยุธยา ประจำปีการศึกษา ๒๕๖๓

๒. คณะกรรมการอำนวยการ ศูนย์การศึกษาพิเศษประจำจังหวัดพระนครศรีอยุธยา

๒.๑ นางสาวอชิรา อุ่นแก้ว	รองผู้อำนวยการ	ประธานกรรมการ
๒.๒ นางสาวบุศยา รวมตอน	ครู	กรรมการ
๒.๓ นางสาวกัญญาณัฐ นุ่มตุม	ครู	กรรมการ
๒.๔ นางสาวเจนจิรา หวานจริง	ครู	กรรมการ
๒.๕ จำลิสตรีเอกชัย ลิโก	ครู	กรรมการ
๒.๖ นายคณัย บุญไวย์	ครู	กรรมการ
๒.๗ นางสาวหทัยา เวชการ	ครู	กรรมการและเลขานุการ

มีหน้าที่ ให้คำปรึกษา แนะนำ วางแผนติดต่อประสานงาน ส่งเสริม กำกับ ดูแล และอำนวยความสะดวก
การดำเนินงานให้เป็นไปตามวัตถุประสงค์

๓. คณะกรรมการประสานงาน

๓.๑ นางสาวหทัยา เวชการ	ครู	ประธานกรรมการ
๓.๒ นางรัชดา เรืองปราชญ์	ครู	กรรมการ
๓.๓ นางสาวกัลยกร กำเนิดเพชร	ครูผู้ช่วย	กรรมการ
๓.๔ นางสาววิลาสินี รื่นพานิช	ครูผู้ช่วย	กรรมการ
๓.๕ นางสาวพรทิพย์ ต้อยเส็ง	พนักงานราชการ	กรรมการและเลขานุการ

มีหน้าที่ ติดต่อประสานงานกับคณะกรรมการดำเนินงานสารสนเทศในการรวบรวมข้อมูลจัดทำเอกสาร

/๔.คณะกรรมการ...

๔. คณะกรรมการดำเนินงาน

กลุ่มบริหารงานวิชาการ

๑) นางสาวบุศยา	รวมดอน	ครู	ประธานกรรมการ
๒) นายตุลวรรณ	อินต๋น	ครูผู้ช่วย	กรรมการ
๓) นางสาวภัชชญัญญ์	ภัทรพนาสกุล	ครูผู้ช่วย	กรรมการ
๔) นางสาวชลธิชา	นาประสิทธิ์ชัย	ครูผู้ช่วย	กรรมการ
๕) นางชนิดดา	อนุกุลภิรมย์	ครูผู้ช่วย	กรรมการ
๖) นางสาวศรัญญา	อุคำ	ครูผู้ช่วย	กรรมการ
๗) นายแสนภูมิ	แสนคำ	ครูผู้ช่วย	กรรมการ
๘) นางรุ่งทิพย์	สงเคราะห์ธรรม	ครูผู้ช่วย	กรรมการ
๙) นางสาวกาญจนา	มูลธิโต	พนักงานราชการ	กรรมการ
๑๐) นางสาวสิริวรรณ	เจริญศิลป์	พนักงานราชการ	กรรมการ
๑๑) นางสาวธันยรัตน์	ป้องคำสิงห์	พนักงานราชการ	กรรมการและเลขานุการ

กลุ่มบริหารงานงบประมาณ

๑) นางสาวเจนจิรา	หวานจริง	ครู	ประธานกรรมการ
๒) นางณิชาพรรณ	เตชะ	ครูผู้ช่วย	กรรมการ
๓) นางสาวณัฐภรณ์	ไชยเขียวแก้ว	ครูผู้ช่วย	กรรมการ
๔) นายจิรวัดน์	ดีตะดา	ครูผู้ช่วย	กรรมการ
๕) นางสาวกัญญารัตน์	ชาติไทย	ครูผู้ช่วย	กรรมการ
๖) นางนันทนวล	มูลมณี	ครูผู้ช่วย	กรรมการและเลขานุการ

กลุ่มบริหารงานทั่วไป

๑) จำสิบตรีเอกชัย	ลิโก	ครู	ประธานกรรมการ
๒) นายชญานิน	อินทร์นวล	ครูผู้ช่วย	กรรมการ
๓) นางสาวพิมพ์พิสุทธิ์	อุสสาร์กิจ	ครูผู้ช่วย	กรรมการ
๔) นางณิชากานต์	แป้นเกิด	ครูผู้ช่วย	กรรมการ
๕) นายคมธเนศ	สงเคราะห์ธรรม	ครูผู้ช่วย	กรรมการ
๖) นายธีระภัทร์	ยอดชมญาณ	พนักงานราชการ	กรรมการ
๗) นางสาวนิพัทธ์	การันต์	ครู	กรรมการและเลขานุการ

กลุ่มบริหารงานบุคคล

๑) นายदनัย	บุญไวย์	ครู	ประธานกรรมการ
๒) นางวิจิตรา	คงเกต	ครู	กรรมการ
๓) นางสาวพัชรา	หงส์จินดา	ครู	กรรมการ
๔) นายกร	พานิชเจริญ	ครู	กรรมการ
๕) นายจิตติน	จินตกานนท์	พนักงานราชการ	กรรมการ
๖) นางสาวณัฐธา	พรมวรรณ	ครูผู้ช่วย	กรรมการและเลขานุการ

/กลุ่มบริหาร...

กลุ่มบริหารงานแผนงานและการประกันคุณภาพการศึกษา

๑) นางสาวหทัยา	เวชการ	ครู	ประธานกรรมการ
๒) นางรัชดา	เรืองปราชญ์	ครู	กรรมการ
๓) นางสาวกัลยกร	กำเนิดเพชร	ครูผู้ช่วย	กรรมการ
๔) นางสาววิลาสินี	รีนพานิช	ครูผู้ช่วย	กรรมการ
๕) นางสาวพรทิพย์	ต้อยเส็ง	พนักงานราชการ	กรรมการและเลขานุการ

กลุ่มบริหารงานสำนักงานผู้อำนวยการ

๑) นางสาวกัญญาณัฐ	น่วมตุม	ครู	ประธานกรรมการ
๒) นางหิรัญพร	สมบัติทวี	เจ้าหน้าที่ธุรการ	กรรมการ
๓) นางสาวนฤมล	สุขประเสริฐ	พนักงานราชการ	กรรมการและเลขานุการ

มีหน้าที่ รวบรวมข้อมูล วิเคราะห์ข้อมูล และร่วมเสนอความคิดเห็นในการจัดทำสารสนเทศ ประจำปีการศึกษา ๒๕๖๓

ทั้งนี้ ให้ข้าราชการครูและบุคลากรที่ได้รับมอบหมายงานตามคำสั่งนี้ ปฏิบัติหน้าที่ด้วยความรับผิดชอบ ซื่อสัตย์ สุจริต โปร่งใส และมีคุณภาพเป็นผลดีต่อผู้เรียน ผู้รับบริการ ตลอดจนเกิดผลดีต่อทางราชการ โดยเคร่งครัด

สั่ง ณ วันที่ ๑ ธันวาคม พ.ศ. ๒๕๖๓



(นางอำไพพิศ บุนนาค)

ผู้อำนวยการศูนย์การศึกษาพิเศษประจำจังหวัดพระนครศรีอยุธยา



ศูนย์การศึกษาพิเศษ ประจำจังหวัดพระนครศรีอยุธยา
สำนักบริหารงานการศึกษาพิเศษ
สำนักงานคณะกรรมการการศึกษาขั้นพื้นฐาน
กระทรวงศึกษาธิการ